



แผนพัฒนาท้องถิ่น (พ.ศ. ๒๕๖๑ - ๒๕๖๕)
องค์การบริหารส่วนตำบลชะแอะ

สำนักงานปลัด
องค์การบริหารส่วนตำบลชะแอะ



ประกาศองค์การบริหารส่วนตำบลชำแระ
เรื่อง ประกาศใช้แผนพัฒนาท้องถิ่น (พ.ศ.๒๕๖๑ - ๒๕๖๕)

ด้วยสภาองค์การบริหารส่วนตำบลชำแระ ได้มีมติเห็นชอบร่างแผนพัฒนาท้องถิ่น (พ.ศ.๒๕๖๑ - ๒๕๖๕) ขององค์การบริหารส่วนตำบลชำแระ ในการประชุมสภาองค์การบริหารส่วนตำบลชำแระ สมัยวิสามัญประจำปี ๒๕๖๒ สมัยที่ ๑ ครั้งที่ ๑ เมื่อวันที่ ๒๕ มิถุนายน ๒๕๖๒

เพื่อให้องค์การบริหารส่วนตำบลชำแระ มีแผนพัฒนาท้องถิ่น (พ.ศ.๒๕๖๑-๒๕๖๕) เป็นกรอบในการจัดทำข้อบัญญัติงบประมาณรายจ่ายประจำปี งบประมาณรายจ่ายเพิ่มเติม และงบประมาณจากเงินสะสม ในช่วงของแผนนั้น รวมทั้งวางแนวทางเพื่อให้มีการปฏิบัติให้บรรลุวัตถุประสงค์ตามโครงการพัฒนาที่กำหนดไว้ในแผนพัฒนาท้องถิ่น อาศัยอำนาจตามความในข้อ ๑๗ (๔) และ ข้อ ๒๔ แห่งระเบียบกระทรวงมหาดไทย ว่าด้วยการจัดทำแผนพัฒนาขององค์กรปกครองส่วนท้องถิ่น พ.ศ. ๒๕๔๘ และแก้ไขเพิ่มเติม (ฉบับที่ ๓) พ.ศ. ๒๕๖๑ จึงประกาศอนุมัติใช้แผนพัฒนาท้องถิ่น (พ.ศ.๒๕๖๑ - ๒๕๖๕) ขององค์การบริหารส่วนตำบลชำแระ

จึงประกาศมาเพื่อทราบโดยทั่วกัน

ประกาศ ณ วันที่ ๒๖ มิถุนายน พ.ศ. ๒๕๖๒

(ลงชื่อ) สิบเอกหญิง

(จรัส ทองสุริเดช)

ปลัดองค์การบริหารส่วนตำบลชำแระ

ปฏิบัติหน้าที่นายกองค์การบริหารส่วนตำบลชำแระ

คำนำ

การวางแผนเป็นกระบวนการอันสำคัญยิ่งต่อการบริหาร เพราะแผนจะเป็นเครื่องชี้ให้เห็นเป้าหมายขององค์กรและยังระบุถึงวิธีที่บรรลุเป้าหมายนั้นด้วย องค์กรบริหารส่วนตำบลก็เป็นองค์กรหนึ่งที่มีหน้าที่พัฒนาในระดับท้องถิ่นซึ่งเป็นรากฐานสำคัญของการพัฒนาประเทศชาติจำเป็นจะต้องมีแผน และใช้แผนเป็นเครื่องมือในการนำองค์กรไปสู่เป้าหมายตามความต้องการของประชาชนในท้องถิ่น และสอดคล้องกับการพัฒนาในระดับภูมิภาค และระดับชาติ การจัดทำแผนจำเป็นต้องอาศัยเครื่องมือในการจัดทำ ซึ่งองค์กรบริหารส่วนตำบล ได้ยึดถือระเบียบกระทรวงมหาดไทยว่าด้วยการจัดและวางแผนพัฒนาขององค์กรปกครองส่วนท้องถิ่น พ.ศ. ๒๕๔๘ และที่แก้ไขเพิ่มเติม (ฉบับที่ ๓) พ.ศ. ๒๕๖๑ เป็นแนวทางในการดำเนินการจัดทำแผนพัฒนาท้องถิ่น (พ.ศ.๒๕๖๑ - ๒๕๖๕)

แผนพัฒนาท้องถิ่น (พ.ศ.๒๕๖๑ - ๒๕๖๕) ขององค์กรบริหารส่วนตำบลชำแระ ฉบับนี้สำเร็จจุล่งจนเป็นรูปเล่มได้ด้วยความร่วมมือจากทุกฝ่ายที่เกี่ยวข้อง อาทิ คณะกรรมการพัฒนาองค์กรบริหารส่วนตำบลชำแระ คณะกรรมการสนับสนุนการจัดทำแผนพัฒนาองค์กรบริหารส่วนตำบลชำแระ คณะทำงานขับเคลื่อนแผนชุมชน สมาชิกสภาองค์กรบริหารส่วนตำบล แกนนำระดับตำบล องค์กรเอกชนและที่สำคัญที่สุด คือ ประชาคมหมู่บ้าน ประชาคมตำบล ซึ่งได้ร่วมกันกำหนดประเด็นการพัฒนา อันจะก่อให้เกิดประโยชน์สูงสุดแก่ประชาชนในท้องถิ่นนั่นเอง

องค์กรบริหารส่วนตำบลชำแระ จึงใคร่ขอขอบคุณทุกท่านที่มีส่วนร่วมในการจัดทำแผนพัฒนาท้องถิ่น (พ.ศ. ๒๕๖๑ - ๒๕๖๕) และหวังอย่างยิ่งว่าแผนพัฒนาท้องถิ่นฉบับนี้ จะเป็นเครื่องมือนำไปสู่การปฏิบัติเพื่อสนองตอบความต้องการของประชาชนอย่างเป็นรูปธรรมต่อไป

งานนโยบายและแผน
องค์กรบริหารส่วนตำบลชำแระ
มิถุนายน ๒๕๖๒

สารบัญ

หน้า

คำนำ

สารบัญ

ส่วนที่ ๑	สภาพทั่วไปและข้อมูลพื้นฐาน	๑
ส่วนที่ ๒	ยุทธศาสตร์องค์การบริหารส่วนตำบลชำแระ	๘
ส่วนที่ ๓	การนำแผนพัฒนาท้องถิ่นไปสู่การปฏิบัติ	๔๐
	- บัญชีสรุปโครงการพัฒนา (แบบ ผ.๐๑)	๔๒
	- รายละเอียดโครงการ (แบบ ผ.๐๒)	๔๔
	- รายละเอียดโครงการ สำหรับโครงการที่เกินศักยภาพขององค์กรปกครองส่วนท้องถิ่น (แบบ ผ.๐๒/๑)	๔๗
	- บัญชีครุภัณฑ์ (แบบ ผ.๐๓)	๑๐๑
ส่วนที่ ๔	การติดตามและประเมินผล	๑๐๖

แผนพัฒนาท้องถิ่น
(พ.ศ.๒๕๖๑ - ๒๕๖๕)
ขององค์การบริหารส่วนตำบลชำแระ อำเภอโพธาราม จังหวัดราชบุรี

ส่วนที่ ๑ สภาพทั่วไปและข้อมูลพื้นฐาน

๑. ด้านกายภาพ

๑.๑ ที่ตั้งของตำบลและอาณาเขต

องค์การบริหารส่วนตำบลชำแระ เป็นองค์กรปกครองส่วนท้องถิ่นขนาดกลาง ตั้งอยู่เลขที่ ๙๙ หมู่ที่ ๗ ตำบลชำแระ อำเภอโพธาราม จังหวัดราชบุรี อยู่ห่างจากที่ว่าการอำเภอโพธาราม ประมาณ ๗ กิโลเมตร มีเนื้อที่รวม ๑๘.๕๑ ตารางกิโลเมตร หรือ ๑๑,๕๖๘.๗๕ ไร่

ตำบลชำแระ เป็น ๑ ใน ๑๙ ตำบลในเขตอำเภอโพธาราม จังหวัดราชบุรี มีอาณาเขตพื้นที่อยู่ติดกับท้องถิ่นใกล้เคียง ดังนี้

ทิศเหนือ	จรด	ตำบลบ้านม่วงและตำบลหนองปลาหมอ	อำเภอบ้านโป่ง
ทิศตะวันออก	จรด	ตำบลสร้อยฟ้า	อำเภอโพธาราม
ทิศตะวันตก	จรด	ตำบลเตาปูน	อำเภอโพธาราม
ทิศใต้	จรด	ตำบลท่าชุมพล	อำเภอโพธาราม

๑.๒ ลักษณะภูมิประเทศและภูมิอากาศ

สภาพภูมิประเทศโดยทั่วไปของตำบลชำแระเป็นที่ราบลุ่ม พื้นที่อยู่ในเขตจัดรูปที่ดินมีความอุดมสมบูรณ์เหมาะแก่การประกอบอาชีพเกษตรกรรมและเลี้ยงสัตว์ ประชาชนส่วนใหญ่มีอาชีพทำนา ทำสวน

๑.๓ ลักษณะภูมิอากาศ

พื้นที่ของตำบลชำแระ มีสภาพอากาศ ๓ ฤดู คือ ฤดูฝน เริ่มเดือนพฤษภาคมถึงกลางเดือนพฤศจิกายน ฤดูหนาว เริ่มตั้งแต่กลางเดือนพฤศจิกายนถึงกลางเดือนกุมภาพันธ์ ฤดูร้อน เริ่มตั้งแต่เดือนกุมภาพันธ์ถึงเดือนเมษายน สภาพภูมิอากาศโดยทั่วไปร้อนชื้น อุณหภูมิโดยเฉลี่ยประมาณ ๒๘ - ๓๙ องศาเซลเซียส

๑.๔ ลักษณะของดิน

ลักษณะดินของตำบลชำแระ ส่วนใหญ่เป็นเนื้อดินพวกดินเหนียว ดินบนมีสีน้ำตาลหรือสีเทาเข้ม ดินล่างมีสีน้ำตาลอ่อน สีน้ำตาลหรือสีเทาปนสีเขียวมะกอก มีจุดประสีน้ำตาลปนเหลือง สีเหลือง หรือน้ำตาลแก่ อาจพบก้อนปูนหรือก้อนนวลเคมีสะสมพวกเหล็ก และแมงกานีสในชั้นดินล่าง ดินมีการระบายน้ำค่อนข้างเร็วถึงเร็ว พบบริเวณพื้นที่ราบเรียบหรือที่ราบลุ่ม ดินมีความสมบูรณ์ตามธรรมชาติปานกลางปฏิกิริยาดินเป็นกรดแก่ถึงด่างปานกลาง ค่าความเป็นด่างประมาณ ๕.๕-๘.๐

ลักษณะดินดังกล่าวนี้ ส่วนใหญ่ใช้ทำนามีบางแห่งยกทรงเพื่อปลูกพืชหรือผักไม้ ซึ่งมักจะให้ผลผลิตค่อนข้างสูง

๑.๕ ลักษณะของแหล่งน้ำ

ตำบลชำแระ มีคลองบางสองร้อยไหลผ่านหมู่ที่ ๓, ๕ และ ๗ มีจำนวนครัวเรือน ๒๓๕ ครัวเรือน ที่ใช้น้ำจากคลองบางสองร้อย มีจำนวนประชากรประมาณ ๗๘๐ คน ที่ใช้น้ำจากคลองบางสองร้อย การประกอบอาชีพของประชาชนที่อาศัยอยู่บริเวณริมคลองบางสองร้อย คือ การทำนา และมีบึงกาจับ เป็นแหล่งน้ำจากธรรมชาติ อยู่หมู่ที่ ๓ หนองน้ำใส

๒. ด้านการเมือง/การปกครอง

๒.๑ เขตการปกครอง

ตำบลชำแระแบ่งการปกครองออกเป็น ๗ หมู่บ้าน อยู่ในเขตองค์การบริหารส่วนตำบลเต็มหมู่บ้าน จำนวน ๖ หมู่บ้าน คือ หมู่ที่ ๑, ๒, ๓, ๔, ๖ และ ๗ ยกเว้น หมู่ที่ ๕ มีจำนวนหมู่บ้านอยู่ในเขตการปกครองของเทศบาลตำบลเขาขวาง ประมาณ ๑๐ หลังคาเรือน โดยแยกพื้นที่การปกครอง ดังนี้

หมู่ที่	ชื่อหมู่บ้าน	กำนัน / ผู้ใหญ่บ้าน	สมาชิก อบต.ชำแระ	หมายเหตุ
๑	บ้านท่าสำนัก	นายสัมพันธ์ พงคะเชนทร์	นายประเสริฐ มีเขียว	
			นายสุชาติ ภูมิอินทร์	
๒	บ้านตรอกยาง	นายมนตรี มณีชำ	นายวิชัย เอี่ยมเจริญ	รองประธานสภา
			นางสมใจ ดวงหิรัญ	
๓	บ้านหนองน้ำใส	นายสมชาย จังพานิช	นายสมศักดิ์ ยศบรรดาศักดิ์	ประธานสภา
			นายหยัด ตุ่มแก้ว	
๔	บ้านสวนขวัญ	นายชำนาญ หลวงพันเทา	นายเต๋า อิ่มแยม	
			นายสมมาตย์ โชกกลิ่น	
๕	บ้านห้วยผักบุง	นายณชกิตภัทร ผลชำ	นายมานิช สงกรานต์	
			นางพิมพ์ชนก โกมลมุสสิทธิ์	
๖	บ้านหนองกลางดง	นายสังวาลย์ เกิดเทวา	นางบุญชู ตุ่มแหม่ม	
			นายมนัส ว่างกะ	
๗	บ้านหนองสองห้อง	นายเสงี่ยม จุฑอ (กำนัน)	นายสมบูรณ์ เพ็ชรเนียม	
			นายจอม นุชทองแดง	

๒.๒ การเลือกตั้ง

องค์การบริหารส่วนตำบลชำแระ มีการหน่วยการเลือกตั้ง ทั้งหมด ๘ หน่วยเลือกตั้ง ซึ่งมีการเลือกตั้งผู้บริหารและสมาชิกสภาองค์การบริหารส่วนตำบลชำแระ ครั้งล่าสุด เมื่อวันที่ ๗ ตุลาคม ๒๕๕๕

๓. ประชากร

๓.๑ ข้อมูลเกี่ยวกับประชากร

ตำบลชำแระ มีจำนวนประชากรทั้งหมด จำนวน ๖,๓๒๑ คน แยกเป็นแยกตามสถานภาพการอยู่อาศัย (เฉพาะสัญชาติไทยและมีชื่อในทะเบียนบ้าน)

จำนวนครัวเรือน	๑,๗๘๑	ครัวเรือน
ชาย	๓,๐๓๐	คน
หญิง	๓,๒๙๘	คน
รวมชาย/หญิง	๖,๓๒๘	คน

ข้อมูล ณ วันที่ ๑๖ เดือนพฤษภาคม พ.ศ.๒๕๖๒

ครัวเรือน จำนวนประชากรและหลังคาเรือน แยกเป็น

หมู่ที่	ชื่อหมู่บ้าน	ประชากร		ครัวเรือน
		ชาย	หญิง	
๑	บ้านท่าสำนัก	๔๖๙	๕๓๓	๓๑๗
๒	บ้านตรอกยาง	๒๗๖	๓๒๐	๑๖๒
๓	บ้านหนองน้ำใส	๓๒๗	๓๘๘	๒๒๓
๔	บ้านสวนขวัญ	๑๘๙	๒๐๖	๑๒๖
๕	บ้านห้วยผักบุง	๔๓๖	๔๘๘	๒๕๗
๖	บ้านหนองกลางดง	๗๔๘	๗๕๗	๔๑๐
๗	บ้านหนองสองห้อง	๕๘๕	๖๐๖	๒๘๖
รวม		๓,๐๓๐	๓,๒๙๘	๑,๗๘๑

๓.๒ ช่วงอายุและจำนวนประชากร

ชาย ๓,๐๓๐ คน			หญิง ๓,๒๙๘ คน		
(แรกเกิด - ๙ ปี)	จำนวน	๓๖๕ คน	(แรกเกิด - ๙ ปี)	จำนวน	๓๕๗ คน
(๑๐ - ๑๙ ปี)	จำนวน	๓๙๓ คน	(๑๐ - ๑๙ ปี)	จำนวน	๓๖๗ คน
(๒๐ - ๒๙ ปี)	จำนวน	๔๕๐ คน	(๒๐ - ๒๙ ปี)	จำนวน	๔๔๙ คน
(๓๐ - ๓๙ ปี)	จำนวน	๔๗๙ คน	(๓๐ - ๓๙ ปี)	จำนวน	๔๖๕ คน
(๔๐ - ๔๙ ปี)	จำนวน	๔๗๑ คน	(๔๐ - ๔๙ ปี)	จำนวน	๔๙๙ คน
(๕๐ - ๕๙ ปี)	จำนวน	๔๐๗ คน	(๕๐ - ๕๙ ปี)	จำนวน	๕๒๘ คน
(๖๐ ปีขึ้นไป)	จำนวน	๔๖๕ คน	(๖๐ ปีขึ้นไป)	จำนวน	๖๓๓ คน

๔. สภาพสังคม

๔.๑ การศึกษา

- การศึกษาองค์การบริหารส่วนตำบลชำแระ มีสถานศึกษาซึ่งอยู่ในสังกัดสำนักงานเขตพื้นที่การศึกษา จังหวัดราชบุรี เขต ๒ จำนวน ๒ แห่ง คือ

๑. โรงเรียนวัดหนองกลางดง ตั้งอยู่ที่ หมู่ที่ ๖ บ้านหนองกลางดง ตำบลชำแระ อำเภोधิธาธรรม จังหวัดราชบุรี

๒. โรงเรียนบ้านหนองสองห้อง ตั้งอยู่ที่ หมู่ที่ ๗ บ้านหนองกลางดง ตำบลชำแระ อำเภोधิธาธรรม จังหวัดราชบุรี

- องค์การบริหารส่วนตำบลชำแระมีศูนย์พัฒนาเด็กเล็ก ซึ่งอยู่ในสังกัดขององค์การบริหารส่วนตำบลชำแระ จำนวน ๒ แห่ง คือ

๑. ศพด.ร.ร. วัดหนองกลางดง ตั้งอยู่ที่ หมู่ที่ ๖ บ้านหนองกลางดง ตำบลชำแระ อำเภोधิธาธรรม จังหวัดราชบุรี

๒. ศพด.ร.ร. บ้านหนองสองห้อง ตั้งอยู่ที่ หมู่ที่ ๗ บ้านหนองสองห้อง ตำบลชำแระ อำเภोधิธาธรรม จังหวัดราชบุรี

๔.๒ สาธารณสุข

ตำบลชำแระ มีสถานบริการทางด้านการสาธารณสุข จำนวน ๒ แห่ง ดังนี้

๑. โรงพยาบาลส่งเสริมสุขภาพตำบลชำแระ ตั้งอยู่ที่ หมู่ที่ ๖ บ้านหนองกลางดง ตำบลชำแระ อำเภอโศกราม จังหวัดราชบุรี มีเจ้าหน้าที่ปฏิบัติงาน จำนวน ๓ คน
๒. โรงพยาบาลส่งเสริมสุขภาพบ้านหนองสองห้อง ตั้งอยู่ที่ หมู่ที่ ๗ บ้านหนองสองห้อง ตำบลชำแระ อำเภอโศกราม จังหวัดราชบุรี มีเจ้าหน้าที่ปฏิบัติงาน จำนวน ๓ คน

สถิติโรคที่พบบ่อย

๑. ความดันโลหิตสูง
๒. โรคเบาหวาน
๓. โรคระบบหายใจ

๔.๓ การรักษาความสงบเรียบร้อย

มีสถานีตำรวจชุมชนประจำตำบลชำแระ จำนวน ๑ แห่ง ซึ่งมีสถานีตั้งอยู่ที่บริเวณหน้าวัดหนองกลางดง หมู่ที่ ๖ ตำบลชำแระ โดยมีเจ้าหน้าที่ตำรวจประจำอยู่ จำนวน ๒ นาย

๔.๔ การสังคมสงเคราะห์

ตำบลชำแระ มีผู้สูงอายุที่ได้รับเบี้ยยังชีพ จำนวน ๑๐๒๓ คน ผู้พิการหรือทุพพลภาพที่ได้รับเบี้ยผู้พิการหรือทุพพลภาพ จำนวน ๑๖๙ คน และผู้ติดเชื้อ HIV ที่ได้รับเบี้ย จำนวน ๙ คน

๕. ระบบบริการพื้นฐาน

๕.๑ การคมนาคม

ตำบลชำแระ มีถนนสายหลักผ่าน จำนวน ๑ สาย คือถนนสายจังหวัด หมายเลข ๓๐๘๙ โดยถนนส่วนใหญ่เป็นลาดยางและถนนลูกรัง ซึ่งมีสภาพใช้การได้ดีพอสมควร และมีรถประจำทาง/รถโดยสารรับจ้าง จำนวน ๑ สาย คือ สายบ้านโป่ง – โศกราม

๕.๒ การไฟฟ้า

ตำบลชำแระ มีจำนวนประชากรที่สามารถใช้ไฟฟ้าได้ประมาณ ๙๕ เปอร์เซ็นต์

๕.๓ การประปา

ตำบลชำแระ มีการให้บริการประปาหมู่บ้านแก่ประชาชน จำนวน ๒๓ แห่ง ดังนี้

๑. สถานที่ตั้งบริเวณศาลาประชาร่วมใจ (หมู่ที่ ๑)
๒. บริเวณหน้าบ้าน นายมนัส สร้อยอากาศ (หมู่ที่ ๑)
๓. บริเวณหน้าบ้าน นายสนั่น ชินอักษร (หมู่ที่ ๑)
๔. บริเวณหน้าบ้าน นายเกลี้ยง สาระภิมย์ (หมู่ที่ ๒)
๕. บริเวณหน้าบ้าน นายแวว เนียมหอม (หมู่ที่ ๒)
๖. บริเวณหน้าศาลาอเนกประสงค์ (หมู่ที่ ๒)
๗. บริเวณหน้าศาลาประชาคม (หมู่ที่ ๓)

๘. บริเวณหน้าบ้าน นายจัน พูลเสม (หมู่ที่ ๓)
๙. บริเวณหน้าบ้าน น.ส.บรรจง เพือกหนู (หมู่ที่ ๓)
๑๐. บริเวณหน้าบ้าน นางมาลี กิจประสงค์ (หมู่ที่ ๓)
๑๑. บริเวณหน้าบ้าน นายวิชัย วรชาติอุดมพงษ์ (หมู่ที่ ๔)
๑๒. บริเวณหน้าบ้าน นางสม งามคุณุชร (หมู่ที่ ๔)
๑๓. บริเวณหน้าบ้าน นายประเสริฐ ยี่บุญ (หมู่ที่ ๕)
๑๔. บริเวณหน้าบ้าน นายละเมียด ขำเจริญ (หมู่ที่ ๕)
๑๕. บริเวณหน้าบ้าน นายนิล พรหมโสภาก (หมู่ที่ ๕)
๑๖. บริเวณหน้าบ้าน นายเดช สงกรานต์ (หมู่ที่ ๕)
๑๗. บริเวณชายเขาน้ำพุ (หมู่ที่ ๖)
๑๘. บริเวณวิหารหลวงพ่อดโต (หมู่ที่ ๖)
๑๙. บริเวณหลังวัดหนองกลางดง (หมู่ที่ ๖)
๒๐. บริเวณหน้าบ้าน นายเสงี่ยม จุทอ (หมู่ที่ ๗)
๒๑. บริเวณหน้าบ้าน นายบุญเลิศ น้อยจ้อย (หมู่ที่ ๗)
๒๒. บริเวณสถานีอนามัยบ้านหนองสองห้อง (หมู่ที่ ๗)
๒๓. บริเวณหน้าบ้าน นายสมบุญณ์ เพ็ชรเนียม (หมู่ที่ ๗)

๕.๔ การโทรคมนาคม

ตำบลชำแระ มีตู้โทรศัพท์สาธารณะซึ่งให้บริการประชาชนภายในตำบล จากเดิมมีจำนวน ๑๓ แห่ง ปัจจุบัน เหลือเพียง ๑ แห่ง คือ บริเวณหน้าวัดหนองกลางดง หมู่ที่ ๖ เนื่องจากปัจจุบันมีการใช้โทรศัพท์เคลื่อนที่กันอย่างแพร่หลาย ทำให้ความสำคัญของตู้โทรศัพท์สาธารณะลดน้อยลง

๖. ระบบเศรษฐกิจ

๖.๑ การเกษตร

ประชากรในเขตองค์การบริหารส่วนตำบลชำแระ ส่วนใหญ่ประกอบอาชีพทำการเกษตร และการปศุสัตว์ โดยมีรายละเอียด ดังนี้

อาชีพ	จำนวน (ไร่)	จำนวน (ครัวเรือน)	หมายเหตุ
๑. ทำนา	๗,๐๑๖	๕๖๔	
๒. ทำไร่	๑๔๐	๒๖	
๓. ปลูกพืชผัก	๒๙๙	๖๕	
๔. ปลูกไม้ผล	๔๒๕	๒๐๒	
๕. ปลูกไม้ยืนต้น	๒๒๗	๘๙	
๖. เลี้ยงปลา	๑๔๖	๖๘	
๗. การปศุสัตว์	๔๒๑	๑๔๓	

แหล่งที่มาข้อมูล : สำนักงานเกษตรอำเภอโพธาราม จังหวัดราชบุรี ปี พ.ศ.๒๕๖๑)

๖.๒ การประมง

ด้านประมงมีเกษตรกรเลี้ยงปลากินพืชไว้บริโภคและจำหน่ายในหมู่บ้านบ้างเล็กน้อย พื้นที่ทั้งหมดอยู่ในเขตชลประทานโครงการส่งน้ำและบำรุงรักษาท่ามะกา

๖.๓ การปศุสัตว์

ด้านปศุสัตว์มีฟาร์มขนาดใหญ่ จำนวน ๑๒ ฟาร์ม เป็นฟาร์มสุกร ฟาร์มโคนม โคเนื้อ

๖.๔ อุตสาหกรรม

- ตลาดเอกชน	จำนวน	-	แห่ง
- ตลาด อตก.	จำนวน	-	แห่ง
- ปั้มน้ำมัน (ตลอด)	จำนวน	๑๐	แห่ง
- โรงสีข้าว	จำนวน	๒	แห่ง
- โรงงานอุตสาหกรรม	จำนวน	-	แห่ง

๖.๕ การพาณิชย์และกลุ่มอาชีพ

ตำบลท่ามะกา มีคณะกรรมการพัฒนาสตรีตำบลท่ามะกา ซึ่งเป็นการรวมกลุ่มของกรรมการพัฒนาสตรีหมู่บ้าน ทั้งหมด ๗ หมู่บ้าน มีจำนวนสมาชิก ๘๙ คน

๖.๖ แรงงาน

จำนวนแรงงาน เป็นแรงงานในครัวเรือน เฉลี่ยครัวเรือนละ ๓ คน มีการจ้างแรงงานบ้านในกิจการฟาร์มสุกร และฟาร์มเห็ด

๗. เศรษฐกิจพอเพียงท้องถิ่น (ด้านการเกษตรและแหล่งน้ำ)

๗.๑ ข้อมูลพื้นฐานของตำบล

ตำบลท่ามะกา มีจำนวนประชากร ๖,๓๒๘ คน มีจำนวนครัวเรือน ๑,๗๘๑ ครัวเรือน พื้นที่ทั้งหมด ๑๑,๕๖๘ ไร่ มีประชากรที่ประกอบอาชีพเกษตรกรรม จำนวน ๑,๑๗๙ ครัวเรือน พื้นที่ ๙,๐๖๗ ไร่ โดยเกษตรกรส่วนใหญ่มีอาชีพทำนาเป็นหลัก พื้นที่ประมาณ ๗,๓๐๐ ไร่ และมีอาชีพเพาะเห็ดในรูปก้อนเชื้อเห็ด ด้านปศุสัตว์มีฟาร์มขนาดใหญ่ จำนวน ๑๒ ฟาร์ม เป็นฟาร์มสุกร ฟาร์มโคนม โคเนื้อ ด้านประมงมีเกษตรกรเลี้ยงปลากินพืชไว้บริโภคและจำหน่ายในหมู่บ้านบ้างเล็กน้อย พื้นที่ทั้งหมดอยู่ในเขตชลประทานโครงการส่งน้ำและบำรุงรักษาท่ามะกา

๗.๒ ข้อมูลด้านการเกษตร

ตำบลท่ามะกา มีพื้นที่ทำการเกษตรทั้งหมด ๙,๐๖๗ ไร่ มีครัวเรือนทำการเกษตรทั้งสิ้น ๑,๑๗๙ ครัวเรือน การถือครองที่ดินเฉลี่ยครัวเรือนละ ๘ ไร่ สิทธิในที่ดินทำกิน สิทธิในการถือครองเป็นโฉนดที่ดิน ร้อยละ ๑๐๐

๗.๓ ข้อมูลด้านแหล่งน้ำทางการเกษตร

- แหล่งน้ำธรรมชาติ

๑. มีแม่น้ำแม่กลองไหลผ่าน หมู่ที่ ๑ ตำบลท่ามะกา ใช้เพื่อการอุปโภค-บริโภค และเพื่อการเกษตร จำนวน ๑ สาย

๒. บึงกาจับ อยู่บริเวณพื้นที่บ้านหนองน้ำใส หมู่ที่ ๓ ตำบลท่ามะกา

๓. คลองบางสองร้อย ไหลผ่านพื้นที่ หมู่ที่ ๓, ๕ และ ๗ ตำบลท่ามะกา

- แหล่งน้ำที่สร้างขึ้น

๑. คลองชลประทาน สาย ๒R, ๖R-๒R, ๕R-๒R และ ๙L-๑R ตัดผ่านหมู่บ้านมีพื้นที่รับน้ำเพื่อการเกษตร คิดเป็นร้อยละ ๑๐๐ ของพื้นที่ทั้งหมด

๗.๔ ข้อมูลด้านแหล่งน้ำกิน น้ำใช้ (หรือน้ำเพื่อการอุปโภค บริโภค)

ตำบลชำแระ มีประปาหมู่บ้านครบทุกหมู่บ้าน จำนวน ๗ หมู่บ้าน เพื่อเป็นแหล่งน้ำกินน้ำใช้ในการอุปโภค บริโภค และมีจำนวนที่เพียงพอกับความต้องการของประชาชนตำบลชำแระ

๘. ศาสนา ประเพณี วัฒนธรรม

๘.๑ การนับถือศาสนา

ประชาชนตำบลชำแระ ส่วนใหญ่นับถือศาสนาพุทธ มีวัดซึ่งตั้งอยู่ในพื้นที่ หมู่ที่ ๖ ตำบลชำแระ จำนวน ๑ แห่ง คือ วัดหนองกลางดง โดยมี พระอธิการบุญทึ่ง โชติบุญโญ เป็นเจ้าอาวาสวัดหนองกลางดงแห่งนี้

๙. ทรัพยากรธรรมชาติ

๙.๑ น้ำ

- บึง/หนอง อื่น ๆ	จำนวน	๑	แห่ง (บึงกาจับ)
- แม่น้ำ	จำนวน	๑	สาย (แม่น้ำแม่กลอง)
- คลองธรรมชาติ	จำนวน	๑	สาย (คลองบางสองร้อย)

ส่วนที่ ๒ ยุทธศาสตร์การพัฒนากองครักษ์ปกครองส่วนท้องถิ่น

๑. ความสัมพันธ์ระหว่างแผนพัฒนาระดับมหภาค

๑.๑ แผนยุทธศาสตร์ชาติ ๒๐ ปี (พ.ศ. ๒๕๖๐ - ๒๕๗๙)

วิสัยทัศน์ “ประเทศไทยมีความมั่นคง มั่งคั่ง ยั่งยืน เป็นประเทศพัฒนาแล้ว ด้วยการพัฒนาตามหลักปรัชญาของเศรษฐกิจพอเพียง” หรือเป็นคติพจน์ประจำชาติว่า “มั่นคง มั่งคั่ง ยั่งยืน” ทั้งนี้ วิสัยทัศน์ดังกล่าวจะต้องสนองต่อผลประโยชน์แห่งชาติ อันได้แก่การมีเอกราช อธิปไตย และบูรณภาพแห่งเขตอำนาจรัฐ การดำรงอยู่อย่างมั่นคง ยั่งยืนของสถาบันหลักของชาติ การดำรงอยู่อย่างมั่นคงของชาติและประชาชนจากภัยคุกคามทุกรูปแบบ การอยู่ร่วมกันในชาติอย่างสันติสุขเป็นปึกแผ่นมีความมั่นคงทางสังคมท่ามกลางพหุสังคม และการมีเกียรติและศักดิ์ศรีของความเป็นมนุษย์ ความเจริญเติบโตของชาติความเป็นธรรมและความอยู่ดีมีสุขของประชาชน ความยั่งยืนของฐานทรัพยากรธรรมชาติสิ่งแวดล้อม ความมั่นคงทางพลังงานและอาหาร ความสามารถในการรักษาผลประโยชน์ของชาติภายใต้การเปลี่ยนแปลงของสภาวะแวดล้อมระหว่างประเทศและการอยู่ร่วมกันอย่างสันติประสานสอดคล้องกัน ด้านความมั่นคงในประชาคมอาเซียนและประชาคมโลกอย่างมีเกียรติและศักดิ์ศรีไม่เป็นภาระของโลกและสามารถเกื้อกูลประเทศที่มีศักยภาพทางเศรษฐกิจที่ด้อยกว่า

ซึ่งยุทธศาสตร์ชาติที่จะใช้เป็นกรอบแนวทางการพัฒนาในระยะ ๒๐ ปีต่อจากนี้ไป จะประกอบด้วย ๖ ยุทธศาสตร์ ได้แก่

- (๑) ยุทธศาสตร์ด้านความมั่นคง
- (๒) ยุทธศาสตร์ด้านการสร้างความสามารถในการแข่งขัน
- (๓) ยุทธศาสตร์การพัฒนาและเสริมสร้างศักยภาพคน
- (๔) ยุทธศาสตร์ด้านการสร้างโอกาสความเสมอภาคและเท่าเทียมกันทางสังคม
- (๕) ยุทธศาสตร์ด้านการสร้างการเติบโตบนคุณภาพชีวิตที่เป็นมิตรกับสิ่งแวดล้อม
- (๖) ยุทธศาสตร์ด้านการปรับสมดุลและพัฒนาระบบการบริหารจัดการภาครัฐ

โดยมีสาระสำคัญของแต่ละยุทธศาสตร์ สรุปได้ ดังนี้

(๑) ยุทธศาสตร์ด้านความมั่นคง

- มีความมั่นคงปลอดภัย จากภัยและการเปลี่ยนแปลงทั้งภายในและภายนอกประเทศ สังคม ชุมชน ครีวเรือน และปัจเจกบุคคลมีความมั่นคงในทุกมิติ ทั้งเศรษฐกิจ สังคม สิ่งแวดล้อม และการเมือง

- ประเทศ มีความมั่นคงในเอกราชและอธิปไตย มีสถาบันชาติ ศาสนา พระมหากษัตริย์ที่เข้มแข็งเป็นศูนย์กลางและเป็นที่ยึดเหนี่ยวจิตใจของประชาชน ระบบการเมืองมีความมั่นคงเป็นกลไกที่นำไปสู่การบริหารประเทศที่ต่อเนื่องและโปร่งใส

- สังคม มีความปรองดองและความสามัคคี สามารถผนึกกำลังเพื่อพัฒนาประเทศชุมชนมีความเข้มแข็ง ครอบครัวมีความอบอุ่น

- ฐานทรัพยากรและสิ่งแวดล้อม มีความมั่นคงของอาหาร พลังงาน และน้ำ

(๒) ยุทธศาสตร์การสร้างความสามารถในการแข่งขัน

- สามารถสร้างรายได้ทั้งภายในและภายนอกประเทศ สร้างฐานเศรษฐกิจและสังคมแห่งอนาคต เป็นจุดสำคัญของการเชื่อมโยงภูมิภาคทั้งการคมนาคมและขนส่ง การผลิต การค้า การลงทุน การทำธุรกิจมีบทบาทสำคัญในระดับภูมิภาคและระดับโลก เกิดสายสัมพันธ์ทางเศรษฐกิจและการค้าอย่างมีพลัง

(๓) ยุทธศาสตร์การพัฒนาและเสริมสร้างศักยภาพคน

- มุ่งประโยชน์ส่วนรวมอย่างยั่งยืน ให้ความสำคัญการมีส่วนร่วมของประชาชนทุกภาคส่วน เพื่อการพัฒนาในทุกระดับอย่างสมดุล มีเสถียรภาพ และยั่งยืน

- ประชาชนทุกภาคส่วนในสังคมยึดถือและปฏิบัติตามปรัชญาเศรษฐกิจพอเพียง

(๔) ยุทธศาสตร์การสร้างโอกาสความเสมอภาคและเท่าเทียมกันทางสังคม

- ประเทศไทยมีการขยายตัวของเศรษฐกิจอย่างต่อเนื่อง ยกฐานะเป็นประเทศในกลุ่มประเทศรายได้สูง ความเหลื่อมล้ำของการพัฒนาลดลง ประชากรได้รับผลประโยชน์จากการพัฒนาอย่างเท่าเทียมมากขึ้น

(๕) ยุทธศาสตร์การสร้างการเติบโตบนคุณภาพชีวิตที่เป็นมิตรกับสิ่งแวดล้อม

- การพัฒนาที่สามารถสร้างความเจริญ รายได้และคุณภาพชีวิตของประชาชนให้เพิ่มขึ้นอย่างต่อเนื่อง ซึ่งเป็นการเจริญเติบโตทางเศรษฐกิจที่ไม่ใช้ทรัพยากรธรรมชาติเกินพอดี ไม่สร้างมลภาวะต่อสิ่งแวดล้อมจนเกินความสามารถในการรองรับและเยียวยาของระบบนิเวศน์

- การผลิตและการบริโภคเป็นมิตรกับสิ่งแวดล้อม และสอดคล้องกับกฎระเบียบของประชาคมโลก ซึ่งเป็นที่ยอมรับร่วมกัน ความอุดมสมบูรณ์ของทรัพยากรธรรมชาติสิ่งแวดล้อมมีคุณภาพดีขึ้น คนมีความรับผิดชอบต่อสังคม มีความเอื้ออาทร เสียสละเพื่อประโยชน์ส่วนรวม

(๖) ยุทธศาสตร์การปรับสมดุลและพัฒนาระบบการบริหารจัดการภาครัฐ

- มุ่งประโยชน์ส่วนรวมอย่างยั่งยืน ให้ความสำคัญกับการมีส่วนร่วมทุกภาคส่วนเพื่อการพัฒนาในทุกระดับอย่างสมดุล มีเสถียรภาพ และยั่งยืน

๑.๒ แผนพัฒนาเศรษฐกิจและสังคมแห่งชาติ ฉบับที่ ๑๒ (พ.ศ. ๒๕๖๐ - ๒๕๖๔)

วิสัยทัศน์

จากสถานะของประเทศและบริบทการเปลี่ยนแปลงต่างๆ ที่ประเทศกำลังประสบอยู่ ทำให้การกำหนดวิสัยทัศน์แผนพัฒนาฯ ฉบับที่ ๑๒ ยังคงมีความต่อเนื่องจากวิสัยทัศน์แผนพัฒนาฯ ฉบับที่ ๑๑ และกรอบหลักการของการวางแผนที่น้อมนำและประยุกต์ใช้หลักปรัชญาของเศรษฐกิจพอเพียง ยึดคนเป็นศูนย์กลางของการพัฒนาอย่างมีส่วนร่วม การพัฒนาที่ยึดหลักสมดุล ยั่งยืน โดยวิสัยทัศน์ของการพัฒนาในแผนพัฒนาฯ ฉบับที่ ๑๒ ต้องให้ความสำคัญกับการกำหนดทิศทางการพัฒนาที่มุ่งสู่การเปลี่ยนผ่านประเทศไทยจากประเทศที่มีรายได้ปานกลางไปสู่ประเทศที่มีรายได้สูง มีความมั่นคง และยั่งยืน สังคมอยู่ร่วมกันอย่างมีความสุข และนำไปสู่การบรรลุวิสัยทัศน์ระยะยาว “มั่นคง มั่งคั่ง ยั่งยืน” ของประเทศ

เป้าหมายการพัฒนาประเทศ

๑.การหลุดพ้นจากกับดักประเทศรายได้ปานกลางสู่รายได้สูง

(๑) เศรษฐกิจขยายตัวเฉลี่ยไม่ต่ำกว่าร้อยละ ๕.๐

(๒) ผลิตภัณฑ์มวลรวมในประเทศต่อหัว (GDP Per Capita) และรายได้ประชาชาติต่อหัว (GNP Per Capita) ณ สิ้นแผนพัฒนาฯ ฉบับที่ ๑๒ ในปี ๒๕๖๔ เพิ่มขึ้นเป็น ๓๑๗,๐๕๑ บาท (๙,๓๒๕ ดอลลาร์สหรัฐ) และ ๓๐๑,๑๙๙ บาท (๘,๘๕๙ ดอลลาร์ สหรัฐ) ต่อคนต่อปี

(๓) ผลผลิตภาพการผลิตเพิ่มขึ้นไม่ต่ำกว่าเฉลี่ยร้อยละ ๒.๕ ต่อปี

(๔) การลงทุนรวมขยายตัวไม่ต่ำกว่าเฉลี่ยร้อยละ ๘.๐ (การขยายตัวของการลงทุนภาครัฐไม่ต่ำกว่าร้อยละ ๑๐.๐ และการลงทุนของภาคเอกชนขยายตัวไม่ต่ำกว่าเฉลี่ยร้อยละ ๗.๕ ในขณะที่ปริมาณการส่งออกขยายตัวเฉลี่ยไม่ต่ำกว่าร้อยละ ๔.๐ ต่อปี)

๒. การพัฒนาศักยภาพคนให้สนับสนุนการเจริญเติบโตของประเทศและการสร้างสังคมสูงวัยอย่างมีคุณภาพ

(๑) ประชาชนทุกช่วงวัยมีความมั่นคงทางด้านเศรษฐกิจและสังคม (SocioEconomic Security) และมีคุณภาพชีวิตที่ดีขึ้น

(๒) การศึกษาและการเรียนรู้ได้รับการพัฒนาคุณภาพ

(๓) สถาบันทางสังคมมีความเข้มแข็งเป็นฐานรากที่เอื้อต่อการพัฒนาคน

๓. การลดความเหลื่อมล้ำในสังคม

(๑) การกระจายรายได้มีความเท่าเทียมกันมากขึ้น

(๒) บริการทางสังคมมีคุณภาพและมีการกระจายอย่างทั่วถึง

๔. การสร้างการเจริญเติบโตทางเศรษฐกิจและสังคมที่เป็นมิตรกับสิ่งแวดล้อม

(๑) รักษาความมั่นคงของฐานทรัพยากร สร้างสมดุลระหว่างการอนุรักษ์และการใช้ประโยชน์อย่างยั่งยืนและเป็นธรรม

(๒) ขับเคลื่อนประเทศสู่เศรษฐกิจและสังคมที่เป็นมิตรต่อสิ่งแวดล้อม

(๓) เพิ่มขีดความสามารถในการรับมือภัยพิบัติและการเปลี่ยนแปลงสภาพภูมิอากาศ

(๔) เพิ่มประสิทธิภาพและเสริมสร้างธรรมาภิบาลในการบริหารจัดการทรัพยากรธรรมชาติและสิ่งแวดล้อม

(๕) มีการบริหารจัดการน้ำให้สมดุลระหว่างการอุปสงค์และอุปทานของน้ำ

๕. การบริหารราชการแผ่นดินที่มีประสิทธิภาพ

(๑) การบริหารงานภาครัฐที่โปร่งใส เป็นธรรม มีประสิทธิภาพ และมีส่วนร่วม

(๒) ขจัดการทุจริตคอร์รัปชัน

(๓) มีการกระจายอำนาจที่เหมาะสม

กรอบยุทธศาสตร์แผนพัฒนาเศรษฐกิจและสังคมแห่งชาติ ฉบับที่ ๑๒

ประกอบด้วย ๑๐ ยุทธศาสตร์ ดังนี้

๑. ยุทธศาสตร์การเสริมสร้างและพัฒนาศักยภาพทุนมนุษย์
๒. ยุทธศาสตร์การสร้างความเป็นธรรมลดความเหลื่อมล้ำในสังคม
๓. ยุทธศาสตร์การสร้างความเข้มแข็งทางเศรษฐกิจและแข่งขันได้อย่างยั่งยืน
๔. ยุทธศาสตร์ด้านการเติบโตที่เป็นมิตรกับสิ่งแวดล้อมเพื่อการพัฒนาอย่างยั่งยืน
๕. ยุทธศาสตร์ด้านความมั่นคง
๖. ยุทธศาสตร์ด้านการเพิ่มประสิทธิภาพและธรรมาภิบาลในภาครัฐ
๗. ยุทธศาสตร์ด้านการพัฒนาโครงสร้างพื้นฐานและระบบโลจิสติกส์
๘. ยุทธศาสตร์ด้านวิทยาศาสตร์ เทคโนโลยี การวิจัย และนวัตกรรม
๙. ยุทธศาสตร์การพัฒนาภาคเมือง และพื้นที่เศรษฐกิจ
๑๐. ยุทธศาสตร์ด้านการต่างประเทศ ประเทศเพื่อนบ้าน และภูมิภาค

๑.๓ แผนพัฒนาภาค/แผนพัฒนากลุ่มจังหวัด/แผนพัฒนาจังหวัด

๑.๓.๑ แผนพัฒนาภาคกลางและพื้นที่กรุงเทพมหานครในช่วงแผนพัฒนาเศรษฐกิจและสังคมแห่งชาติ ฉบับที่ ๑๒ (พ.ศ. ๒๕๖๐ - ๒๕๖๔)

๑. แนวคิดและทิศทางการพัฒนา

ภาคกลางและพื้นที่กรุงเทพฯ เป็นภูมิภาคที่มีบทบาทสำคัญในการเชื่อมโยงกับทุกภาคภายในประเทศ เนื่องจากเป็นที่ตั้งของเมืองหลวงกรุงเทพมหานคร และเป็นที่ตั้งของหน่วยงานราชการระดับกระทรวง หน่วยงานรัฐวิสาหกิจ สถาบันการศึกษาและวิจัยชั้นนำทุกระดับ สถาบันการรักษาพยาบาลที่ดีที่สุด รวมทั้งสถาบันธุรกิจและสถาบันการเงิน ชั้นนำของประเทศ ขณะเดียวกันภาคกลางตั้งอยู่ในพื้นที่ลุ่มแม่น้ำขนาดใหญ่ที่มีความอุดมสมบูรณ์เป็น “อู่ข้าว อู่น้ำ” ของประเทศ และเป็นพื้นที่ในแนวระเบียงเศรษฐกิจตอนใต้ของอนุภูมิภาคแม่น้ำโขง (Southern Economic Corridor) ที่เชื่อมโยงเมียนมา-ไทย-กัมพูชา-เวียดนาม ซึ่งเป็นเส้นทางลัดโลจิสติกส์ (Landbridge) เชื่อมโยงภูมิภาคอาเซียนกับโลกตะวันตกและโลกตะวันออก

ดังนั้น การพัฒนาภาคกลางสู่ความ “มั่นคง มั่งคั่ง ยั่งยืน” จำเป็นต้องรักษาความมีชื่อเสียงของกรุงเทพมหานครให้เป็นเมืองชั้นนำระดับโลกตลอดไป ควบคู่ไปกับการใช้ศักยภาพพื้นฐานด้านความอุดมสมบูรณ์ของดินและน้ำ และความพร้อมของสถาบันการศึกษาวิจัยในการยกระดับภาคการเกษตรสู่เกษตรอุตสาหกรรมที่ใช้เทคโนโลยีและนวัตกรรมเพื่อผลิตสินค้าและบริการที่มีมูลค่าสูง รวมทั้งการเร่งรัดผลักดันเส้นทางลัดโลจิสติกส์เชื่อมโยงทวาย (เมียนมา) กับระเบียงเศรษฐกิจพิเศษภาคตะวันออก (EEC) เพื่อให้ภาคกลางเป็นพื้นที่ยุทธศาสตร์ในการเชื่อมโยงเส้นทางการค้าการขนส่งระหว่างทะเลตะวันตกและทะเลตะวันออกในระยะยาว

๒. เป้าหมายเชิงยุทธศาสตร์

ภาคกลางมีบทบาทสำคัญในการเชื่อมโยงกับทุกภาคภายในประเทศเนื่องจากเป็นที่ตั้งของกรุงเทพมหานคร สถาบันการศึกษาและวิจัยชั้นนำทุกระดับ สถาบันการรักษาพยาบาลที่ดีที่สุด นอกจากนี้ ภาคกลางยังมีแหล่งท่องเที่ยวที่มีชื่อเสียง สภาพพื้นที่และระบบชลประทานที่อุดมสมบูรณ์ เป็นฐานเศรษฐกิจอุตสาหกรรมที่สำคัญของประเทศและเป็นพื้นที่แนวระเบียงเศรษฐกิจตอนใต้ของอนุภูมิภาคลุ่มน้ำโขง (Southern Economic Corridor) ที่เชื่อมโยงเมียนมา-ไทย-กัมพูชา-เวียดนาม ซึ่งเป็นเส้นทางลัดโลจิสติกส์ (Landbridge) เชื่อมโยงภูมิภาคอาเซียนกับโลกตะวันตกและโลกตะวันออก ภาคกลางจึงมีเป้าหมายที่จะ “พัฒนากรุงเทพฯ สู่มหานครทันสมัยและภาคกลางเป็นฐานการผลิตสินค้าและบริการที่มีมูลค่าสูง”

๓. วัตถุประสงค์

๑. เพื่อรักษาภาพลักษณ์ของกรุงเทพฯ ให้เป็นเมืองที่มีความทันสมัย และเป็นเมืองที่น่าอยู่ น่าเที่ยวในลำดับต้นๆ ของโลกตลอดไป
๒. เพื่อยกระดับคุณภาพชีวิตของประชาชนให้อยู่ดีมีสุขทั้งสุขภาพกาย จิตใจ มีความมั่นคง ด้านอาชีพและรายได้ และมีสภาพแวดล้อมที่ดี
๓. เพื่อเพิ่มขีดความสามารถและยกระดับการผลิตและสร้างมูลค่าเพิ่มให้กับสินค้าและบริการด้านการเกษตร อุตสาหกรรม และการท่องเที่ยว อย่างต่อเนื่อง
๔. เพื่อฟื้นฟูและรักษาฐานทรัพยากรธรรมชาติและสิ่งแวดล้อมให้เอื้อต่อการพัฒนาเศรษฐกิจและคุณภาพชีวิตอย่างยั่งยืน

๔. เป้าหมายและตัวชี้วัด

๑. กรุงเทพฯ ได้รับการจัดลำดับเป็นเมืองที่มีคุณภาพชีวิตชั้นนำในโลกดีขึ้น
๒. ประชาชนมีความปลอดภัยในชีวิตและทรัพย์สินดีขึ้น
๓. รายได้การท่องเที่ยวเพิ่มขึ้น
๔. มูลค่าผลิตภัณฑ์ภาคเกษตรเพิ่มขึ้น
๕. มูลค่าผลิตภัณฑ์สาขาอุตสาหกรรมเพิ่มขึ้น
๖. คุณภาพน้ำแม่น้ำเจ้าพระยาและท่าจีนตอนล่างอยู่ในเกณฑ์มาตรฐาน
๗. ปริมาณขยะที่ได้รับการกำจัดอย่างถูกต้องตามหลักวิชาการเพิ่มขึ้น

๑.๓.๒ แผนพัฒนากลุ่มจังหวัดภาคกลางตอนล่าง ๑ (จังหวัดราชบุรี กาญจนบุรี และสุพรรณบุรี)

พ.ศ. ๒๕๖๒ – ๒๕๖๕ (ฉบับทบทวน)

๑. จุดมุ่งเน้น

๑. การผลิตสินค้าเกษตรปลอดภัย (ข้าว พืชผัก ผลไม้ ปศุสัตว์ และการประมง)
๒. การท่องเที่ยวเชิงธรรมชาติ เชิงประวัติศาสตร์และเชิงศิลปวัฒนธรรม ภายใต้อัตลักษณ์ที่มีคุณภาพ
๓. การพัฒนาและส่งเสริมศักยภาพการค้าชายแดน และการค้าผ่านแดนภาคตะวันตก

๒. วิสัยทัศน์

“ศูนย์กลางการผลิตและการตลาดสินค้าภาคเกษตร อุตสาหกรรมปลอดภัย การท่องเที่ยวคุณภาพ และการค้าภาคตะวันตก”

๓. พันธกิจ

๑. ปรับโครงสร้างการดำเนินงานทางเศรษฐกิจของชุมชน เกษตรกร วิชากิจชุมชนสหกรณ์ และวิชากิจขนาดกลางขนาดย่อมให้มีความสามารถในการแข่งขัน ก้าวทันเทคโนโลยีรู้ทันบริบทโลกรวดพันกับ ดักรายได้ปานกลางสู่การมีรายได้ที่มั่นคง มั่งคั่งและยั่งยืน

๒. สร้างและประสานความร่วมมือในการพัฒนาเครือข่ายระหว่างภาคเอกชน ชุมชน ประชาคม และภาครัฐ รวมถึงเครือข่ายภายใน ในการพัฒนาส่งเสริมระบบดำเนินงานทางเศรษฐกิจและความมั่นคงในกลุ่ม จังหวัด

๓. ปรับปรุง สนับสนุนและส่งเสริมการพัฒนาโครงสร้างพื้นฐาน และกิจกรรมอื่นๆ ที่เกี่ยวข้องที่มีการเชื่อมโยงกัน และการพัฒนาทางเศรษฐกิจร่วมกันของกลุ่มจังหวัด

๔. พัฒนาระบบติดตามและประเมินผล รวมถึงกลไกในการขับเคลื่อนโครงการ/กิจกรรมของกลุ่มจังหวัดให้บรรลุผลตามวัตถุประสงค์

๔. เป้าประสงค์รวม

เศรษฐกิจมั่นคง ประชาชนมั่งคั่ง และความสุขที่ยั่งยืน โดย

๑. เศรษฐกิจมั่นคง ประเมินจากอัตราการขยายตัวมูลค่าผลิตภัณฑ์กลุ่มจังหวัด ร้อยละ ๓.๕
๒. ประชาชนมั่งคั่ง ประเมินจากมูลค่าผลิตภัณฑ์กลุ่มจังหวัดเฉลี่ยต่อหัว เพิ่มขึ้นร้อยละ ๕
๓. ความสุขที่ยั่งยืน ประเมินจากค่าดัชนีความก้าวหน้าของคน(HAI) เฉลี่ยของกลุ่มจังหวัดต้องไม่น้อยกว่าค่าเฉลี่ยของปี ๒๕๕๙ - ๒๕๖๐ (หรือไม่น้อยกว่า ๐.๖๒๒๙)

๕. ประเด็นยุทธศาสตร์

ประเด็นยุทธศาสตร์ที่ ๑ พัฒนาสินค้าเกษตร อุตสาหกรรม พาณิชยกรรม และบริการด้วย นวัตกรรมสู่มาตรฐานสากล

ประเด็นยุทธศาสตร์ที่ ๒ ศูนย์กลางการท่องเที่ยวเชิงอนุรักษ์ประวัติศาสตร์ภาคตะวันตก และอารยธรรมทวารวดี

ประเด็นยุทธศาสตร์ที่ ๓ พัฒนาและส่งเสริมการค้าชายแดนและการค้าผ่านแดนให้มีศักยภาพ ผลักดันเขต พัฒนาเศรษฐกิจพิเศษนำไปสู่การกระตุ้นให้เกิดการค้าการลงทุนระหว่างประเทศ

๖. เป้าประสงค์/กลยุทธ์/ตัวชี้วัด ตามประเด็นยุทธศาสตร์

ประเด็นยุทธศาสตร์ที่ ๑ : พัฒนาสินค้าเกษตร อุตสาหกรรม พาณิชยกรรม และบริการ ด้วยนวัตกรรมสู่มาตรฐานสากล

เป้าประสงค์: (๑) พัฒนาสินค้า ผลิตภัณฑ์การเกษตร อุตสาหกรรม และบริการให้ได้คุณภาพสู่มาตรฐานสากล

(๒) เพิ่มศักยภาพผู้ผลิตและตลาดสินค้าภาคการเกษตร พาณิชยกรรม อุตสาหกรรมสู่ประเทศไทย ๔.๐

กลยุทธ์ : (๑) เพิ่มพื้นที่การทำเกษตร GAP และเตรียมความพร้อมเพื่อการทำเกษตรอินทรีย์
(๒) ส่งเสริมผู้ผลิต ผู้ประกอบการแรงงานภาคเกษตรกรรม พาณิชยกรรม อุตสาหกรรมให้มีศักยภาพในการปรับเปลี่ยนกระบวนการผลิตการบริหารจัดการตลาด และบริการโดยใช้ นวัตกรรม

(๓) ส่งเสริมและสนับสนุนการตลาดประชาสัมพันธ์ สินค้าและบริการ

(๔) ปรับปรุงโครงสร้างพื้นฐานและบริหารจัดการแหล่งน้ำเพื่อลดความเสี่ยงจากภัยพิบัติ เพื่อสนับสนุนการพัฒนาสินค้า เกษตรอุตสาหกรรม และบริการ

ตัวชี้วัด :

ตัวชี้วัด	ข้อมูลปีฐาน		ค่าเป้าหมาย				
	๒๕๕๙	๒๕๖๐	๒๕๖๒	๒๕๖๓	๒๕๖๔	๒๕๖๕	๒๕๖๒-๒๕๖๕
๑. ร้อยละของผู้เข้าร่วมโครงการที่ได้รับการรับรองมาตรฐาน(GAP/GFM/Organic/PGS) เทียบจากผู้เข้าร่วมโครงการ	N/A	N/A	ได้รับเพิ่มขึ้น ร้อยละ ๕	ได้รับเพิ่มขึ้น ร้อยละ ๑๐	ได้รับเพิ่มขึ้น ร้อยละ ๑๕	ได้รับเพิ่มขึ้น ร้อยละ ๒๐	ได้รับเพิ่มขึ้น ร้อยละ ๑๒.๕/ปี
๒. มูลค่าสินค้าภาคการเกษตรที่ได้รับการรับรองมาตรฐานเทียบกับสินค้าทั่วไป	N/A	N/A	มูลค่าเพิ่มขึ้น ร้อยละ ๑๐	มูลค่าเพิ่มขึ้น ร้อยละ ๑๐	มูลค่าเพิ่มขึ้น ร้อยละ ๑๐	มูลค่าเพิ่มขึ้น ร้อยละ ๑๐	มูลค่าเพิ่มขึ้น ร้อยละ ๑๐ ต่อปี
๓. จำนวนนวัตกรรมภาคเกษตรกรรม พาณิชยกรรม อุตสาหกรรม สินค้าชุมชน ที่ใช้นวัตกรรม	N/A	N/A	เพิ่มขึ้น ๑๐ นวัตกรรม	เพิ่มขึ้น ๑๐ นวัตกรรม	เพิ่มขึ้น ๑๐ นวัตกรรม	เพิ่มขึ้น ๑๐ นวัตกรรม	เพิ่มขึ้น ๔๐ นวัตกรรม

ประเด็นยุทธศาสตร์ที่ ๒ : ศูนย์กลางการท่องเที่ยวเชิงอนุรักษ์ประวัติศาสตร์ภาคตะวันตกและอารยธรรมทวารวดี

เป้าประสงค์ : เพิ่มรายได้และจำนวนนักท่องเที่ยว

กลยุทธ์ : (๑) พัฒนาโครงสร้างพื้นฐานและสิ่งอำนวยความสะดวกเพื่อเชื่อมโยงแหล่งท่องเที่ยวของกลุ่มจังหวัด

(๒) สนับสนุนกิจกรรมการตลาด การประชาสัมพันธ์ เพื่อส่งเสริมกิจกรรมการท่องเที่ยวของกลุ่มจังหวัด

(๓) พัฒนาแหล่งท่องเที่ยวให้เติบโตอย่างยั่งยืนด้วยการยกระดับการท่องเที่ยวเชิงคุณภาพ

(๔) พัฒนาศักยภาพบุคลากรด้านการท่องเที่ยว ทั้งผู้ประกอบการด้านการท่องเที่ยว และผู้ที่มีส่วนเกี่ยวข้องกับชุมชนในแหล่งท่องเที่ยว

ตัวชี้วัด :

ตัวชี้วัด	ข้อมูลปีฐาน		ค่าเป้าหมาย				
	๒๕๕๙	๒๕๖๐	๒๕๖๒	๒๕๖๓	๒๕๖๔	๒๕๖๕	๒๕๖๒-๒๕๖๕
๑. ร้อยละที่เพิ่มขึ้น ของรายได้จากการท่องเที่ยวเฉลี่ย ๓ ปี ย้อนหลัง	๑๙.๑๗%	๑๖.๕๙%	๑๕%	๑๗%	๒๐%	๒๒%	๑๘.๕%
๒. ร้อยละที่เพิ่มขึ้นของจำนวนนักท่องเที่ยวเฉลี่ย ๓ ปี ย้อนหลัง	๗.๖๗%	๘.๔๙%	๖%	๗%	๘%	๙%	๗.๕%

ประเด็นยุทธศาสตร์ที่ ๓ : พัฒนาและส่งเสริมการค้าชายแดนและการค้าผ่านแดนให้มีศักยภาพ ผลักดันเขตพัฒนาเศรษฐกิจพิเศษ นำไปสู่การกระตุ้นให้เกิดการค้าการลงทุนระหว่างประเทศ

เป้าประสงค์ : รายได้จากการจำหน่ายสินค้าและบริการเพิ่มขึ้น

กลยุทธ์ (๑) พัฒนาระบบอำนวยความสะดวก ระบบโลจิสติกส์และเครือข่ายคมนาคม เพื่อกระตุ้นให้เกิดการค้าการลงทุนเชื่อมโยงการค้าสู่เอเชีย

(๒) พัฒนาด่านชายแดนและเขตพัฒนาเศรษฐกิจพิเศษ

(๓) ส่งเสริมกิจกรรมทางการตลาดและการประชาสัมพันธ์ทั้งในประเทศและต่างประเทศ

(๔) พัฒนาสินค้าผลิตภัณฑ์และบริการเพื่อการส่งออก

(๕) ยกระดับผู้ประกอบการและแรงงานของกลุ่มจังหวัดให้มีความสามารถในการแข่งขันและสามารถประกอบธุรกิจระหว่างประเทศได้

(๖) พัฒนาระบบส่งเสริมและกระตุ้นให้เกิดการค้า การลงทุนในกลุ่มจังหวัดและผลักดันให้มีการลงทุนในต่างประเทศ

ตัวชี้วัด :

ตัวชี้วัด	ข้อมูลปีฐาน		ค่าเป้าหมาย				
	๒๕๕๙	๒๕๖๐	๒๕๖๒	๒๕๖๓	๒๕๖๔	๒๕๖๕	๒๕๖๒-๒๕๖๕
๑. จำนวนที่เพิ่มขึ้นของผู้ประกอบการ(SME,OTOP YEC BIZCLUB) ที่ได้รับการส่งเสริมในกลุ่มจังหวัด	N/A	๒๐๔	N/A	๑๐๐ ราย	๑๐๐ ราย	๑๐๐ ราย	๓๐๐ ราย
๒. ร้อยละที่เพิ่มขึ้นของรายได้จากการจำหน่ายสินค้าของผู้ประกอบการ ที่ได้รับการส่งเสริม	N/A	๖,๐๐๐ ล้านบาท	N/A	๕%	๕%	๕%	๕% ต่อปี

๑.๓.๓ แผนพัฒนาจังหวัดราชบุรี พ.ศ. ๒๕๖๑ - ๒๕๖๕ (ฉบับทบทวน ปี พ.ศ. ๒๕๖๓)

๑. วิสัยทัศน์ (Vision) “เมืองเกษตรสีเขียว เศรษฐกิจมั่นคง สังคมมีความสุข”

จากจุดยืนการพัฒนาและความพร้อมและความโดดเด่นทางการเกษตรของจังหวัดราชบุรีและ ความต้องการของตลาดทั้งในประเทศและต่างประเทศที่ต้องการผลผลิตอาหารที่มีคุณภาพและการมุ่งเน้นการเติบโตที่เป็นมิตรกับสิ่งแวดล้อม ตามนโยบายการพัฒนาตามยุทธศาสตร์ประเทศไทย ๒๐ ปี และการมุ่งเน้นการเติบโตของเศรษฐกิจที่เติบโตอย่างต่อเนื่องจากศักยภาพและการพัฒนานวัตกรรม พร้อมทั้งการเชื่อมโยงเศรษฐกิจกับจังหวัดใกล้เคียง ภาค และอาเซียน และการมุ่งเน้นการปรับบริบทของสังคมให้เป็นเมืองที่มีความเข้มแข็ง ประชาชนมีคุณภาพ วัฒนธรรม วิถีชีวิตมีความยั่งยืน จังหวัดราชบุรีจึงได้กำหนด วิสัยทัศน์ว่า “เมืองเกษตรสีเขียว เศรษฐกิจมั่นคง สังคมมีความสุข”

เมืองเกษตรสีเขียว หมายถึง การเกษตรของจังหวัดมีคุณภาพ มาตรฐานระดับส่งออก มีการนำเทคโนโลยีและนวัตกรรมมาใช้ในการเพิ่มประสิทธิภาพการผลิต และการแปรรูปสินค้าภาคเกษตรให้มีคุณภาพและมาตรฐานเพื่อรองรับการเป็น “เมืองเกษตรสีเขียว” เกษตรกรมีสมรรถนะสูงเป็น Young Smart Farmer/Smart Farmer ที่เข้าใจและเข้าถึงหลักการ “ตลาดนำการผลิต และการแปรรูปเพื่อสร้างมูลค่าเพิ่ม สถาบันเกษตรกร

เข้มแข็งและมีเครือข่ายธุรกิจทั้งในและต่างประเทศ การพัฒนาการเกษตรประสบความสำเร็จในการมุ่งเน้นการส่งเสริมและการพัฒนาการเกษตรที่เป็นมิตรกับสิ่งแวดล้อม มีการบริหารจัดการทรัพยากรธรรมชาติอย่างคุ้มค่าและยั่งยืน จังหวัดราชบุรีเป็นเมืองอาหารคุณภาพ เพื่อสร้างความมั่นคงทางอาหารแก่ชาวราชบุรี ชาวไทย และนานาชาติประเทศมีผลผลิตจากการเกษตรที่พัฒนาเป็นแบรนด์จากการเกษตรที่เข้มแข็งและมีมูลค่า

ความยั่งยืนด้วยทรัพยากรธรรมชาติและสิ่งแวดล้อมที่อุดมสมบูรณ์เอื้อต่อการพัฒนาการเกษตรและการเสริมสร้างความมั่นคงในสังคมการอนุรักษ์และฟื้นฟูทรัพยากรธรรมชาติเป็นค่านิยมทางสังคมที่เข้มแข็ง เมืองราชบุรีมีการพัฒนาบ้านเมืองให้สะอาดรักษาสิ่งแวดล้อม จังหวัดราชบุรีให้ความสำคัญกับการมีแหล่งพลังงานทดแทน พลังงานทางเลือกเพื่อการพึ่งตนเอง

การจัดการทรัพยากรธรรมชาติให้มีความอุดมสมบูรณ์ ใช้อย่างสมดุล มุ่งสร้างให้มีพื้นที่ต้นแบบนิเวศน์ ที่ยั่งยืน กระจายทั่วทั้งจังหวัดจังหวัดราชบุรีเน้นการพัฒนาผ่านการบูรณาการความร่วมมือกับภาคีทุกภาคส่วนอย่างเข้มแข็งในการบริหารจัดการทรัพยากรธรรมชาติในระบบนิเวศป่าเขา ลุ่มน้ำหน้า ลุ่มน้ำรองให้มีความอุดมสมบูรณ์ พื้นที่ธรรมชาติของจังหวัด เน้นการอนุรักษ์เชิงป้องกัน และการใช้ประโยชน์อย่างมีคุณค่า เพื่อหนุนเสริมการพัฒนาการเกษตรการท่องเที่ยว การเกษตรเพิ่มค่าเพื่อการพัฒนาการเศรษฐกิจของจังหวัด และการมีคุณภาพชีวิตที่ดีของประชาชน

การจัดการขยะ น้ำเสียในชุมชนเมือง ในแหล่งท่องเที่ยวและในชุมชนที่ขึ้นอย่างต่อเนื่อง จังหวัดให้ความสำคัญกับการจัดการขยะที่เข้าถึง และนำมาใช้ให้เกิดประโยชน์สูงสุด พร้อมทั้งส่งเสริมการจัดการระบบนิเวศธรรมชาติในชุมชน เพื่อเป็นหลักประกันที่ยั่งยืนของการพัฒนาทั้งความมั่นคงทางอาหาร และการรักษาไว้ซึ่งวิถีชีวิตเมืองราชบุรี

เศรษฐกิจมั่นคง หมายถึง ความมั่นคงจาก ๔ องค์ประกอบหลัก คือ

- ความมั่นคงทางด้านเศรษฐกิจฐานการเกษตร เน้นการพัฒนาผลผลิตสินค้าเกษตรที่มีคุณภาพระดับเอเชียและนานาชาติ มุ่งเน้นการสร้างเศรษฐกิจการเกษตรจากการพัฒนาระบบการผลิตแบบครบวงจรด้วยนวัตกรรมการเกษตรที่แข่งขันได้ ควบคุมคุณภาพในรูปแบบเกษตรแปลงใหญ่ และมีมาตรฐานเกษตรอินทรีย์ เกษตรปลอดภัยเพื่อการส่งออก การสร้างโอกาสทางเศรษฐกิจจากการเกษตรเพื่อการส่งออกด้วยนวัตกรรมเพิ่มค่า เสริมสร้างความเข้มแข็งของการเป็นเมืองปศุสัตว์ที่เน้นการพัฒนาสินค้าปศุสัตว์ โดยระบบส่งเสริมการเกษตรแบบแปลงใหญ่ให้ได้คุณภาพมาตรฐาน GAP เพื่อการส่งออกและสร้างโอกาสทางการตลาดแก่จังหวัด จังหวัดมีแหล่งรวบรวมผลผลิตกลางในระดับชุมชนที่เชื่อมโยงกับแหล่งรวบรวมผลผลิตกลางกับจังหวัด และเชื่อมโยงกับระดับภาค จังหวัด มุ่งพัฒนาเป็นคลังรวบรวมสินค้าเกษตรที่มีมาตรฐาน เน้นการจัดการระดับสากลผ่านระบบสหกรณ์ การดำเนินงานทางธุรกิจและเครือข่ายประชารัฐ พร้อมทั้งการพัฒนาจังหวัดให้เป็นเมืองเศรษฐกิจเมืองอาหารที่มีคุณภาพ ปลอดภัย (Food Innopolis) สร้างสรรค์เทคโนโลยี นวัตกรรมมาใช้เพื่อช่วยลดต้นทุนการผลิตและเพิ่มมูลค่าให้สินค้าเกษตรและการบริหารจัดการการเกษตรของจังหวัด พร้อมทั้งการสร้าง ความมั่นคงทางอาหาร การผลิตข้าวและพืชผักคุณภาพเพื่อการบริโภคในจังหวัด

- ความมั่นคงจากการเน้นการเติบโตของอุตสาหกรรมเพิ่มค่าภาคธุรกิจ ภาคอุตสาหกรรมต่อเนื่องจากการเกษตรและภาคอุตสาหกรรมทุกภาคส่วนของจังหวัดมีความสามารถในการแข่งขันผู้ประกอบการขนาดกลางและขนาดย่อม และผู้ประกอบการใหม่ (SMEs/Start up) วิสาหกิจชุมชน สหกรณ์ กลุ่มอาชีพต่างๆ เติบโตอย่างต่อเนื่อง สามารถสร้างสรรค์ผลิตภัณฑ์เป็นแบรนด์สินค้าที่มีศักยภาพการแข่งขัน ระบบการบริการของรัฐ และการอำนวยความสะดวกด้านการค้าและการลงทุนมีความทันสมัย มีธรรมาภิบาลจังหวัด สามารถสร้างสรรค์นวัตกรรมเพื่อการขับเคลื่อนการพัฒนาเศรษฐกิจฐานรากและประชารัฐ และ OTOP เพื่อรองรับ

ประเทศไทย ๔.๐ สนับสนุนอุตสาหกรรมที่ยั่งยืน และสนับสนุนการใช้นวัตกรรมสร้างรูปแบบการผลิตและการบริโภคที่ยั่งยืน

- ความมั่นคงจากการบริการมูลค่าสูง การพัฒนากิจกรรมการท่องเที่ยวของจังหวัดราชบุรี มีความหลากหลาย โดยเน้นอัตลักษณ์และศักยภาพของพื้นที่ สามารถสร้างความสำเร็จในการพัฒนาการท่องเที่ยวตามแนวทาง ๑๒ เมืองต้องห้ามพลาด โดยคำนึงถึงกลุ่มเป้าหมายนักท่องเที่ยวทุกกลุ่ม ส่งเสริมการท่องเที่ยวเชิงสร้างสรรค์ ภูมิปัญญา การเกษตร สุขภาพ และการพัฒนานวัตกรรมทางด้านศิลปวัฒนธรรมไปสู่การสร้างมูลค่า

- ความมั่นคงจากฐานของการพัฒนาโครงสร้างพื้นฐาน การคมนาคมขนส่ง และโลจิสติกส์ทั้งทางน้ำทางบกและทางราง รองรับเสริมสร้างเศรษฐกิจ ยกระดับการพัฒนาจังหวัดเพื่อเป็นประตูการค้าบริการการท่องเที่ยวและการลงทุน เชื่อมโยงประชาคมเศรษฐกิจอาเซียนหรือ Asean Economy Community : AEC ระเบียงเศรษฐกิจตะวันออกหรือ Eastern Economic Corridor : EEC และพื้นที่เศรษฐกิจพิเศษหรือ Special Economic Zone : SEC และการพัฒนาโครงสร้างพื้นฐาน เพื่อกระจายความเจริญและสร้างโอกาสแก่ชุมชนเชื่อมโยงระหว่างชุมชนและเส้นทางหลักการสร้างระบบสาธารณูปโภคและโครงสร้างพื้นฐานรองรับการขยายตัวของ เมือง ระหว่างเมือง และการพัฒนาราชบุรีเป็นเมืองอัจฉริยะ (Smart City) รองรับการค้า การลงทุนและการท่องเที่ยวอาเซียน

สังคมมีความสุข หมายถึง เศรษฐกิจชุมชนมีความเข้มแข็ง ประชาชนสามารถพึ่งพาตนเองในการสร้าง งาน อาชีพ และรายได้ในชุมชน เกิดระบบเศรษฐกิจหมุนเวียนในชุมชนประชาชนมีความรู้ความเข้าใจความเชื่อมั่น และมีส่วนร่วมของทุกภาคส่วนตามแนวทางประชารัฐ การลดความเหลื่อมล้ำ ส่งเสริมความเท่าเทียมทางเพศ การขจัดความยากจน ส่งเสริมการน้อมนำปรัชญาของเศรษฐกิจพอเพียงมาปรับใช้ในการดำเนินชีวิต เพื่อสร้างวัฒนธรรมและค่านิยมแก่ชุมชน และครอบครัว จังหวัดราชบุรีประสบความสำเร็จในการดูแลประชาชนที่เปราะบาง คนยากจน ผู้สูงอายุ คนพิการ ผู้ด้อยโอกาส ผ่านกลไก “บำบัดทุกข์ บำรุงสุข” แก่ประชาชนทุกกลุ่มด้วยแนวทางประชารัฐ และตามแนวทางศาสตร์พระราชาเพื่อการพัฒนาที่ยั่งยืน เน้นการไม่ทิ้งใครไว้ข้างหลังตามนโยบายการพัฒนาประเทศ

ชุมชนมีบทบาทในการอนุรักษ์ ส่งเสริมวัฒนธรรม ศิลปะชุมชน ตลอดจนพัฒนาเพื่อการสร้างคุณค่าเชิงเศรษฐกิจ ยกระดับการศึกษาให้ได้มาตรฐาน และส่งเสริมการเรียนรู้ตลอดชีวิต ชาวราชบุรีมีความปรองดอง สมานฉันท์ เป็นน้ำหนึ่งใจเดียวกัน ยึดมั่นการปกครองในระบอบประชาธิปไตยอันมีพระมหากษัตริย์เป็นประมุข การใช้วิถีวัฒนธรรม และแนวทางศาสนา การห่างไกลอบายมุข ชุมชนมีความเข้มแข็งสงบสุข ระบบการอำนวยความสะดวกทางสังคมเพื่อการแก้ไขปัญหาความเดือดร้อนของประชาชนมีประสิทธิภาพ ชาวราชบุรีมีความเข้าใจในสิทธิและหน้าที่มีความรับผิดชอบ เอื้ออาทรช่วยเหลือเกื้อกูล เคารพกฎหมาย และกตีกาสังคม มีธรรมาภิบาลในทุกภาคส่วนมีคุณธรรม จริยธรรม มีความซื่อสัตย์ สุจริต และรู้จักพอเพียง มีความสามัคคี มีวินัย ทำนุบำรุงและส่งเสริมศาสนาและจารีตประเพณีอันดีงาม

ราชบุรีเป็นต้นแบบเมืองสุขภาวะ เพื่อประชาชนมีความฉลาดรู้ทางสุขภาพ มีทักษะทางสุขภาพ สามารถ พึ่งพาตนเองทางสุขภาพ จัดการสุขภาพครอบครัวและชุมชนได้ ระบบทางการแพทย์ที่มีคุณภาพ และเป็นเลิศ มีการพัฒนานวัตกรรมระบบการสาธารณสุข เพื่อสร้างสรรค์เศรษฐกิจเพิ่มค่า เชื่อมโยงการท่องเที่ยวเชิงสุขภาพ

ประชาชน สังคมมีความสามารถพัฒนารองรับการเปลี่ยนแปลง ภาศิจจากทุกภาคส่วน ร่วมพัฒนาการศึกษาให้เป็นเมืองแห่งการเรียนรู้ ประชาชนโดยเฉพาะวัยเยาวชน วัยทำงานมีทักษะสากล (ภาษาอังกฤษ

เทคโนโลยีสารสนเทศ) ประชาชนปรับตัว และยอมรับการเปลี่ยนแปลงของสังคม มีหมู่บ้านวัฒนธรรมวิถีชีวิตตามหลักปรัชญาเศรษฐกิจพอเพียง พัฒนาเยาวชนให้มีทักษะการคิด ทันโลก มีการเรียนรู้ตลอดชีวิต และการมีจิตสำนึกวัฒนธรรมไทยและสิ่งแวดล้อม

ชุมชนเข้มแข็งด้วยด้วยมิติทางวัฒนธรรม ประเพณี ศาสนา และยกระดับชุมชนให้เป็นชุมชนคุณธรรม สังคม อยู่เย็นเป็นสุขอย่างยั่งยืน และมีเศรษฐกิจชุมชนที่เติบโตอย่างต่อเนื่อง ชุมชนเข้มแข็งโดยการสร้างเศรษฐกิจชุมชนบนพื้นฐานปรัชญาเศรษฐกิจพอเพียง และความเข้มแข็งของสถาบันครอบครัวในการบ่มเพาะจิตใจให้เข้มแข็ง ชุมชนมีความเป็นระเบียบเรียบร้อย มีความปลอดภัยทั้งชีวิตและทรัพย์สิน จังหวัดราชบุรีเป็นถิ่นฐานที่ปลอดภัยสำหรับอยู่อาศัย ชุมชนปลอดภัยเสพติด มีการจัดการภัยพิบัติและสาธารณภัยอย่างมีประสิทธิภาพ

๒. เป้าประสงค์รวม (Ultimate Goal) จังหวัดราชบุรีได้กำหนดเป้าประสงค์รวม ๓ เป้าประสงค์รวม คือ

๑) จังหวัดมีการขยายตัวและความเข้มแข็งทางเศรษฐกิจ ความสามารถในการแข่งขันเพิ่มขึ้น
๒) ครอบครัวและชุมชนมีคุณภาพชีวิตที่ดี มั่นคง และลดความเหลื่อมล้ำการพัฒนาทั่วถึงทั้งจังหวัด

๓) ทรัพยากรธรรมชาติและสิ่งแวดล้อมมีความอุดมสมบูรณ์มากขึ้น มีต้นแบบการพัฒนาให้เป็นเมืองน่าอยู่ และเมืองที่การเติบโตทางเศรษฐกิจสีเขียว ภัยพิบัติทางธรรมชาติลดลง

๓. ประเด็นยุทธศาสตร์ (Strategic Issue)

เพื่อขับเคลื่อนการบรรลุในเป้าประสงค์รวมทั้ง ๓ ข้อ จังหวัดราชบุรีจึงได้กำหนดประเด็นยุทธศาสตร์ ๔ ประเด็น และซึ่งแต่ละประเด็นยุทธศาสตร์มีการให้น้ำหนักในการพัฒนาในรอบ ๔ ปี (พ.ศ. ๒๕๖๑ - ๒๕๖๔) ระยะทบทวน พ.ศ. ๒๕๖๒ ดังนี้

๑) ประเด็นยุทธศาสตร์ที่ ๑ พัฒนาการเกษตรสีเขียวแบบครบวงจร และเมืองอาหารคุณภาพที่เติบโตอย่างมั่นคง

- กลยุทธ์ที่ ๑ พัฒนาการบริหารจัดการน้ำ ดิน และนวัตกรรมกรรมการทำการเกษตรเป็นมิตรกับสิ่งแวดล้อม

- กลยุทธ์ที่ ๒ ยกระดับการพัฒนาผลผลิต สินค้าเกษตรและอาหารสู่มาตรฐานเมืองอาหารเมืองสมุนไพรระดับสากล

- กลยุทธ์ที่ ๓ สร้างสรรค์องค์ความรู้ นวัตกรรม และเทคโนโลยีการเกษตร ๔.๐ รองรับ การเกษตรแห่งยุคดิจิทัล และการเกษตรแห่งอนาคต

- กลยุทธ์ที่ ๔ ส่งเสริมและเร่งขยายผลแนวคิดการทำการเกษตรตามหลักปรัชญาของเศรษฐกิจพอเพียงให้เป็นรูปธรรมทั่วทุกพื้นที่เพื่อความมั่นคงทางอาหารและการเกษตรที่พึ่งตนเอง

- กลยุทธ์ที่ ๕ พัฒนาเกษตรกร กลุ่มเกษตรกรให้เข้มแข็งด้วยตนเอง และมีสมรรถนะที่เท่าทันการเปลี่ยนแปลงและแข่งขันได้

- กลยุทธ์ที่ ๖ สร้างและพัฒนากิจการเกษตรที่มีคุณค่าและมูลค่าเพิ่มแบบครบวงจรหนุนเสริมเศรษฐกิจเพิ่มค่าจากฐานการเกษตร

- กลยุทธ์ที่ ๗ สร้างคุณค่า มูลค่าเพิ่มจากฐานการเกษตรก้าวหน้าแบบครบวงจรสู่อุตสาหกรรมเกษตรเติบโตอย่างมั่นคงกับสิ่งแวดล้อม

๒) ประเด็นยุทธศาสตร์ที่ ๒ เสริมสร้างความมั่นคงทางเศรษฐกิจการค้า การบริการการท่องเที่ยว ด้วยนวัตกรรมและบริการที่มีมูลค่าสูง

- กลยุทธ์ที่ ๑ เสริมสร้างความเข้มแข็งของอุตสาหกรรมท่องเที่ยวที่เติบโตจากชุมชน

เชื่อมโยงการท่องเที่ยวอาเซียนและเสริมสร้างเศรษฐกิจฐานการท่องเที่ยวด้วยบริการที่มีมูลค่าสูง

- กลยุทธ์ที่ ๒ เสริมสร้างขีดความสามารถการแข่งขันในเชิงธุรกิจของภาคบริการ และเมืองการค้าที่มีศักยภาพทั้งฐานบริการเดิมและฐานบริการใหม่ เพื่อส่งเสริมให้เศรษฐกิจของจังหวัดเติบโตอย่างเข้มแข็ง
- กลยุทธ์ที่ ๓ ส่งเสริมการพัฒนาเศรษฐกิจชุมชน และการสร้างอาชีพจากฐานธรรมชาติและวัฒนธรรม และภูมิปัญญาท้องถิ่น
- กลยุทธ์ที่ ๔ สร้างสรรค์นวัตกรรมทางการค้า การลงทุน การบริการ การท่องเที่ยว รองรับ การขับเคลื่อนยุทธศาสตร์ทางเศรษฐกิจ และการพัฒนาสู่สังคมดิจิทัล
- กลยุทธ์ที่ ๕ พัฒนาโครงสร้างพื้นฐานเมืองการคมนาคม การขนส่ง การโลจิสติกส์ให้มีความปลอดภัย รองรับการท่องเที่ยว การขับเคลื่อนเศรษฐกิจ การเติบโตของเมือง และการเชื่อมโยงการค้าชายแดน

๓) ประเด็นยุทธศาสตร์ที่ ๓ การพัฒนาคุณภาพประชาชน และความมั่นคงในคุณภาพชีวิต ด้วยหลักปรัชญาของเศรษฐกิจพอเพียง

- กลยุทธ์ที่ ๑ เสริมสร้างวิถีชีวิตชุมชนเข้มแข็ง ชุมชนน่าอยู่ สันติสุขตามแนวทางของหลักปรัชญาของเศรษฐกิจพอเพียง
- กลยุทธ์ที่ ๒ พัฒนาคณะคุณภาพ เสริมสร้างขีดความสามารถประชาชนตลอดช่วงวัยด้วยความรู้ และการพัฒนาการเรียนรู้ตลอดชีวิต
- กลยุทธ์ที่ ๓ เสริมสร้างคุณภาพชีวิต ลดความเหลื่อมล้ำ ด้วยคุณภาพการบริการรัฐ และระบบสวัสดิการชุมชน มุ่งสู่ความเป็นเมืองสุขภาวะ
- กลยุทธ์ที่ ๔ พัฒนาจังหวัดให้เป็นเมืองปลอดภัยในชีวิตและทรัพย์สิน ชุมชนมีความสงบเรียบร้อยน่าอยู่
- กลยุทธ์ที่ ๕ พัฒนาระบบการบริหาร การบริการรัฐที่ทันสมัย มีคุณภาพรองรับการเติบโตของจังหวัด การเชื่อมโยงสากล และการเสริมสร้างธรรมาภิบาลเพื่อประชาชนเชื่อมั่น และวางใจ

๔) ประเด็นยุทธศาสตร์ที่ ๔ การจัดการทรัพยากรธรรมชาติและสิ่งแวดล้อมที่สมดุล และใช้ประโยชน์อย่างยั่งยืน

- กลยุทธ์ที่ ๑ เพิ่มความมั่นคงทางทรัพยากรทางธรรมชาติให้มีความอุดมสมบูรณ์ของระบบนิเวศ
- กลยุทธ์ที่ ๒ พัฒนาการบริหารจัดการน้ำเพื่อการเกษตร การจัดการน้ำท่วม น้ำแล้ง เพื่อให้เกิดความสมดุลและยั่งยืน
- กลยุทธ์ที่ ๓ เสริมสร้างความมั่นคงทางพลังงานเพื่อการพึ่งตนเองของชุมชน เกษตรกร และพลังงาน เพื่อการส่งเสริมการผลิตของอุตสาหกรรมสีเขียว
- กลยุทธ์ที่ ๔ พัฒนานิเวศน์เมืองที่เป็นมิตรกับสิ่งแวดล้อม ลดขยะ ลดน้ำเสีย ลดมลพิษด้วยกลไก ชุมชน และการจัดการแบบมีส่วนร่วม โดยในแต่ละประเด็นยุทธศาสตร์จะมีแนวคิด หลักการ วัตถุประสงค์ เป้าประสงค์ และตัวชี้วัด พร้อมทั้งกลยุทธ์และมาตรการและแนวทางปฏิบัติ และแผนงานโครงการ ดังรายละเอียดต่อไปนี้

ตัวชี้วัดและค่าเป้าหมายของเป้าประสงค์รวม ดังนี้

เป้าประสงค์รวม	ตัวชี้วัด	ค่าฐาน	ค่าเป้าหมายรายปี				
			๒๕๖๑	๒๕๖๒	๒๕๖๓	๒๕๖๔	๒๕๖๕
๑. จังหวัดมีการขยายตัวและความเข้มแข็งทางเศรษฐกิจ ความสามารถในการแข่งขันเพิ่มขึ้น	๑.๑ อัตราการขยายตัวของผลิตภัณฑ์มวลรวมจังหวัดเฉลี่ย	๑๕๓,๘๒๔ ล้านบาท (ปี ๒๕๕๗)	ร้อยละ ๓.๘๕	ร้อยละ ๓.๘๕	ร้อยละ ๔.๐๐	ร้อยละ ๔.๐๐	ร้อยละ ๔.๕๐
	๑.๒ อัตราส่วนหนี้เฉลี่ยต่อรายได้เฉลี่ยของครัวเรือนลดลง	เท่า ๕.๓๕ (ปี ๒๕๕๘)	-	เท่า ๔.๐๐	-	เท่า ๓.๐๐	-
	๑.๓ ผลิตภัณฑ์มวลรวมของจังหวัด ราชบุรีเพิ่มขึ้น	๒๑๔,๘๑๘ บาท (ปี ๒๕๕๘)	-	ร้อยละ ๑๐	-	ร้อยละ ๑๐	-
๒. ครอบครัวและชุมชนมีคุณภาพชีวิตที่ดี มั่นคงและลดความเหลื่อมล้ำ การพัฒนาทั่วถึงทั้งจังหวัด	๒.๑ ร้อยละของประชากรที่อยู่ใต้เส้นความยากจน	ร้อยละ ๙.๒๗ (ปี ๒๕๕๗)	ร้อยละ ๙	ร้อยละ ๗	ร้อยละ ๕	ร้อยละ ๓	ร้อยละ ๑
	๒.๒ สัมประสิทธิ์การกระจายรายได้ลดลง	สัดส่วน ๐.๔๙๖ (ปี ๒๕๕๖)	-	๐.๔๕๐	-	๐.๓๕๐	-
	๒.๓ จำนวนกลุ่มคดีอาญาที่น่าสนใจลดลง	๑๔๗ คดี (ปี ๒๕๕๗)	ร้อยละ ๕	ร้อยละ ๕	ร้อยละ ๕	ร้อยละ ๕	ร้อยละ ๕
	๒.๔ จำนวนปีการศึกษาเฉลี่ยของประชากรอายุ ๑๕-๕๙ ปี เพิ่มขึ้น	ปี ๘.๙๐ (ปี ๒๕๕๘)	ปี ๙.๐๐	ปี ๙.๑๐	ปี ๙.๒๐	ปี ๙.๓๐	ปี ๙.๔๐
๓. ทรัพยากรธรรมชาติและสิ่งแวดล้อมมีความอุดมสมบูรณ์มากขึ้น มีต้นแบบการพัฒนาให้เป็นเมืองน่าอยู่ และเมืองที่การเติบโตทางเศรษฐกิจสีเขียว ภัยพิบัติทางธรรมชาติลดลง	๓.๑ อัตราการเปลี่ยนแปลงพื้นที่ป่าไม้ในจังหวัด เพิ่มขึ้น	๑,๐๘๗,๓๘๗ ไร่ (ปี ๒๕๕๗)	ร้อยละ ๐.๐๕	ร้อยละ ๐.๑๐	ร้อยละ ๐.๑๕	ร้อยละ ๐.๒๐	ร้อยละ ๐.๒๕
	๓.๒ ร้อยละปริมาณขยะในพื้นที่จังหวัดลดลง	๒๔๗,๑๐๕ ตัน (ปี ๒๕๕๘)	ร้อยละ ๔	ร้อยละ ๖	ร้อยละ ๘	ร้อยละ ๑๐	ร้อยละ ๑๒
	๓.๓ พื้นที่เสี่ยงภัยและภัยพิบัติได้รับการป้องกันและแก้ไข	ร้อยละ (ฐานข้อมูลพื้นที่เป้าหมาย)	ร้อยละ ๕๐	ร้อยละ ๖๐	ร้อยละ ๗๐	ร้อยละ ๘๐	ร้อยละ ๙๐

๔. จุดยืนและตำแหน่งการพัฒนาทางยุทธศาสตร์ของจังหวัดราชบุรี

จากการศึกษาความเปลี่ยนแปลงเชิงนโยบาย การวิเคราะห์ความต้องการของพื้นที่ และสภาพความเป็นไปของปัจจัยภายนอก จังหวัดราชบุรีจึงกำหนดจุดยืนและตำแหน่งการพัฒนาจังหวัดในรอบปี พ.ศ. ๒๕๖๒ - ๒๕๖๔ ประกอบด้วยตำแหน่งการพัฒนา ๔ จุดยืนสำคัญ ดังนี้

๑. ขับเคลื่อนจังหวัดสู่เมืองเกษตรสีเขียวต้นแบบที่ีระดับประเทศ และมีศักยภาพระดับนานาชาติ เสริมสร้างขีดความสามารถของจังหวัดในการเป็นฐานการผลิตสินค้าเกษตรเพื่อการส่งออกที่เป็นแบรนด์สินค้าจากฐานการเกษตรระดับ Product Champion ที่สามารถส่งออกไปยังนานาชาติ โดยเฉพาะประชาคม อาเซียนและประเทศคู่ค้า เช่น มะพร้าว กล้วยไม้ สับปะรด ชมพู่ มะม่วง กล้วยหอม ปลายางาม และ ผลิตภัณฑ์เกษตรแปรรูป

๒. เสริมสร้างความมั่นคงทางเศรษฐกิจ โดยมุ่งเน้นการพัฒนาเมืองราชบุรีให้เป็นพื้นที่เศรษฐกิจฐานอุตสาหกรรมเพิ่มมูลค่า (Value based Economy) จากการค้า การบริการ และการท่องเที่ยวเชิงนิเวศและสุขภาพที่มีมูลค่าสูงและการเกษตร อุตสาหกรรมการเกษตรที่เติบโตอย่างมีเสถียรภาพเพิ่มมากขึ้นอย่างต่อเนื่อง และเป็นมิตรกับสิ่งแวดล้อม พัฒนาจังหวัดให้เป็นพื้นที่ผลิตการผลิตอาหารและสินค้าเกษตรที่มีคุณภาพมาตรฐาน มี

ความทันสมัยและเป็นสากล เพื่อเสริมสร้างความเข้มแข็งให้จังหวัดและหนุนเสริม การพัฒนาภาคกลางในการเป็นฐานการผลิตอาหารและสินค้าเกษตรที่มีคุณภาพ ปลอดภัยและได้มาตรฐานโลกและสนับสนุนการเป็นศูนย์กลางการผลิตอาหารของประเทศ โดยเฉพาะการรักษาและพัฒนาประสิทธิภาพในการผลิตอาหารของพื้นที่ให้สามารถเป็นฐานส่งออกอาหารรายใหญ่ของโลก

๓. การพัฒนาจังหวัดราชบุรีให้เป็นสังคมแห่งความสุข ให้มีโครงสร้างพื้นฐานที่ดี เชื่อมโยงอย่างเป็นระบบรองรับการเติบโตในอนาคต และเตรียมพร้อมสังคมพัฒนาสู่เมืองสังคมคุณธรรมและสันติสุข ให้ประชาชนมีคุณภาพชีวิตที่ดี พัฒนาคนให้มีคุณภาพสามารถปรับตัวได้ตามความเปลี่ยนแปลงของจังหวัด ประเทศและของโลก เป็นพลเมืองไทย พลเมืองอาเซียนและพลเมืองโลกที่เท่าทันการเปลี่ยนแปลงยุคดิจิทัล และมีความสุขมั่นคงในชีวิต บนฐานของปรัชญาของเศรษฐกิจพอเพียงเศรษฐกิจชุมชนเข้มแข็งและความมั่นคงทางสังคมอย่างทั่วถึง ประชาชนมีดัชนีความสุขเพิ่มขึ้นในทุกหมู่บ้าน

๔. สร้างฐานทรัพยากรรองรับการเกษตร การสร้างเศรษฐกิจและการพัฒนาคุณภาพชีวิต โดยการจัดการทรัพยากรธรรมชาติของจังหวัดราชบุรีให้มีความอุดมสมบูรณ์ใช้อย่างยั่งยืน มุ่งสร้างให้มีพื้นที่ต้นแบบนิเวศที่ยั่งยืน ทั้งระดับจังหวัด อำเภอ ตำบลและหมู่บ้าน และบูรณาการความร่วมมือกับภาคีทุกภาคส่วนอย่างเข้มแข็งในการบริหารจัดการทรัพยากรธรรมชาติในระบบนิเวศ นิเวศป่าเขา นิเวศลุ่มน้ำ นิเวศชุมชนและระบบนิเวศเมือง ให้มีความอุดมสมบูรณ์และใช้ประโยชน์อย่างยั่งยืน หนุนเสริมการพัฒนาการเกษตร การท่องเที่ยว หนุนเสริมการค้า การบริการ และอุตสาหกรรมเกษตร พัฒนาจังหวัดราชบุรีให้เป็นเมืองน่าอยู่ (Smart City) อย่างยั่งยืน

๑.๔ ยุทธศาสตร์การพัฒนาขององค์กรปกครองส่วนท้องถิ่นในเขตจังหวัดราชบุรี

(พ.ศ. ๒๕๖๑ - ๒๕๖๕)

๑) วิสัยทัศน์ (Vission)

“เมืองน่าอยู่ เกษตรสู่สากล คนและชุมชนเข้มแข็ง สิ่งแวดล้อมดี การศึกษาสาธารณสุขเด่น การท่องเที่ยวที่ยั่งยืน”

๒) พันธกิจ (Mission)

- (๑) พัฒนาระบบโครงสร้างพื้นฐาน สาธารณูปโภคและสาธารณูปการ
- (๒) ส่งเสริมระบบการวางผังเมืองรวมจังหวัดให้เป็นเมืองน่าอยู่
- (๓) ส่งเสริมการมีส่วนร่วมในการอนุรักษ์ทรัพยากรธรรมชาติและสิ่งแวดล้อมให้เป็นเมืองน่าอยู่
- (๔) ส่งเสริมและพัฒนาระบบการกำจัดขยะมูลฝอยและระบบบำบัดน้ำเสีย
- (๕) การรักษาความสงบเรียบร้อยและการป้องกันบรรเทาสาธารณภัย
- (๖) ส่งเสริมอาชีพและการดำเนินงานตามแนวของเศรษฐกิจพอเพียง
- (๗) สนับสนุนและเสริมสร้างความเข้มแข็งทุกภาคส่วนในการพัฒนาท้องถิ่น
- (๘) ส่งเสริมคุณภาพชีวิตและการแก้ไขปัญหาสังคม
- (๙) ส่งเสริมพัฒนาระบบการศึกษา
- (๑๐) ส่งเสริมคุณธรรมและจริยธรรม
- (๑๑) ส่งเสริมภาคเกษตรกรรมอุตสาหกรรม

- (๑๒) ส่งเสริมการสาธารณสุข
- (๑๓) ส่งเสริมการศึกษา
- (๑๔) ส่งเสริมการศาสนา ศิลปวัฒนธรรม จารีตประเพณีและภูมิปัญญาท้องถิ่น
- (๑๕) การเตรียมความพร้อมเพื่อรองรับการเข้าสู่ประชาคมอาเซียน
- (๑๖) การประสานแผนพัฒนาท้องถิ่นและการบูรณาการการทำงานร่วมกัน
- (๑๗) ส่งเสริมภาคเกษตรที่ปลอดภัย

๓) ยุทธศาสตร์การพัฒนา (Strategy)

๑. ยุทธศาสตร์การพัฒนาที่ ๑ ด้านพัฒนาโครงสร้างพื้นฐาน สาธารณูปโภคและ
สาธารณูปการ

แนวทางการพัฒนา

- พัฒนาระบบการคมนาคม การจัดการขนส่งและไฟฟ้าสาธารณะ
- พัฒนาแหล่งน้ำเพื่อการอุปโภค - บริโภคและเกษตร ตลอดจนการป้องกันน้ำท่วมและ
ภัยแล้ง
- พัฒนาการวางผังการใช้ที่ดินให้เป็นเมืองน่าอยู่

๒. ยุทธศาสตร์การพัฒนาที่ ๒ ด้านส่งเสริมคุณภาพชีวิต

แนวทางการพัฒนา

- ส่งเสริมคุณภาพชีวิตและการแก้ไขปัญหาสังคม
- ส่งเสริมการกีฬา การศึกษา และการเรียนรู้
- ส่งเสริมการสาธารณสุข สวัสดิการสังคม สวัสดิการชุมชนและนันทนาการ
- ส่งเสริมอาชีพและการดำเนินงานตามแนวของเศรษฐกิจพอเพียง

๓. ยุทธศาสตร์การพัฒนาที่ ๓ ด้านการจัดระเบียบชุมชน/สังคมและการรักษาความสงบ
เรียบร้อย

แนวทางการพัฒนา

- สนับสนุนการป้องกันและแก้ไขปัญหาอาชญากรรม
- ส่งเสริมประชาธิปไตย ความเสมอภาค สิทธิเสรีภาพและหน้าที่ของประชาชนเพื่อความเป็น
พลเมือง
- การรักษาความสงบเรียบร้อยและการป้องกันบรรเทาสาธารณภัย

๔. ยุทธศาสตร์การพัฒนาที่ ๔ ด้านการวางแผน ส่งเสริมการลงทุน พาณิชยกรรม
และการท่องเที่ยว

แนวทางการพัฒนา

- การวางแผน การประสานแผนและการส่งเสริมการมีส่วนร่วมของประชาชนในการพัฒนา
ท้องถิ่น

- ส่งเสริมการท่องเที่ยวท้องถิ่นและการค้าชายแดน
- การเตรียมความพร้อมเพื่อรองรับการเข้าสู่ประชาคมเศรษฐกิจอาเซียน
- ส่งเสริมเศรษฐกิจชุมชน การพาณิชย์และการเสริมสร้างความเข้มแข็งในภาค

การเกษตรและอุตสาหกรรม

- การพัฒนาองค์กรและการบริหารจัดการบ้านเมืองที่ดี

๕. ยุทธศาสตร์การพัฒนาที่ ๕ ด้านการบริหารจัดการและการอนุรักษ์ทรัพยากรธรรมชาติและสิ่งแวดล้อม

แนวทางการพัฒนา

- พัฒนาระบบการกำจัดและการบริหารจัดการขยะมูลฝอย
- พัฒนาระบบบำบัดน้ำเสีย
- การบริหารจัดการ อนุรักษ์ ฟื้นฟูและปกป้องทรัพยากรธรรมชาติและสิ่งแวดล้อม
- การจัดการมลพิษต่าง ๆ

๖. ยุทธศาสตร์การพัฒนาที่ ๖ ด้านศิลปะ วัฒนธรรม จารีตประเพณีและภูมิปัญญาท้องถิ่น

แนวทางการพัฒนา

- การส่งเสริมและอนุรักษ์ศาสนา ศิลปะ วัฒนธรรม จารีตประเพณีและภูมิปัญญาท้องถิ่น
- ส่งเสริมให้ประชาชนมีความตระหนักในสถาบันชาติ ศาสนา พระมหากษัตริย์

๒. ยุทธศาสตร์ขององค์การบริหารส่วนตำบลชำแระ

๒.๑ วิสัยทัศน์

“ มุ่งมั่นพัฒนาคุณภาพชีวิต ร่วมแรงพัฒนาแหล่งท่องเที่ยว สู่วัฒนธรรมที่พอเพียงอย่างยั่งยืน ”

๒.๒ ยุทธศาสตร์

องค์การบริหารส่วนตำบลชำแระได้กำหนดยุทธศาสตร์ในการพัฒนาตำบลทั้งในด้านเศรษฐกิจสังคมและวัฒนธรรม ให้ครอบคลุมและสอดคล้องกับแนวทางการพัฒนา โดยกำหนดยุทธศาสตร์และแนวทางพัฒนา ไว้ดังนี้

ยุทธศาสตร์ที่ ๑ การพัฒนาด้านโครงสร้างพื้นฐาน

เป็นการพัฒนาด้านกายภาพเกี่ยวกับสาธารณูปโภค สาธารณูปการต่าง ๆ เพื่อยกระดับความเป็นอยู่และอำนวยความสะดวกในชุมชน มีแนวทางการพัฒนา คือ

แนวทางการพัฒนาที่ ๑ การคมนาคมและการขนส่ง ได้แก่ การก่อสร้างและบำรุงรักษาถนนและสะพาน การดูแล การจัดการจราจรในเขตพื้นที่

แนวทางการพัฒนาที่ ๒ สาธารณูปโภค ได้แก่ ด้านแหล่งน้ำ ระบบประปาชนบท อาทิ การดูแล รักษา พัฒนา ซ่อมแซมบำรุงแหล่งน้ำ และระบบประปาชนบท

แนวทางการพัฒนาที่ ๓ สาธารณูปการ ประกอบด้วย

๑. การผังเมือง อาทิ การจัดทำผังเมืองรวมจังหวัด และการวางและปรับปรุงผังเมืองรวม
๒. การควบคุมอาคาร อาทิ การควบคุมอาคาร และการเปรียบเทียบปรับคดีความผิดตามกฎหมายว่าด้วยการควบคุมอาคาร

ยุทธศาสตร์ที่ ๒ การพัฒนาด้านการส่งเสริมคุณภาพชีวิต

เป็นการพัฒนาด้านการส่งเสริมคุณภาพชีวิต เพื่อยกระดับความเป็นอยู่และเสริมสร้างคุณภาพชีวิตของประชาชน มีแนวทางการพัฒนา คือ

แนวทางการพัฒนาที่ ๑ สวัสดิการสังคม ได้แก่ การสังคมสงเคราะห์พัฒนาคุณภาพชีวิต เด็ก สตรี คนชรา ผู้ด้อยโอกาส อาทิ การสงเคราะห์เบี้ยยังชีพผู้สูงอายุ การสงเคราะห์เบี้ยยังชีพคนพิการ และครอบครัวผู้ด้อยโอกาส การสงเคราะห์เบี้ยยังชีพผู้ป่วยเอดส์ เป็นต้น

แนวทางการพัฒนาที่ ๒ นันทนาการ

๑. การส่งเสริมการกีฬา อาทิ การจัดหาอุปกรณ์กีฬา การก่อสร้าง บำรุงรักษาสนามกีฬา
๒. การจัดให้มีสถานที่พักผ่อนหย่อนใจ อาทิ การบริหารจัดการ ดูแล บำรุงรักษาสวนสาธารณะ

ยุทธศาสตร์ที่ ๓ การพัฒนาด้านการศึกษา

เป็นการดำเนินการเกี่ยวกับการส่งเสริมและสนับสนุนการศึกษาของเด็ก เยาวชน และประชาชน โดยทั่วไป มีแนวทางการพัฒนา คือ

แนวทางการพัฒนาที่ ๑ การจัดการศึกษาในระบบ ได้แก่ การจัดการศึกษาก่อนวัยเรียน หรือปฐมวัย การจัดการศึกษาขั้นพื้นฐาน และการจัดการศึกษาสงเคราะห์

แนวทางการพัฒนาที่ ๒ การจัดการศึกษานอกระบบ ได้แก่ การบริการการศึกษานอกโรงเรียน งานห้องสมุดประชาชน

ยุทธศาสตร์ที่ ๔ การพัฒนาด้านเศรษฐกิจ

เป็นการดำเนินการเกี่ยวกับการพัฒนาด้านเศรษฐกิจ ของประชาชน ชุมชน และระดับตำบล โดยมีแนวทางการพัฒนา คือ

แนวทางการพัฒนาที่ ๑ การส่งเสริมอาชีพ อาทิ การฝึกอบรม ส่งเสริม พัฒนากลุ่มอาชีพต่าง ๆ ขับเคลื่อนปรัชญาเศรษฐกิจพอเพียง และพัฒนางานการเกษตรในตำบล

แนวทางการพัฒนาที่ ๒ การมีส่วนร่วม อาทิ การจัดเวทีประชาคม การรับฟังความคิดเห็นของประชาชน

ยุทธศาสตร์ที่ ๕ การพัฒนาด้านการบริหารจัดการและการอนุรักษ์ทรัพยากรธรรมชาติและสิ่งแวดล้อม

เป็นการพัฒนาซึ่งครอบคลุมกิจกรรมที่เกี่ยวกับการบำรุงรักษาสิ่งแวดล้อมและการจัดการทรัพยากรธรรมชาติเพื่อให้เกิดความน่าอยู่และความยั่งยืน มีแนวทางการพัฒนา คือ

แนวทางการพัฒนาที่ ๑ การคุ้มครองดูแล บำรุงรักษา ใช้ประโยชน์จากป่าไม้ ที่ดิน ทรัพยากรธรรมชาติ และสิ่งแวดล้อม อาทิ งานพัฒนาป่าชุมชน การควบคุมไฟป่า

แนวทางการพัฒนาที่ ๒ การจัดการสิ่งแวดล้อมและมลพิษต่าง ๆ อาทิ การติดตามตรวจสอบเกี่ยวกับสิ่งแวดล้อมและมลพิษ งานสร้างจิตสำนึกด้านสิ่งแวดล้อม งานตรวจสอบคุณภาพน้ำ งานตรวจสอบคุณภาพอากาศและเสียง การกำจัดขยะมูลฝอยและสิ่งปฏิกูล และการบำบัดน้ำเสีย

แนวทางการพัฒนาที่ ๓ การดูแลรักษาที่สาธารณะ อาทิ การดูแลรักษาและคุ้มครองป้องกันที่สาธารณะประโยชน์

ยุทธศาสตร์ที่ ๖ การบริหารราชการตามหลักการบริหารบ้านเมืองที่ดี

เป็นการจัดการการบริหารราชการตามหลักการบริหารบ้านเมืองที่ดี มีแนวทางการพัฒนา คือ

แนวทางการพัฒนาที่ ๑ การพัฒนาบุคลากร อาทิ การส่งเสริมการเข้ารับการศึกษาฝึกอบรมของบุคลากร

แนวทางการพัฒนาที่ ๒ การพัฒนารายได้ อาทิ การพัฒนาระบบจัดเก็บรายได้

แนวทางการพัฒนาที่ ๓ การพัฒนาการจัดหาเครื่องมือเครื่องใช้ที่ทันสมัยและสถานที่ปฏิบัติงานให้เพียงพอและมีประสิทธิภาพการให้บริการแก่ประชาชน อาทิ การจัดหาเครื่องมือให้ทันสมัย และทันต่อการพัฒนาด้านต่างๆอย่างทั่วถึง

แนวทางการพัฒนาที่ ๔ การให้บริการแก่ประชาชน โดยจัดให้บริการทั้งในและนอกสำนักงานรวมทั้งการอำนวยความสะดวกแก่ผู้มาติดต่องานต่าง ๆ รวมทั้งการเผยแพร่ประชาสัมพันธ์ข้อมูลข่าวสารต่าง ๆ ให้ประชาชนทราบ

๒.๓ เป้าประสงค์

๑. พัฒนาคุณภาพชีวิตประชาชนทุกระดับให้มีคุณภาพชีวิตที่ดี
๒. ชุมชนมีความเข้มแข็งสามารถเกื้อกูลสมาชิกในกลุ่มและสามารถแก้ไขปัญหาของชุมชนได้เองและเข้ามามีส่วนร่วมในการพัฒนา การรักษาความสงบเรียบร้อย ความปลอดภัยในชีวิตและทรัพย์สิน
๓. ช่องทางในการรับรู้ข้อมูลข่าวสารที่ทันสมัยของประชาชนเพิ่มขึ้นสามารถนำไปใช้ใน ชีวิตประจำวันได้อย่างมีประสิทธิภาพ
๔. การคมนาคมทางบก รวมทั้งระบบสาธารณูปโภคต่างๆ มีความสะดวก รวดเร็ว และเพียงพอต่อความต้องการของประชาชน
๕. อนุรักษ์ทรัพยากรธรรมชาติและสิ่งแวดล้อมไม่เป็นมลพิษ
๖. ส่งเสริมการศึกษา ศาสนา และวัฒนธรรม

๒.๔ ตัวชี้วัด

ยุทธศาสตร์การพัฒนา	ตัวชี้วัด
๑. ยุทธศาสตร์การพัฒนาด้านโครงสร้างพื้นฐาน	๑. ร้อยละระยะทางของถนนที่ได้มาตรฐาน ๒. ร้อยละของประชาชนเดินทางสะดวก ๓. ร้อยละของครัวเรือนมีน้ำสำหรับอุปโภค-บริโภค ๔. ร้อยละของจำนวนสิ่งปลูกสร้าง
๒. ยุทธศาสตร์การพัฒนาด้านการส่งเสริมพัฒนาคุณภาพชีวิต	๑. ร้อยละของคุณภาพชีวิตของประชาชนดีขึ้น ๒. ร้อยละของความพึงพอใจของประชาชน ๓. จำนวนโครงการ/กิจกรรมเพื่อเฉลิมพระเกียรติ
๓. ยุทธศาสตร์การพัฒนาทางการศึกษา	๑. จำนวนโครงการ/กิจกรรมเพื่อส่งเสริมพัฒนาทางการศึกษา ๒. จำนวนโครงการ/กิจกรรมเพื่อส่งเสริมด้านศาสนา และวัฒนธรรม ๓. ร้อยละของประชาชนที่พึงพอใจ
๔. ยุทธศาสตร์การพัฒนาด้านเศรษฐกิจ	๑. จำนวนโครงการ/กิจกรรมในการส่งเสริมอาชีพ ๒. จำนวนโครงการ/กิจกรรมในการฝึกอาชีพ ๓. ร้อยละของประชาชนที่พึงพอใจ
๕. ยุทธศาสตร์การพัฒนาด้านการบริหารจัดการและการอนุรักษ์และพัฒนาทรัพยากรธรรมชาติและสิ่งแวดล้อม	๑. จำนวนครั้งในการส่งเสริมและอนุรักษ์ทรัพยากรธรรมชาติ การป้องกันและแก้ไขปัญหาสิ่งแวดล้อม ๒. จำนวนกิจกรรมในการจัดการขยะ

ยุทธศาสตร์การพัฒนา	ตัวชี้วัด
๖. ยุทธศาสตร์การบริหารราชการตามหลักการ บริหารบ้านเมืองที่ดี	๑. ร้อยละของความพึงพอใจในการทำงานของบุคลากรและ การให้บริการ ๒. ร้อยละความพึงพอใจของประชาชนต่อการดำเนินงานใน การพัฒนาท้องถิ่น ๓. จำนวนบุคลากรที่เข้าร่วมโครงการพัฒนาตนเอง ๔. ร้อยละของรายได้เพิ่มขึ้น

๒.๕ ค่าเป้าหมาย

ยุทธศาสตร์	เป้าหมาย
๑. ยุทธศาสตร์การพัฒนาด้านโครงสร้างพื้นฐาน	การพัฒนาด้านโครงสร้างพื้นฐาน โดยมุ่งสร้างและบูรณะ ถนน แหล่งน้ำ และสาธารณูปโภคสาธารณูปการ เพื่อความ เป็นอยู่ที่ดีของประชาชน
๒. ยุทธศาสตร์การพัฒนาด้านการส่งเสริมพัฒนา คุณภาพชีวิต	๑. พัฒนา ส่งเสริม สนับสนุนการบริการสาธารณสุขของ หมู่บ้าน การป้องกันและระงับโรคติดต่อ ควบคุมป้องกันโรค ระบาดในพื้นที่ ๒. พัฒนาสังคมและส่งเสริมคุณภาพชีวิตให้กับผู้สูงอายุ ผู้พิการ ผู้ป่วยเอดส์ ผู้ยากไร้ และผู้ด้อยโอกาส ๓. ดำเนินการแก้ไขปัญหายาเสพติด เพิ่มศักยภาพการ ปฏิบัติงานให้แก่ อปพร. เพิ่มประสิทธิภาพการป้องกันและ บรรเทาสาธารณภัยและลดอุบัติเหตุบนท้องถนน ให้ความรู้ และปลูกจิตสำนึกให้ประชาชนมีความสามัคคี ปรงอดอง สมานฉันท์ เพื่อความมั่นคงของชาติ

ยุทธศาสตร์	เป้าหมาย
๓. ยุทธศาสตร์การพัฒนาด้านการศึกษา	<p>๑. พัฒนา ส่งเสริม สนับสนุน การศึกษาทั้งในระบบและนอกระบบ</p> <p>๒. ส่งเสริมและสนับสนุนงานศาสนา วัฒนธรรม และนันทนาการ</p>
๔. ยุทธศาสตร์การพัฒนาด้านเศรษฐกิจ	ส่งเสริมการเกษตร และสร้างอาชีพ เพื่อเพิ่มรายได้ให้กับประชาชน ตามแนวปรัชญาเศรษฐกิจพอเพียง
๕. ยุทธศาสตร์การพัฒนาด้านการบริหารจัดการและการอนุรักษ์และพัฒนาทรัพยากร ธรรมชาติและสิ่งแวดล้อม	การอนุรักษ์ทรัพยากรธรรมชาติและสิ่งแวดล้อม เช่น ปลูกต้นไม้ อนุรักษ์พื้นที่ชุ่มน้ำ การป้องกันและแก้ไขปัญหาสิ่งแวดล้อม การส่งเสริมการพัฒนาคุณภาพสิ่งแวดล้อม การบริหารจัดการขยะ
๖. ยุทธศาสตร์การบริหารราชการตามหลักการบริหารบ้านเมืองที่ดี	พัฒนาขีดความสามารถในการให้บริการประชาชนและการปฏิบัติงาน และพัฒนาอุปกรณ์ เครื่องมือ เครื่องใช้ และสถานที่ในการปฏิบัติงาน เพื่อมุ่งสร้างประสิทธิภาพการบริหารจัดการองค์กรให้พร้อมบริการประชาชน

๒.๖ กลยุทธ์

เพื่อให้บรรลุวิสัยทัศน์ของตำบลชำแระ จำเป็นอย่างยิ่งที่จะต้องให้ความสำคัญกับการวาง
บทบาทการพัฒนาตำบลชำแระในอนาคตอย่างเหมาะสม สอดคล้องกับปัญหาความต้องการของ
ประชาชน รวมทั้งสอดคล้องกับศักยภาพและบทบาทหน้าที่ขององค์การบริหารส่วนตำบลเพื่อที่จะให้
ประชาชนได้รับประโยชน์สูงสุด ดังนั้น จึงได้กำหนดกลยุทธ์ ดังนี้

๑. ส่งเสริมระบบสาธารณสุขปโภค สาธารณูปการ และโครงสร้างพื้นฐาน

จัดให้มีและบำรุงเส้นทางคมนาคมให้ทั่วถึง จัดให้มีน้ำเพื่ออุปโภค บริโภค มีแหล่งน้ำเพื่อ
การเกษตรและการป้องกันและบรรเทาสาธารณภัย ส่งเสริมและแก้ไขให้มีไฟฟ้าสาธารณะ

๒. ส่งเสริมการศึกษา ศาสนา วัฒนธรรมและประเพณี การกีฬาและพัฒนาคุณภาพชีวิต

จัดให้มีการศึกษา ศาสนา การอนุรักษ์และฟื้นฟูวัฒนธรรมและประเพณี การกีฬา การพัฒนา
คุณภาพชีวิต ส่งเสริมและแก้ไขปัญหาการศึกษา การสังคมสงเคราะห์ การป้องกันและบำบัดรักษาโรค

๓. ส่งเสริมการพัฒนาเศรษฐกิจ และการท่องเที่ยว

จัดให้มีและบำรุงรักษาเส้นทางคมนาคมเข้าแหล่งท่องเที่ยว ส่งเสริมการท่องเที่ยว การส่งเสริม
และแก้ไขปัญหาการประกอบอาชีพ

๔. ส่งเสริมการอนุรักษ์ฟื้นฟูทรัพยากรธรรมชาติและสิ่งแวดล้อม

การส่งเสริมการปลูกป่า การอนุรักษ์และฟื้นฟูทรัพยากรธรรมชาติและสิ่งแวดล้อม การป้องกัน
และแก้ไขปัญหาขยะมูลฝอย

๕. ส่งเสริมการพัฒนากระบวนการบริหารจัดการ

จัดให้มีช่องทางการได้รับข้อมูลข่าวสาร ส่งเสริมและสนับสนุนให้ประชาชนมีส่วนร่วม ในการ
พัฒนาท้องถิ่น การพัฒนาบุคลากรให้มีประสิทธิภาพ

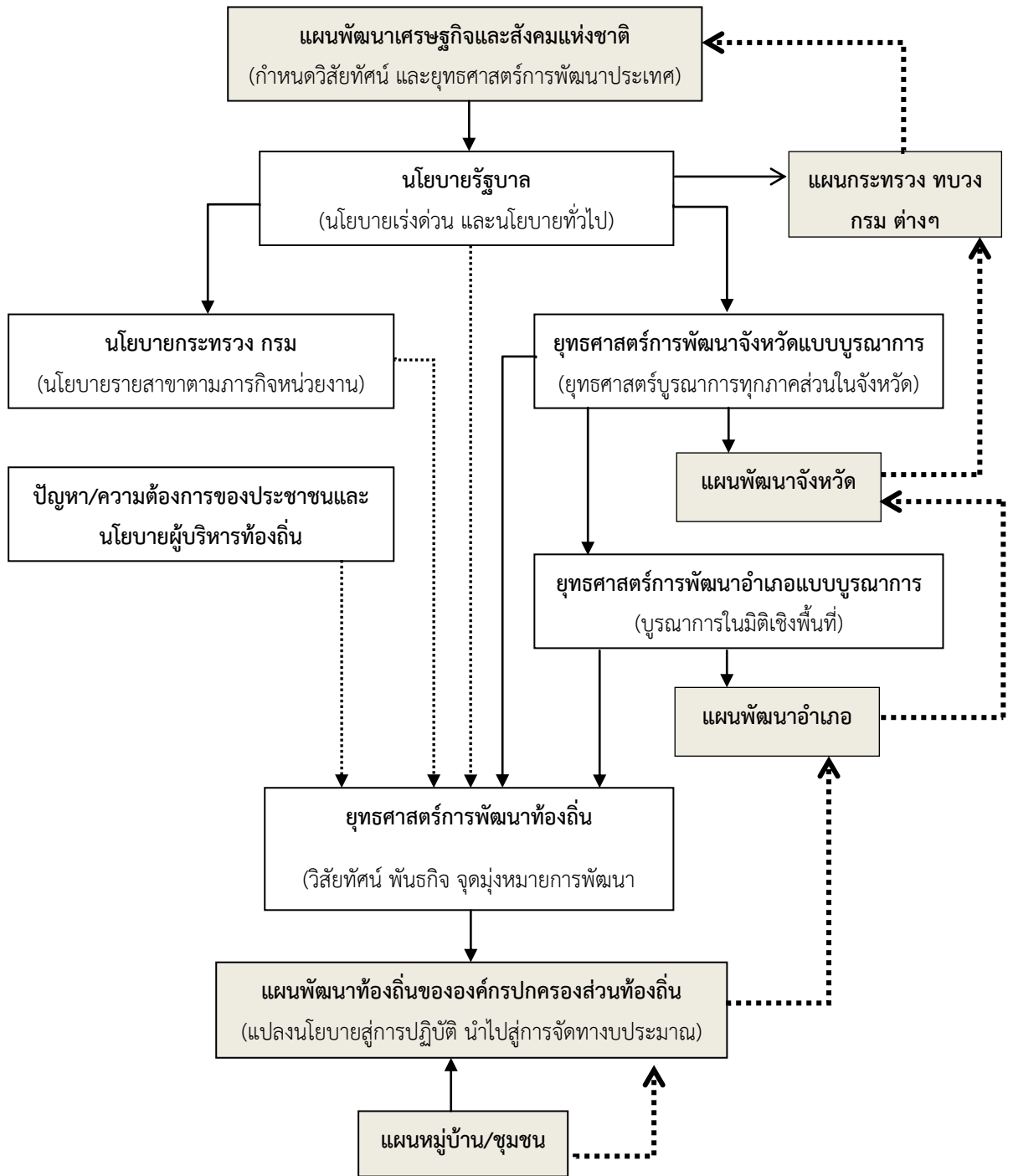
๒.๗ จุดยืนทางยุทธศาสตร์ (Positioning)

องค์การบริหารส่วนตำบลชำแระ จะพัฒนาคนตลอดชีวิต โดยสนับสนุนและส่งเสริมด้านสุขภาพของประชาชนตั้งแต่แรกเกิดจนถึงตาย ส่งเสริมและสนับสนุนการศึกษาทุกระบบให้อ่าน เขียน และคิดเลขเบื้องต้นได้เป็นอย่างดี ผู้ด้อยโอกาสได้รับการส่งเสริมคุณภาพชีวิตให้อยู่ในสังคมอย่างเท่าเทียมกัน สนับสนุนให้ภาคเกษตรกรรมเป็นแหล่งเศรษฐกิจหลักในพื้นที่ พัฒนาศักยภาพอาชีพเกษตรกรรมรวมถึงเกษตรกรให้มีความยั่งยืนเป็นภาคการเกษตรสะอาด กลุ่มอาชีพและประชาชนต้องมีรายได้เพิ่มขึ้น มีรายจ่ายลดลง มีระบบโครงสร้างพื้นฐาน สาธารณูปโภค สาธารณูปการที่ได้มาตรฐานทั่วถึงและมีความปลอดภัยในทุกด้าน พื้นที่ตำบลชำแระจะเป็นพื้นที่สีเขียว สภาพแวดล้อมน่าอยู่และสวยงาม มีประเพณี วัฒนธรรมและภูมิปัญญาท้องถิ่นและอัตลักษณ์ที่โดดเด่นและคงไว้ให้คนรุ่นหลังต่อไป ภายใต้การบริหารจัดการองค์กรและตำบลชำแระอย่างโปร่งใส เน้นธรรมาภิบาลและการมีส่วนร่วมของทุกภาคส่วน

๒.๘ ความเชื่อมโยงของยุทธศาสตร์ในภาพรวม

ในภาพรวมแล้วยุทธศาสตร์การพัฒนาขององค์การบริหารส่วนตำบลชำแระ มุ่งพัฒนา ๖ ด้าน ได้แก่ ยุทธศาสตร์การพัฒนาด้านโครงสร้างพื้นฐาน ยุทธศาสตร์การพัฒนาด้านการส่งเสริมพัฒนาคุณภาพชีวิต ยุทธศาสตร์การพัฒนาด้านการศึกษา ยุทธศาสตร์การพัฒนาด้านเศรษฐกิจ ยุทธศาสตร์การพัฒนาด้านการบริหารจัดการและการอนุรักษ์และพัฒนาทรัพยากร ธรรมชาติและสิ่งแวดล้อม และยุทธศาสตร์การบริหารราชการตามหลักการบริหารบ้านเมืองที่ดี

ความเชื่อมโยงระหว่างแผนพัฒนาท้องถิ่นกับแผนพัฒนาระดับต่างๆ



จะเห็นได้ว่า กลไกการเชื่อมโยงในการบูรณาการแผนดังกล่าว เป็นการเชื่อมโยงแผนพัฒนาหมู่บ้าน/ชุมชน เป็นแผนพัฒนาท้องถิ่น เพื่อส่งให้อำเภอนำไปบูรณาการเป็นแผนพัฒนาอำเภอ และส่งต่อเพื่อบูรณาการเป็นแผนพัฒนาจังหวัด/กลุ่มจังหวัด และส่งต่อเพื่อบูรณาการเป็นแผนพัฒนาระดับประเทศต่อไป

๓. การวิเคราะห์เพื่อพัฒนาท้องถิ่น

๓.๑ การวิเคราะห์กรอบการจัดทำยุทธศาสตร์ขององค์การบริหารส่วนตำบลชำแระ

การวิเคราะห์ศักยภาพเพื่อประเมินสภาพการพัฒนาในปัจจุบัน และโอกาสในการพัฒนาในอนาคตขององค์การบริหารส่วนตำบล เป็นการประเมินถึงโอกาสและภาวะคุกคามหรือข้อจำกัดอันเป็นสภาวะแวดล้อมภายนอก ที่มีผลต่อการพัฒนาท้องถิ่น รวมถึงจุดแข็งและจุดอ่อนของท้องถิ่น อันเป็นสภาวะแวดล้อมภายในขององค์กรปกครองส่วนท้องถิ่น โดยใช้เทคนิคการ SWOT analysis เพื่อพิจารณาศักยภาพการพัฒนาของแต่ละยุทธศาสตร์ ในแต่ละด้านดังนี้

๑. ศักยภาพการพัฒนาด้านโครงสร้างพื้นฐาน

จุดแข็ง (Strengths)

๑. ด้านการบริหารจัดการและความต้องการ ประชาชนมีความต้องการ ผู้นำ ผู้บริหาร สนับสนุนแนวคิดและกำหนดนโยบายการพัฒนาในด้านโครงสร้างพื้นฐานอย่างต่อเนื่อง

๒. บุคลากร องค์การบริหารส่วนตำบลชำแระ มีบุคลากรและอัตรากำลัง จำนวนและคุณวุฒิ อยู่ในระดับที่พร้อมที่จะดำเนินการตามนโยบายการบริหารงาน

๓. งบประมาณ ต้นทุนการดำเนินงานด้านโครงสร้างพื้นฐาน โดยเฉลี่ยอยู่ในระดับที่ไม่สูงมาก โดยเฉพาะการก่อสร้างถนนลูกรัง หินคลุก เนื่องจากมีบ่อลูกรัง และหินคลุกอยู่ใกล้พื้นที่ ส่วนต้นทุนอื่นๆ ขึ้นอยู่กับท้องตลาด

๔. เทคนิคการทำงาน ส่วนมาก เป็นงานที่ไม่ต้องใช้เทคนิคและวิธีการทำงานในระดับสูง

จุดอ่อน (Weakness=W)

๑. โครงการขนาดใหญ่ต้องใช้งบประมาณสูง องค์การบริหารส่วนตำบลชำแระไม่สามารถดำเนินโครงการได้

โอกาส (Opportunity=O)

๑. รัฐธรรมนูญแห่งราชอาณาจักรไทย พ.ศ.๒๕๖๐ ให้การสนับสนุนการดำเนินงานของท้องถิ่น ไม่ว่าจะเป็นด้านเศรษฐกิจท้องถิ่น ระบบสาธารณสุขปศุสัตว์ สาธารณูปการ เป็นต้น

๒. พระราชบัญญัติกำหนดแผนและขั้นตอนการกระจายอำนาจให้แก่องค์กรปกครองส่วนท้องถิ่นมีหน้าที่ในการจัดระบบบริการสาธารณะ เพื่อประโยชน์ของประชาชนในท้องถิ่น โดยที่หน่วยงานส่วนกลางและส่วนภูมิภาค ส่งเสริมและสนับสนุนการถ่ายโอนภารกิจให้แก่ อบต.

อุปสรรคหรือข้อจำกัด (Threat=T)

๑. โครงการที่ต้องใช้เทคโนโลยีสูง หรือความชำนาญเป็นพิเศษ องค์กรบริหารส่วนตำบล
ชำระยังไม่มี ความชำนาญและบุคลากร

๒. ศักยภาพการพัฒนาคุณภาพชีวิตและสังคม

จุดแข็ง (Strength=s)

๑. ด้านการบริหารจัดการ ผู้นำ ผู้บริหาร สนับสนุนแนวคิดและกำหนดนโยบายการพัฒนา
ในด้านคุณภาพชีวิตและสังคมอย่างต่อเนื่อง

๒. บุคลากร องค์กรบริหารส่วนตำบลชำระ มีบุคลากรและอัตรากำลัง จำนวนและ
คุณวุฒิ อยู่ในระดับที่พร้อมที่จะดำเนินการตามนโยบายการบริหารงาน

๓. งบประมาณ ต้นทุนการดำเนินงาน โดยเฉลี่ยอยู่ในระดับที่ไม่สูงมาก

๔. เทคนิคการทำงาน ส่วนมาก เป็นงานที่ไม่ต้องใช้เทคนิคและวิธีการทำงานในระดับสูง

จุดอ่อน (Weakness=W)

๑. ระบบฐานข้อมูลด้านสังคมและสาธารณสุขไม่ถูกต้อง ไม่ชัดเจน ประชาชนให้ข้อมูลที่
คลาดเคลื่อน

๒. ประชาชนยังสนใจ และมีความจริงจัง หรือตั้งใจจริงในโครงการที่รัฐจัดให้ความ
ช่วยเหลือ

๓. ยังไม่มีบุคลากรที่มีความชำนาญเฉพาะด้านมารับผิดชอบงานด้านสังคม

โอกาส (Opportunity=O)

๑. ยุทธศาสตร์การพัฒนาด้านสังคมและการสาธารณสุขเป็นยุทธศาสตร์การพัฒนา
ระดับชาติที่รัฐบาลส่งเสริม

๒. ยุทธศาสตร์การพัฒนาคุณภาพชีวิตและสังคมเป็นยุทธศาสตร์การพัฒนา ที่มีโอกาส
จะได้ขอรับการสนับสนุนงบประมาณมีมาก

อุปสรรคหรือข้อจำกัด (Threat=T)

๑. การแก้ไขปัญหาในด้านคุณภาพชีวิตและสังคม เป็นงานที่ต้องอาศัยความร่วมมือจากหลายๆ ส่วนที่ต้องประสานงานกัน ถึงจะเกิดผลสัมฤทธิ์
๒. ระเบียบกฎหมายที่เกี่ยวข้อง ค่อนข้างมากทำให้การดำเนินงานไม่คล่องตัว เกิดความล่าช้าในการทำงาน ประชาชนจึงเกิดความเบื่อหน่าย

๓. ศักยภาพการพัฒนาทางการศึกษา

จุดแข็ง (Strength=s)

๑. ด้านการบริหารจัดการ ผู้นำ ผู้บริหาร สนับสนุนแนวคิดและกำหนดนโยบายการพัฒนาในด้านการศึกษา ศาสนา และวัฒนธรรม
๒. บุคลากร องค์กรบริหารส่วนตำบลชำแระ มีบุคลากรและอัตรากำลัง จำนวนและคุณวุฒิ อยู่ในระดับที่พร้อมที่จะดำเนินการตามนโยบายการบริหารงาน
๓. งบประมาณ ต้นทุนการดำเนินงาน โดยเฉลี่ยอยู่ในระดับที่ไม่สูง
๔. เทคนิคการทำงาน ส่วนมาก เป็นงานที่ไม่ต้องใช้เทคนิคและวิธีการทำงานในระดับสูง

จุดอ่อน (Weakness=W)

๑. ระบบฐานข้อมูลด้านการศึกษาไม่ถูกต้อง ไม่ชัดเจน ประชาชนให้ข้อมูลที่คลาดเคลื่อน
๒. ยังไม่มีบุคลากรที่มีความชำนาญเฉพาะด้านมารับผิดชอบงานด้านการกีฬา

โอกาส (Opportunity=O)

๑. ยุทธศาสตร์การพัฒนาทางการศึกษาเป็นยุทธศาสตร์การพัฒนาระดับชาติที่รัฐบาลส่งเสริม
๒. ยุทธศาสตร์การพัฒนาวัฒนธรรมประเพณีท้องถิ่นเป็นยุทธศาสตร์ที่จังหวัดราชบุรีให้ความสำคัญ

อุปสรรคหรือข้อจำกัด (Threat=T)

๑. การแก้ไขปัญหาทางการศึกษา เป็นงานที่ต้องอาศัยความร่วมมือจากหลายๆ ส่วนที่ต้องประสานงานกัน ถึงจะเกิดผลสัมฤทธิ์

๔. ศักยภาพการพัฒนาด้านเศรษฐกิจ

จุดแข็ง (Strengths)

๑. บุคลากร องค์การบริหารส่วนตำบลชำแระ มีบุคลากรและอัตรากำลัง จำนวนและคุณวุฒิ อยู่ในระดับที่พร้อมที่จะดำเนินการตามนโยบายการบริหารงาน
๒. งบประมาณ ต้นทุนการดำเนินงาน โดยเฉลี่ยอยู่ในระดับที่ไม่สูงมาก
๓. เทคนิคการทำงาน ส่วนมาก เป็นงานที่ไม่ต้องใช้เทคนิคและวิธีการทำงานในระดับสูง

จุดอ่อน(Weakness=W)

๑. ระบบฐานข้อมูลด้านเศรษฐกิจไม่ถูกต้อง ไม่ชัดเจน ประชาชนให้ข้อมูลที่คลาดเคลื่อน
๒. ประชาชนยังสนใจ และมีความจริงจัง หรือตั้งใจจริงในโครงการที่รัฐจัดให้ความช่วยเหลือ

โอกาส(Opportunity=O)

๑. การแก้ไขปัญหาความยากจนเป็นยุทธศาสตร์การพัฒนาระดับชาติที่รัฐบาลส่งเสริม
๒. การแก้ไขปัญหาความยากจนเป็นยุทธศาสตร์การพัฒนาจังหวัดราชบุรี โอกาสที่จะได้ขอรับการสนับสนุนงบประมาณมีมาก

อุปสรรคหรือข้อจำกัด(Threat=T)

๑. การแก้ไขปัญหาด้านเศรษฐกิจและความยากจน เป็นงานที่ต้องอาศัยความร่วมมือจากหลายๆส่วนที่ต้องประสานงานกัน ถึงจะเกิดผลสัมฤทธิ์
๒. ระเบียบกฎหมายที่เกี่ยวข้อง ค่อนข้างมากทำให้การดำเนินงานไม่คล่องตัว เกิดความล่าช้าในการทำงาน ประชาชนจึงเกิดความเบื่อหน่าย

๕. ศักยภาพการพัฒนาด้านการอนุรักษ์และพัฒนาทรัพยากรธรรมชาติและสิ่งแวดล้อม

จุดแข็ง (Strengths)

๑. ด้านการบริหารจัดการ ผู้นำ ผู้บริหาร สนับสนุนแนวคิดและกำหนดนโยบายการพัฒนาในด้านการอนุรักษ์และพัฒนาทรัพยากรธรรมชาติและสิ่งแวดล้อม
๒. งบประมาณ ต้นทุนการดำเนินงาน โดยเฉลี่ยอยู่ในระดับที่ไม่สูง

จุดอ่อน(Weakness=W)

๑. ประชาชนยังขาดความสนใจในเรื่องการจัดการทรัพยากรธรรมชาติ
๒. ประชาชนได้รับผลประโยชน์จากการท่องเที่ยวค่อนข้างน้อย เนื่องจากไม่มีการเชื่อมโยงด้านการท่องเที่ยวในจังหวัด

โอกาส (Opportunity=O)

๑. ยุทธศาสตร์การพัฒนาด้านการอนุรักษ์และพัฒนาทรัพยากรธรรมชาติและสิ่งแวดล้อม เป็นยุทธศาสตร์การพัฒนาระดับชาติที่รัฐบาลส่งเสริม
๒. ยุทธศาสตร์การพัฒนาด้านการอนุรักษ์และพัฒนาทรัพยากรธรรมชาติและสิ่งแวดล้อม เป็นยุทธศาสตร์การพัฒนาระดับจังหวัดราชบุรี มีโอกาสได้รับการสนับสนุนมาก

อุปสรรคหรือข้อจำกัด (Threat=T)

๑. ขาดการบูรณาการและการประสานงานที่ดี ในหน่วยงานที่เกี่ยวข้อง
๒. ระดับจังหวัดยังขาดการเชื่อมโยงด้านการอนุรักษ์สิ่งแวดล้อม และการกระจายผลประโยชน์ด้านการท่องเที่ยวอย่างไม่ทั่วถึง

๖.ศักยภาพการพัฒนาด้านการบริหารราชการตามหลักการบริหารบ้านเมืองที่ดี

จุดแข็ง (Strength=s)

๑. ด้านการบริหารจัดการ ผู้นำ ผู้บริหาร สนับสนุนแนวคิดและกำหนดนโยบายการพัฒนา ในด้านการเมือง การบริหาร และการพัฒนาบุคลากรท้องถิ่น
๒. บุคลากร องค์กรบริหารส่วนตำบลชำแระ มีบุคลากรและอัตรากำลัง จำนวนและ คุณวุฒิ อยู่ในระดับที่พร้อมที่จะดำเนินการตามนโยบายการบริหารงาน
๓. งบประมาณ ต้นทุนการดำเนินงาน โดยเฉลี่ยอยู่ในระดับที่ไม่สูง

จุดอ่อน(Weakness=W)

๑. ประชาชนยังขาดความสนใจในเรื่องการเมืองการปกครอง
๒. ประชาชนยังไม่เข้าใจบทบาทของตนเองในการพัฒนาท้องถิ่น

โอกาส(Opportunity=O)

๑. ยุทธศาสตร์การพัฒนาด้านการเมือง การบริหารราชการที่ดี เป็นยุทธศาสตร์การพัฒนา ระดับชาติที่รัฐบาลส่งเสริม

๒. ยุทธศาสตร์การพัฒนาด้าน การเมือง การบริหารราชการที่ดี เป็นยุทธศาสตร์การพัฒนาจังหวัดราชบุรี มีโอกาสได้รับการสนับสนุนมาก

อุปสรรคหรือข้อจำกัด(Threat=T)

๑. การพัฒนาด้านการเมือง การบริหาร เป็นงานที่ต้องอาศัยความร่วมมือจากหลายๆส่วน ที่ต้องประสานงานกัน ถึงจะเกิดผลสัมฤทธิ์

๒. การพัฒนาด้านการเมือง การบริหาร เป็นงานที่ต้องอาศัยจิตสำนึก เกี่ยวกับการใช้ดุลพินิจส่วนบุคคล จึงเป็นงานที่ค่อนข้างจะคาดเดาผลงานได้ยาก

๓.๒ การประเมินสถานการณ์สภาพแวดล้อมภายนอกที่เกี่ยวข้อง

๑) ด้านโครงสร้างพื้นฐาน ด้านสาธารณูปโภค และสาธารณูปการ

ผลการพัฒนาขององค์การบริหารส่วนตำบลชำแระในปีที่ผ่านมาได้มีการพัฒนาและช่วยแก้ปัญหาความเดือดร้อนและบรรเทาความต้องการของประชาชนในด้านโครงสร้างพื้นฐานด้านสาธารณูปโภค ด้านแหล่งน้ำได้ระดับหนึ่ง เนื่องจากมีข้อจำกัดด้านงบประมาณประกอบกับต้องรับผิดชอบพื้นที่ครอบคลุมทั้งตำบลชำแระ (๗ หมู่บ้าน) จึงไม่สามารถแก้ไขปัญหาดังกล่าวให้หมดไปเพราะต้องใช้งบประมาณมาก แต่ความต้องการของประชาชนในด้านนี้ มีเป็นจำนวนมาก เช่น การก่อสร้าง ปรับปรุง ซ่อมแซมถนนและอื่นๆ ภายในหมู่บ้าน การขยายเขตไฟฟ้า ระบบประปา แหล่งน้ำเพื่อการเกษตร ทำให้ไม่สามารถดำเนินการได้อย่างทั่วถึงพื้นที่ตามแผนพัฒนาที่กำหนดไว้ จึงนำสภาพปัญหาและความต้องการที่เคยเสนอมา และดำเนินการจัดทำประชาคมเสนอปัญหาและความต้องการ บรรจุเข้าแผนยุทธศาสตร์การพัฒนาด้านองค์การบริหารส่วนตำบลชำแระ เพื่อนำไปจัดทำแผนพัฒนาสามปีขององค์การบริหารส่วนตำบลชำแระแก้ไขในปีต่อไป

๒) ด้านการส่งเสริมพัฒนาคุณภาพชีวิต

จากสถานการณ์การแพร่ระบาดของยาเสพติดในปัจจุบัน ทำให้คุณภาพชีวิตของประชาชนไม่ดีเท่าที่ควรขาดการป้องกัน รักษาและการดูแลสุขภาพอนามัยของตนเอง ขาดโอกาสทางการศึกษา รวมทั้งสวัสดิการและกิจกรรมนันทนาการไม่เพียงพอ องค์การบริหารส่วนตำบลชำแระ จึงได้มีการส่งเสริมความรู้และป้องกันการระบาด

ของยาเสพติด พัฒนาคุณภาพชีวิตคนชรา ส่งเสริมให้เยาวชนและประชาชนใช้เวลาว่างให้เป็นประโยชน์ สร้างความเข้มแข็งของชุมชนในการป้องกันและแก้ไขปัญหาเอดส์ รวมทั้งส่งเสริมการจัดการศึกษา มีการพัฒนาด้านเศรษฐกิจและสังคมไปพร้อมๆ กันเพื่อให้ประชาชนมีคุณภาพชีวิตที่ดีขึ้น

๓) ด้านการศึกษา ศาสนาและวัฒนธรรม

ปัจจุบันปัญหาด้านการศึกษา เป็นปัญหาที่สำคัญที่จะต้องเร่งเสริมสร้างการเรียนรู้ให้แก่ประชากร เพื่อเป็นการพัฒนาศักยภาพของประชากรให้มีคุณภาพ สามารถพัฒนาตนเองให้เข้ากับยุค และสังคมที่เปลี่ยนแปลงตลอดเวลา หากไม่มีการส่งเสริมการเรียนรู้จะทำให้ประชากรตกเป็นผู้ด้อยโอกาสทางสังคมมีทางเลือกในการดำเนินชีวิตน้อยลงจึงจำเป็นต้องมีการส่งเสริมการเรียนรู้ในทุกระดับตลอดจนรักษาขนบธรรมเนียมประเพณีที่เป็นเอกลักษณ์ของชุมชนให้คงอยู่ตลอดไป

๔) ด้านเศรษฐกิจ

รัฐบาลแก้ไขปัญหาด้านเศรษฐกิจมาโดยตลอด แต่ก็ไม่สามารถแก้ไขปัญหาทางด้านนี้ให้หมดไปได้ เนื่องจากภาวะเศรษฐกิจตกต่ำต่อเนื่องมาหลายปี พืชผลทางการเกษตรตกต่ำ ขาดเงินทุนหมุนเวียนในภาคอุตสาหกรรมต้องลดการผลิต ลดคนงาน ทำให้คนว่างงานเพิ่มมากขึ้น ไม่มีรายได้เลี้ยงดูครอบครัว องค์กรบริหารส่วนตำบลชำระได้มีการส่งเสริมการประกอบอาชีพให้กับราษฎรและสนับสนุนให้ประชาชนดำเนินงานตามแนวทางเศรษฐกิจพอเพียงเพื่อสร้างชุมชนให้เข้มแข็งต่อไปในอนาคต

๕) ด้านทรัพยากรธรรมชาติและสิ่งแวดล้อม

องค์กรบริหารส่วนตำบลชำระ ได้เล็งเห็นปัญหาด้านทรัพยากรธรรมชาติและสิ่งแวดล้อม โดยประชาชนยังขาดความรู้ความเข้าใจในการใช้ทรัพยากรธรรมชาติอย่างประหยัดและขาดจิตสำนึกในการบำรุงรักษาทรัพยากรธรรมชาติและสิ่งแวดล้อม ทำให้เกิดมลพิษต่างๆ ซึ่งองค์กรบริหารส่วนตำบลชำระ ได้ดำเนินการขุดลอกคลองระบายน้ำ กำจัดวัชพืช ซึ่งก็แก้ปัญหาได้ระดับหนึ่ง ในปัจจุบันจะต้องพัฒนาคุณภาพสิ่งแวดล้อมให้สมดุลต่อไป

๖) ด้านการเมืองการบริหาร

รัฐบาลได้มีการกระจายอำนาจสู่ท้องถิ่นเพื่อให้ประชาชนในท้องถิ่นได้เข้ามาบริหารจัดการและมีส่วนร่วมในการปกครองตนเองในรูปของกระบวนการประชาคมหมู่บ้าน มีการพัฒนาบุคลากรเพื่อให้ทันกับเทคโนโลยีที่ทันสมัย โดยจัดส่งบุคลากรไปศึกษาอบรมความรู้ในด้านต่างๆ เพื่อเพิ่มประสิทธิภาพในการทำงาน รวมทั้งจัดหาเครื่องมือ วัสดุอุปกรณ์ เครื่องใช้ต่างๆ ให้สามารถปฏิบัติงานได้รวดเร็วและทันสมัย มีการเผยแพร่ประชาสัมพันธ์ผลการดำเนินงานให้ประชาชนได้รับทราบตามหลักธรรมาภิบาลด้วยความโปร่งใส ตรวจสอบได้ และมีการส่งเสริมการบริหารงานท้องถิ่นโดยใช้เทคนิคระบบสารสนเทศเพื่อความรวดเร็ว ท้วถึงและมุ่งเน้นผลสัมฤทธิ์

ส่วนที่ ๓ การนำแผนพัฒนาท้องถิ่นไปสู่การปฏิบัติ

๑. ยุทธศาสตร์การพัฒนาและแผนงาน

ที่	ยุทธศาสตร์	ด้าน	แผนงาน	หน่วยงาน รับผิดชอบ	หน่วยงาน สนับสนุน
๑.	การพัฒนาด้านโครงสร้างพื้นฐาน	ด้านบริหารทั่วไป ด้านบริการชุมชนและสังคม	แผนงานบริหารงานทั่วไป แผนงานเคหะและชุมชน	สำนักงานปลัดฯ กองช่าง	กองช่าง สำนักงานปลัดฯ
๒.	การพัฒนาด้านการส่งเสริมคุณภาพชีวิต	ด้านบริหารทั่วไป ด้านบริการชุมชนและสังคม	แผนงานการรักษาความสงบภายใน แผนงานสาธารณสุข แผนงานสังคมสงเคราะห์ แผนงานเคหะและชุมชน แผนงานสร้างความเข้มแข็งของชุมชน แผนงานการศาสนาวัฒนธรรมฯ แผนงานงบกลาง	สำนักงานปลัดฯ สำนักงานปลัดฯ กองสวัสดิการฯ กองช่าง กองสวัสดิการฯ กองการศึกษาฯ สำนักงานปลัดฯ	กองคลัง กองการศึกษาฯ สำนักงานปลัดฯ สำนักงานปลัดฯ สำนักงานปลัดฯ กองคลัง กองคลัง
๓.	การพัฒนาทางการศึกษา	ด้านบริการชุมชนและสังคม	แผนงานการศึกษา แผนงานการศาสนาวัฒนธรรมฯ	กองการศึกษาฯ กองการศึกษาฯ	กองคลัง กองคลัง

๑. ยุทธศาสตร์การพัฒนาและแผนงาน (ต่อ)

ที่	ยุทธศาสตร์	ด้าน	แผนงาน	หน่วยงาน รับผิดชอบ	หน่วยงาน สนับสนุน
๔.	การพัฒนาด้านเศรษฐกิจ	ด้านบริหารทั่วไป ด้านบริการชุมชนและสังคม	แผนงานบริหารงานทั่วไป แผนงานสร้างความเข้มแข็งของชุมชน แผนงานการเกษตร	สำนักงานปลัดฯ กองสวัสดิการฯ กองสวัสดิการฯ	กองสวัสดิการฯ สำนักงานปลัดฯ สำนักงานปลัดฯ
๕.	การพัฒนาด้านการบริหารจัดการและการอนุรักษ์และพัฒนาทรัพยากรธรรมชาติและสิ่งแวดล้อม	ด้านบริหารทั่วไป ด้านบริการชุมชนและสังคม	แผนงานบริหารงานทั่วไป แผนงานการเกษตร	สำนักงานปลัดฯ สำนักงานปลัดฯ กองการศึกษาฯ	กองช่าง กองคลัง กองสวัสดิการฯ
๖.	การบริหารราชการตามหลักการบริหารบ้านเมืองที่ดี	ด้านบริหารทั่วไป ด้านบริการชุมชนและสังคม	แผนงานบริหารงานทั่วไป แผนงานบริหารงานทั่วไป แผนงานการศึกษา แผนงานสังคมสงเคราะห์ แผนงานเคหะและชุมชน	สำนักงานปลัดฯ กองคลัง กองการศึกษาฯ กองสวัสดิการฯ กองช่าง	กองคลัง สำนักงานปลัดฯ กองคลัง กองคลัง กองคลัง

บัญชีสรุปโครงการพัฒนา
แผนพัฒนาท้องถิ่น (พ.ศ.๒๕๖๑-๒๕๖๕)
องค์การบริหารส่วนตำบลชำแระ

ยุทธศาสตร์	ปี ๒๕๖๑		ปี ๒๕๖๒		ปี ๒๕๖๓		ปี ๒๕๖๔		ปี ๒๕๖๕		รวม ๕ ปี	
	จำนวนโครงการ	งบประมาณ (บาท)	จำนวนโครงการ	งบประมาณ (บาท)	จำนวนโครงการ	งบประมาณ (บาท)	จำนวนโครงการ	งบประมาณ (บาท)	จำนวนโครงการ	งบประมาณ (บาท)	จำนวนโครงการ	งบประมาณ (บาท)
๑) ยุทธศาสตร์พัฒนาด้านโครงสร้างพื้นฐานฯ												
๑.๑ แผนงานบริหารงานทั่วไป	-	-	-	-	-	-	๑	๕๐,๐๐๐	-	-	๑	๕๐,๐๐๐
๑.๒ แผนงานการเคหะและชุมชน	๙	๓,๕๕๕,๐๐๐	๗	๔,๔๖๓,๐๐๐	๑๕	๗,๗๓๒,๐๐๐	๓๖	๑๕,๒๒๐,๐๐๐	๓๖	๑๒,๓๖๐,๐๐๐	๑๐๓	๔๓,๓๒๐,๐๐๐
รวม	๙	๓,๕๕๕,๐๐๐	๗	๔,๔๖๓,๐๐๐	๑๕	๗,๗๓๒,๐๐๐	๓๗	๑๕,๒๖๐,๐๐๐	๓๖	๑๒,๓๖๐,๐๐๐	๑๐๔	๔๓,๓๗๐,๐๐๐
๒) ยุทธศาสตร์พัฒนาด้านส่งเสริมคุณภาพชีวิต												
๒.๑ แผนงานการรักษาความสงบภายใน	๒	๒๐๐,๐๐๐	๒	๒๐๐,๐๐๐	๖	๒๔๐,๐๐๐	๗	๑,๒๔๐,๐๐๐	๖	๒๔๐,๐๐๐	๒๓	๒,๑๒๐,๐๐๐
๒.๒ แผนงานสาธารณสุข	๕	๓๔๐,๐๐๐	๗	๔๒๐,๐๐๐	๖	๔๐๐,๐๐๐	๗	๔๒๐,๐๐๐	๗	๔๒๐,๐๐๐	๓๒	๒,๐๐๐,๐๐๐
๒.๓ แผนงานสังคมสงเคราะห์	๒	๑๕๐,๐๐๐	๒	๘๐,๐๐๐	๑	๑๐๐,๐๐๐	๑	๓๐,๐๐๐	๑	๓๐,๐๐๐	๗	๓๙๐,๐๐๐
๒.๔ แผนงานการเคหะและชุมชน	-	-	-	-	-	-	๑	๕๐๐,๐๐๐	๑	๒๕๐,๐๐๐	๒	๗๕๐,๐๐๐
๒.๕ แผนงานสร้างความเข้มแข็งของชุมชน	๑	๕๐,๐๐๐	๑	๕๐,๐๐๐	๑	๕๐,๐๐๐	๒	๗๐,๐๐๐	๒	๗๐,๐๐๐	๗	๒๙๐,๐๐๐
๒.๖ แผนงานการศาสนา วัฒนธรรมฯ	๑	๑๕๐,๐๐๐	๑	๑๕๐,๐๐๐	๑	๑๕๐,๐๐๐	๑	๑๕๐,๐๐๐	๑	๑๕๐,๐๐๐	๕	๗๕๐,๐๐๐
๒.๗ แผนงานการกลาง	๕	๑๐,๓๕๖,๐๐๐	๕	๑๑,๒๖๐,๐๐๐	๕	๑๒,๒๖๖,๐๐๐	๕	๑๓,๔๖๖,๐๐๐	๕	๑๓,๔๖๖,๐๐๐	๒๕	๖๐,๘๑๔,๐๐๐
รวม	๑๖	๑๑,๒๕๖,๐๐๐	๑๘	๑๒,๑๖๐,๐๐๐	๒๐	๑๓,๒๐๖,๐๐๐	๒๔	๑๕,๘๗๖,๐๐๐	๒๓	๑๔,๖๒๖,๐๐๐	๑๐๑	๖๗,๑๑๔,๐๐๐

ยุทธศาสตร์	ปี ๒๕๖๑		ปี ๒๕๖๒		ปี ๒๕๖๓		ปี ๒๕๖๔		ปี ๒๕๖๕		รวม ๕ ปี	
	จำนวนโครงการ	งบประมาณ (บาท)	จำนวนโครงการ	งบประมาณ (บาท)	จำนวนโครงการ	งบประมาณ (บาท)	จำนวนโครงการ	งบประมาณ (บาท)	จำนวนโครงการ	งบประมาณ (บาท)	จำนวนโครงการ	งบประมาณ (บาท)
๓) ยุทธศาสตร์พัฒนาด้านการศึกษา												
๓.๑ แผนงานการศึกษา	๑๑	๒,๘๘๑,๐๐๐	๑๑	๒,๘๒๑,๐๐๐	๑๕	๓,๐๕๑,๐๐๐	๑๓	๒,๙๕๑,๐๐๐	๑๕	๓,๐๕๑,๐๐๐	๖๕	๑๔,๗๕๕,๐๐๐
๓.๒ แผนงานการศาสนา วัฒนธรรมฯ	๖	๑๔๐,๐๐๐	๖	๑๓๐,๐๐๐	๖	๑๓๐,๐๐๐	๖	๑๓๐,๐๐๐	๖	๑๓๐,๐๐๐	๓๐	๖๖๐,๐๐๐
รวม	๑๗	๓,๐๒๑,๐๐๐	๑๗	๒,๙๕๑,๐๐๐	๒๑	๓,๑๘๑,๐๐๐	๑๙	๓,๐๘๑,๐๐๐	๒๑	๓,๑๘๑,๐๐๐	๙๕	๑๕,๔๑๕,๐๐๐
๔) ยุทธศาสตร์พัฒนาด้านเศรษฐกิจ												
๔.๑ แผนงานบริหารทั่วไป	๑	๓๕,๐๐๐	๑	๓๕,๐๐๐	๒	๓๐,๐๐๐	๒	๓๐,๐๐๐	๒	๓๐,๐๐๐	๘	๑๖๐,๐๐๐
๔.๒ แผนงานสร้างความเข้มแข็งของชุมชน	๓	๑๗๐,๐๐๐	๓	๑๗๐,๐๐๐	๓	๑๗๐,๐๐๐	๔	๓๗๐,๐๐๐	๓	๑๗๐,๐๐๐	๑๖	๑,๐๕๐,๐๐๐
๔.๓ แผนงานการเกษตร	๑	๕๐,๐๐๐	๑	๕๐,๐๐๐	๑	๕๐,๐๐๐	๑	๕๐,๐๐๐	๑	๕๐,๐๐๐	๕	๒๕๐,๐๐๐
รวม	๕	๒๕๕,๐๐๐	๕	๒๕๕,๐๐๐	๖	๒๕๐,๐๐๐	๗	๔๕๐,๐๐๐	๖	๒๕๐,๐๐๐	๒๙	๑,๔๖๐,๐๐๐
๕) ยุทธศาสตร์พัฒนาด้านบริหารจัดการและการอนุรักษ์ทรัพยากรธรรมชาติฯ												
๕.๑ แผนงานบริหารงานทั่วไป	๑	๕๐,๐๐๐	๑	๕๐,๐๐๐	๑	๔๐,๐๐๐	๑	๔๐,๐๐๐	๓	๕๔๐,๐๐๐	๗	๗๒๐,๐๐๐
๕.๒ แผนงานการเกษตร	๒	๑๕๐,๐๐๐	๑	๕๐,๐๐๐	๔	๔๑๕,๐๐๐	๔	๔๑๕,๐๐๐	๑	๕๐,๐๐๐	๑๒	๑,๐๘๐,๐๐๐
รวม	๓	๒๐๐,๐๐๐	๒	๑๐๐,๐๐๐	๕	๔๕๕,๐๐๐	๕	๔๕๕,๐๐๐	๔	๕๙๐,๐๐๐	๑๙	๑,๘๐๐,๐๐๐
๖) ยุทธศาสตร์พัฒนาด้านการบริหารราชการฯ												
๖.๑ แผนงานบริการงานทั่วไป	๙	๖๖๐,๐๐๐	๘	๕๙๐,๐๐๐	๘	๖๔๐,๐๐๐	๙	๖๗๐,๐๐๐	๘	๕๙๐,๐๐๐	๔๒	๓,๑๕๐,๐๐๐
๖.๒ แผนงานการเคหะและชุมชน	-	-	-	-	๑	๒๐๐,๐๐๐	๒	๓๐๐,๐๐๐	๓	๓๐๐,๐๐๐	๖	๘๐๐,๐๐๐
รวม	๙	๖๖๐,๐๐๐	๘	๕๙๐,๐๐๐	๙	๘๔๐,๐๐๐	๑๑	๙๗๐,๐๐๐	๑๑	๘๙๐,๐๐๐	๔๘	๓,๙๕๐,๐๐๐
รวมทั้งสิ้น	๕๙	๑๘,๙๓๗,๐๐๐	๕๗	๒๐,๕๑๙,๐๐๐	๗๖	๒๕,๖๖๔,๐๐๐	๑๐๓	๓๖,๐๙๒,๐๐๐	๑๐๑	๓๑,๘๙๗,๐๐๐	๓๙๖	๑๓๓,๑๐๙,๐๐๐

ส่วนที่ ๔ การติดตามและประเมินผล

๔.๑ การติดตามและประเมินผลยุทธศาสตร์

แนวทางการพิจารณาการติดตามและประเมินผลแผนพัฒนาท้องถิ่นตามระเบียบกระทรวงมหาดไทยว่าด้วยการจัดทำแผนพัฒนาขององค์กรปกครองส่วนท้องถิ่น พ.ศ. ๒๕๔๘ แก้ไขเพิ่มเติม (ฉบับที่ ๒) พ.ศ. ๒๕๕๙ และ (ฉบับที่ ๓) พ.ศ. ๒๕๖๑ และหนังสือกระทรวงมหาดไทย ด่วนที่สุด ที่ มท ๐๘๑๐.๓/ว ๒๙๓๑ ลงวันที่ ๑๕ พฤษภาคม ๒๕๖๒ เรื่อง ชักซ้อมแนวทางการทบทวนแผนพัฒนาท้องถิ่น (พ.ศ.๒๕๖๑ - ๒๕๖๕) ขององค์กรปกครองส่วนท้องถิ่น โดยให้องค์การบริหารส่วนตำบลชำระดำเนินการทบทวนแผนพัฒนาท้องถิ่น (พ.ศ.๒๕๖๑ - ๒๕๖๕) เป็นแบบที่กำหนดให้คณะกรรมการติดตามและประเมินผลแผนพัฒนาท้องถิ่น ดำเนินการให้คะแนน ตามเกณฑ์ที่กำหนดไว้ ซึ่งเป็นส่วนหนึ่งของการติดตามและประเมินผลแผนพัฒนา โดยดำเนินการให้แล้วเสร็จภายในหกสิบวัน นับแต่วันที่ประกาศใช้งบประมาณรายจ่าย มีรายละเอียด ดังนี้

๔.๑.๑. แนวทางการพิจารณาการติดตามและประเมินผลยุทธศาสตร์เพื่อความสอดคล้องแผนพัฒนาท้องถิ่น ประกอบด้วย

๑.๑) ข้อมูลสภาพทั่วไปและข้อมูลพื้นฐานขององค์กรปกครองส่วนท้องถิ่น ๒๐ คะแนน

๑.๒) การวิเคราะห์สถานการณ์และศักยภาพ ๒๐ คะแนน

๑.๓) ยุทธศาสตร์ ๖๐ คะแนน ประกอบด้วย

(๑) ยุทธศาสตร์ขององค์กรปกครองส่วนท้องถิ่น ๑๐ คะแนน

(๒) ยุทธศาสตร์ขององค์กรปกครองส่วนท้องถิ่นในเขตจังหวัด ๑๐ คะแนน

(๓) ยุทธศาสตร์จังหวัด ๑๐ คะแนน

(๔) วิสัยทัศน์ ๕ คะแนน

(๕) กลยุทธ์ ๕ คะแนน

(๖) เป้าประสงค์ของแต่ละประเด็นกลยุทธ์ ๕ คะแนน

(๗) จุดยืนทางยุทธศาสตร์ ๕ คะแนน

(๘) แผนงาน ๕ คะแนน

(๙) ความเชื่อมโยงของยุทธศาสตร์ในภาพรวม ๕ คะแนน

คะแนนรวม ๑๐๐ คะแนน เกณฑ์ที่ควรได้เพื่อให้เกิดความสอดคล้องและขับเคลื่อนการพัฒนาท้องถิ่นขององค์กรปกครองส่วนท้องถิ่น ไม่ควรน้อยกว่าร้อยละ ๘๐ (๘๐ คะแนน)

**แนวทางการพิจารณาการติดตามและประเมินผลยุทธศาสตร์เพื่อความสอดคล้องแผนพัฒนาท้องถิ่น
ขององค์กรปกครองส่วนท้องถิ่น**

ประเด็นการพิจารณา	คะแนน
๑. ข้อมูลสภาพทั่วไปและข้อมูลพื้นฐานขององค์กรปกครองส่วนท้องถิ่น	๒๐
๒. การวิเคราะห์สถานการณ์และศักยภาพ	๒๐
๓. ยุทธศาสตร์ ประกอบด้วย	๖๐
๓.๑ ยุทธศาสตร์ขององค์กรปกครองส่วนท้องถิ่น	(๑๐)
๓.๒ ยุทธศาสตร์ขององค์กรปกครองส่วนท้องถิ่นในเขตจังหวัด	(๑๐)
๓.๓ ยุทธศาสตร์จังหวัด	(๑๐)
๓.๔ วิสัยทัศน์	(๕)
๓.๕ กลยุทธ์	(๕)
๓.๖ เป้าประสงค์ของแต่ละประเด็นกลยุทธ์	(๕)
๓.๗ จุดยืนทางยุทธศาสตร์	(๕)
๓.๘ แผนงาน	(๕)
๓.๙ ความเชื่อมโยงของยุทธศาสตร์ในภาพรวม	(๕)
รวมคะแนน	๑๐๐

**แนวทางเบื้องต้นในการให้คะแนนแนวทางการพิจารณาการติดตามและประเมินผลยุทธศาสตร์
เพื่อความสอดคล้องแผนพัฒนาท้องถิ่นขององค์กรปกครองส่วนท้องถิ่น**

ประเด็นการพิจารณา	รายละเอียดหลักเกณฑ์	คะแนนเต็ม	คะแนนที่ได้
๑. ข้อมูลสภาพทั่วไปและข้อมูลพื้นฐานขององค์กรปกครองส่วนท้องถิ่น	ควรประกอบด้วยข้อมูลดังนี้ (๑) ข้อมูลเกี่ยวกับด้านกายภาพ เช่น ที่ตั้งของหมู่บ้าน/ชุมชน/ตำบล ลักษณะภูมิประเทศ ลักษณะภูมิอากาศ ลักษณะของดิน ลักษณะของแหล่งน้ำ ลักษณะของไม้/ป่าไม้ ฯลฯ ด้านการเมือง/การปกครอง เช่น เขตการปกครอง การเลือกตั้ง ฯลฯ	๒๐ (๓)	
	(๒) ข้อมูลเกี่ยวกับด้านการเมือง/การปกครอง เช่น เขตการปกครอง การเลือกตั้ง ฯลฯ ประชากร เช่น ข้อมูลเกี่ยวกับจำนวนประชากร และช่วงอายุและจำนวนประชากร ฯลฯ	(๒)	
	(๓) ข้อมูลเกี่ยวกับสภาพทางสังคม เช่น การศึกษา สาธารณสุข อาชญากรรม ยาเสพติด การสังคมสงเคราะห์ ฯลฯ	(๒)	
	(๔) ข้อมูลเกี่ยวกับระบบบริการพื้นฐาน เช่น การคมนาคมขนส่ง การไฟฟ้า การประปา โทรศัพท์ ฯลฯ	(๒)	
	(๕) ข้อมูลเกี่ยวกับระบบเศรษฐกิจ เช่น การเกษตร การประมง การปศุสัตว์ การบริการ การท่องเที่ยว อุตสาหกรรม การพาณิชย์/กลุ่มอาชีพ แรงงาน ฯลฯ และเศรษฐกิจพอเพียงท้องถิ่น (ด้านการเกษตรและแหล่งน้ำ)	(๒)	
	(๖) ข้อมูลเกี่ยวกับศาสนา ประเพณี วัฒนธรรม เช่น การนับถือศาสนา ประเพณีและงานประจำปี ภูมิปัญญาท้องถิ่น ภาษาล้าน สิ้นค้าพื้นเมือง และของที่ระลึก ฯลฯ และอื่นๆ	(๒)	
	(๗) ข้อมูลเกี่ยวกับทรัพยากรธรรมชาติ เช่น น้ำ ป่าไม้ ภูเขา คุณภาพของทรัพยากรธรรมชาติ ฯลฯ	(๒)	
	(๘) การสำรวจและจัดเก็บข้อมูลเพื่อการจัดทำแผนพัฒนาท้องถิ่นหรือการใช้ข้อมูล จปฐ.	(๒)	
	(๙) การประชุมประชาคมท้องถิ่น รูปแบบ วิธีการ และการดำเนินการประชุมประชาคมท้องถิ่น โดยใช้กระบวนการร่วมคิด ร่วมทำ ร่วมตัดสินใจ ร่วมตรวจสอบ ร่วมรับประโยชน์ ร่วมแก้ปัญหา ปรึกษาหารือ แลกเปลี่ยนเรียนรู้ เพื่อแก้ปัญหาสำหรับการพัฒนาท้องถิ่นตามอำนาจหน้าที่ขององค์กรปกครองส่วนท้องถิ่น	(๓)	
๒. การวิเคราะห์สภาพการณ์และศักยภาพ	ควรประกอบด้วยข้อมูลดังนี้ (๑) การวิเคราะห์ที่ครอบคลุมความเชื่อมโยง ความสอดคล้องยุทธศาสตร์จังหวัด ยุทธศาสตร์การพัฒนาขององค์กรปกครองส่วนท้องถิ่นในเขตจังหวัด ยุทธศาสตร์ขององค์กรปกครองส่วนท้องถิ่น นโยบายของผู้บริหารท้องถิ่น รวมถึงความเชื่อมโยงแผนยุทธศาสตร์ชาติ ๒๐ ปี แผนพัฒนาเศรษฐกิจและสังคมแห่งชาติ และ Thailand ๔.๐	๒๐ (๕)	
	(๒) การวิเคราะห์การใช้ผังเมืองรวมหรือผังเมืองเฉพาะและการบังคับใช้ผลของการบังคับใช้ สภาพการณ์ที่เกิดขึ้นต่อการพัฒนาท้องถิ่น	(๓)	

ประเด็นการพิจารณา	รายละเอียดหลักเกณฑ์	คะแนนเต็ม	คะแนนที่ได้
๒. การวิเคราะห์ สภาวการณ์และศักยภาพ (ต่อ)	(๓) การวิเคราะห์ทางสังคม เช่น ด้านแรงงาน การศึกษา สาธารณสุข ความยากจน อาชญากรรม ปัญหายาเสพติด เทคโนโลยี จารีต ประเพณี วัฒนธรรม ภูมิปัญญาท้องถิ่น เป็นต้น	(๓)	
	(๔) การวิเคราะห์ทางเศรษฐกิจ ข้อมูลด้านรายได้ครัวเรือน การส่งเสริม อาชีพ กลุ่มอาชีพ กลุ่มทางสังคม การพัฒนาอาชีพและกลุ่มต่างๆ สภาพทางเศรษฐกิจและความเป็นอยู่ทั่วไป เป็นต้น	(๓)	
	(๕) การวิเคราะห์สิ่งแวดล้อม พื้นที่สีเขียว ธรรมชาติต่างๆ ทางภูมิศาสตร์ กระบวนการหรือสิ่งที่เกิดขึ้น การประดิษฐ์ที่มีผลต่อสิ่งแวดล้อมและการพัฒนา	(๓)	
	(๖) ผลการวิเคราะห์ศักยภาพเพื่อประเมินสถานภาพการพัฒนาในปัจจุบันและโอกาสการพัฒนาในอนาคตของท้องถิ่น ด้วยเทคนิค SWOT Analysis ที่อาจส่งผลต่อการดำเนินงานได้แก่ S-Strength (จุดแข็ง) W-Weakness (จุดอ่อน) O-Opportunity (โอกาส) และ T-Threat (อุปสรรค)	(๓)	
๓. ยุทธศาสตร์ ๓.๑ ยุทธศาสตร์ของ องค์กรปกครองส่วน ท้องถิ่น	ควรประกอบด้วยข้อมูลดังนี้ สอดคล้องกับสภาพสังคม เศรษฐกิจ สิ่งแวดล้อมของท้องถิ่น ประเด็นปัญหาการพัฒนาและแนวทางการพัฒนาที่สอดคล้องกับยุทธศาสตร์ขององค์กรปกครองส่วนท้องถิ่น และเชื่อมโยงหลักปรัชญาแผนยุทธศาสตร์ชาติ ๒๐ ปี แผนพัฒนาเศรษฐกิจและสังคมแห่งชาติ และ Thailand ๔.๐	๖๐ (๑๐)	
	สอดคล้องและเชื่อมโยงกับสภาพสังคม เศรษฐกิจ สิ่งแวดล้อมของท้องถิ่น และยุทธศาสตร์จังหวัด และเชื่อมโยงหลักปรัชญาแผนยุทธศาสตร์ชาติ ๒๐ ปี แผนพัฒนาเศรษฐกิจและสังคมแห่งชาติ และ Thailand ๔.๐	(๑๐)	
	สอดคล้องกับแผนพัฒนาเศรษฐกิจและสังคมแห่งชาติ แผนการบริหารราชการแผ่นดิน นโยบาย/ยุทธศาสตร์ คสช. และนโยบายรัฐบาลหลักปรัชญาแผนยุทธศาสตร์ชาติ ๒๐ ปี และ Thailand ๔.๐	(๑๐)	

ประเด็นการพิจารณา	รายละเอียดหลักเกณฑ์	คะแนนเต็ม	คะแนนที่ได้
๓. ยุทธศาสตร์ (ต่อ) ๓.๔ วิสัยทัศน์	วิสัยทัศน์ ซึ่งมีลักษณะแสดงสถานภาพที่องค์กรปกครองส่วนท้องถิ่นต้องการจะเป็นหรือบรรลุถึงอนาคตอย่างชัดเจน สอดคล้องกับโอกาสและศักยภาพที่เป็นลักษณะเฉพาะขององค์กรปกครองส่วนท้องถิ่น และสัมพันธ์กับโครงการพัฒนาท้องถิ่น	(๕)	
๓.๕ กลยุทธ์	แสดงให้เห็นช่องทาง วิธีการ ภารกิจหรือสิ่งที่ต้องทำตามอำนาจหน้าที่ขององค์กรปกครองส่วนท้องถิ่นที่จะนำไปสู่การบรรลุวิสัยทัศน์ หรือแสดงให้เห็นถึงความชัดเจนในสิ่งที่จะดำเนินการให้บรรลุวิสัยทัศน์นั้น	(๕)	
๓.๖ เป้าประสงค์ของแต่ละประเด็นกลยุทธ์	เป้าประสงค์ของแต่ละประเด็นกลยุทธ์มีความสอดคล้องและสนับสนุนต่อกิจกรรมที่จะเกิดขึ้น มุ่งหมายสิ่งหนึ่งสิ่งใดที่ชัดเจน	(๕)	
๓.๗ จุดยืนทางยุทธศาสตร์ (Positioning)	ความมุ่งมั่นอันแน่วแน่ในการวางแผนพัฒนาท้องถิ่น เพื่อให้บรรลุวิสัยทัศน์ขององค์กรปกครองส่วนท้องถิ่น ซึ่งเกิดจากศักยภาพของพื้นที่จริง ที่จะนำไปสู่ผลสำเร็จทางยุทธศาสตร์	(๕)	
๓.๘ แผนงาน	แผนงานหรือจุดมุ่งหมายเพื่อการพัฒนาในอนาคต กำหนดจุดมุ่งหมายในเรื่องใดเรื่องหนึ่งหรือแผนงานที่เกิดจากเป้าประสงค์ ตัวชี้วัด ค่าเป้าหมาย กลยุทธ์ จุดยืนทางยุทธศาสตร์และยุทธศาสตร์ขององค์กรปกครองส่วนท้องถิ่นที่มีความชัดเจน นำไปสู่การจัดทำโครงการพัฒนาท้องถิ่นในแผนพัฒนาท้องถิ่นสี่ปี โดยระบุแผนงานและความเชื่อมโยงดังกล่าว	(๕)	
๓.๙ ความเชื่อมโยงของยุทธศาสตร์ในภาพรวม	ความเชื่อมโยงองค์รวมที่นำไปสู่การพัฒนาท้องถิ่นที่เกิดผลผลิต/โครงการจากแผนยุทธศาสตร์ชาติ ๒๐ ปี แผนพัฒนาเศรษฐกิจและสังคมแห่งชาติ ฉบับที่ ๑๒ Thailand ๔.๐ แผนพัฒนาภาค/แผนพัฒนากลุ่มจังหวัด/แผนพัฒนาจังหวัด ยุทธศาสตร์การพัฒนาขององค์กรปกครองส่วนท้องถิ่นในเขตจังหวัดและยุทธศาสตร์ขององค์กรปกครองส่วนท้องถิ่น	(๕)	
รวมคะแนน		๑๐๐	

๔.๒ การติดตามและประเมินผลโครงการ

๔.๒.๑ แนวทางการพิจารณาการติดตามและประเมินผลโครงการเพื่อตรวจสอบความสอดคล้องแผนพัฒนาท้องถิ่น ประกอบด้วย

- ๑..๑) การสรุปสถานการณ์การพัฒนา ๑๐ คะแนน
- ๑.๒) การประเมินผลการนำแผนพัฒนาท้องถิ่นไปปฏิบัติในเชิงปริมาณ ๑๐ คะแนน
- ๑.๓) การประเมินผลการนำแผนพัฒนาท้องถิ่นไปปฏิบัติในเชิงคุณภาพ ๑๐ คะแนน
- ๑.๔) ยุทธศาสตร์และแผนงาน ๑๐ คะแนน
- ๑.๕) โครงการพัฒนา ๖๐ คะแนน ประกอบด้วย
 - (๑) ความชัดเจนของชื่อโครงการ ๕ คะแนน
 - (๒) กำหนดวัตถุประสงค์สอดคล้องกับโครงการ ๕ คะแนน
 - (๓) เป้าหมาย (ผลผลิตของโครงการ) มีความชัดเจนนำไปสู่การตั้งงบประมาณได้ถูกต้อง ๕ คะแนน
 - (๔) โครงการมีความสอดคล้องกับแผนยุทธศาสตร์ชาติ ๒๐ ปี ๕ คะแนน
 - (๕) เป้าหมาย (ผลผลิตของโครงการ) มีความสอดคล้องกับแผนพัฒนาเศรษฐกิจและสังคมแห่งชาติ ฉบับที่ ๑๒ ๕ คะแนน
 - (๖) โครงการมีความสอดคล้องกับ Thailand ๔.๐ ๕ คะแนน
 - (๗) โครงการสอดคล้องกับยุทธศาสตร์จังหวัด ๕ คะแนน
 - (๘) โครงการแก้ไขปัญหาความยากจนหรือการเสริมสร้างให้ประเทศชาติมั่นคง มั่งคั่ง ยั่งยืน ภายใต้หลักปรัชญา ๕ คะแนน
 - (๙) งบประมาณ มีความสอดคล้องกับเป้าหมาย (ผลผลิตของโครงการ) ๕ คะแนน
 - (๑๐) มีการประมาณการราคาถูกต้องตามหลักวิธีการงบประมาณ ๕ คะแนน
 - (๑๑) มีการกำหนดตัวชี้วัด (KPI) และสอดคล้องกับวัตถุประสงค์และผลที่คาดว่าจะได้รับ ๕ คะแนน
 - (๑๒) ผลที่คาดว่าจะได้รับ สอดคล้องกับวัตถุประสงค์ ๕ คะแนน

**แนวทางการพิจารณาการติดตามและประเมินผลโครงการเพื่อความสอดคล้องแผนพัฒนาท้องถิ่น
ขององค์กรปกครองส่วนท้องถิ่น**

ประเด็นการพิจารณา	คะแนน
๑. การสรุปสถานการณ์การพัฒนา	๑๐
๒. การประเมินผลการนำแผนพัฒนาท้องถิ่นสู่ปฏิบัติในเชิงปริมาณ	๑๐
๓. การประเมินผลการนำแผนพัฒนาท้องถิ่นสู่ปฏิบัติในเชิงคุณภาพ	๑๐
๔. แผนงานและยุทธศาสตร์การพัฒนา	๑๐
๕. โครงการพัฒนา ประกอบด้วย	๖๐
๕.๑ ความชัดเจนของชื่อโครงการ	(๕)
๕.๒ กำหนดวัตถุประสงค์สอดคล้องกับโครงการ	(๕)
๕.๓ เป้าหมาย (ผลผลิตของโครงการ) มีความชัดเจนนำไปสู่การตั้งงบประมาณได้ถูกต้อง	(๕)
๕.๔ โครงการมีความสอดคล้องกับแผนยุทธศาสตร์ชาติ ๒๐ ปี	(๕)
๕.๕ เป้าหมาย (ผลผลิตของโครงการ) มีความสอดคล้องกับแผนพัฒนาเศรษฐกิจและสังคมแห่งชาติ	(๕)
๕.๖ โครงการมีความสอดคล้องกับ Thailand ๔.๐	(๕)
๕.๗ โครงการสอดคล้องกับยุทธศาสตร์จังหวัด	(๕)
๕.๘ โครงการแก้ไขปัญหาความยากจนหรือการเสริมสร้างให้ประเทศชาติมั่นคง มั่งคั่ง ยั่งยืน ภายใต้หลักประชารัฐ	(๕)
๕.๙ งบประมาณ มีความสอดคล้องกับเป้าหมาย (ผลผลิตของโครงการ)	(๕)
๕.๑๐ มีการประมาณการราคาถูกต้องตามหลักวิธีการงบประมาณ	(๕)
๕.๑๑ มีการกำหนดตัวชี้วัด (KPI) และสอดคล้องกับวัตถุประสงค์และผลที่คาดว่าจะได้รับ	(๕)
๕.๑๒ ผลที่คาดว่าจะได้รับ สอดคล้องกับวัตถุประสงค์	(๕)
รวมคะแนน	๑๐๐

แนวทางเบื้องต้นในการให้คะแนนแนวทางการพิจารณาการติดตามและประเมินผลโครงการเพื่อความสอดคล้อง
แผนพัฒนาท้องถิ่นขององค์กรปกครองส่วนท้องถิ่น

ประเด็นการพิจารณา	รายละเอียดหลักเกณฑ์	คะแนนเต็ม	คะแนนที่ได้
๑. การสรุปสถานการณ์การพัฒนา	เป็นการวิเคราะห์กรอบการจัดทำยุทธศาสตร์ขององค์กรปกครองส่วนท้องถิ่น (ใช้การวิเคราะห์ SWOT Analysis/Demand (Demand Analysis)/Global Demand และ Trend ปัจจัยและสถานการณ์การเปลี่ยนแปลงที่มีผลต่อการพัฒนา อย่างน้อยต้องประกอบด้วย การวิเคราะห์ศักยภาพด้านเศรษฐกิจ, ด้านสังคม, ด้านทรัพยากรธรรมชาติและสิ่งแวดล้อม)	๑๐	
๒. การประเมินผลการนำแผนพัฒนาท้องถิ่นสู่ปฏิบัติในเชิงปริมาณ	๑) การควบคุมที่มีการใช้ตัวเลขต่างๆ เพื่อนำมาใช้วัดผลในเชิงปริมาณ เช่น การวัดจำนวนโครงการ กิจกรรม งานต่างๆ ก็คือผลผลิตนั้นเองว่า เป็นไปตามที่ตั้งเป้าหมายเอาไว้หรือไม่จำนวนที่ดำเนินการจริงตามที่ได้กำหนดไว้เท่าไร จำนวนที่ไม่สามารถดำเนินการได้มีจำนวนเท่าไร สามารถอธิบายได้ตามหลักประสิทธิภาพ (Efficiency) ของการพัฒนาท้องถิ่นตามอำนาจหน้าที่ที่ได้กำหนดไว้ ๒) วิเคราะห์ผลกระทบ/สิ่งที่กระทบ (Impact) โครงการที่ดำเนินการในเชิงปริมาณ (Quantitative)	๑๐	
๓. การประเมินผลการนำแผนพัฒนาท้องถิ่นสู่ปฏิบัติในเชิงคุณภาพ	๑) การประเมินประสิทธิผลของแผนพัฒนาในเชิงคุณภาพคือการนำเอาเทคนิคต่างๆ มาใช้เพื่อวัดว่าภารกิจ โครงการ กิจกรรม งานต่างๆ ที่ดำเนินการในพื้นที่นั้นๆ ตรงต่อความต้องการของประชาชนหรือไม่และเป็นไปตามอำนาจหน้าที่หรือไม่ ประชาชนพึงพอใจหรือไม่ สิ่งของ วัสดุ ครุภัณฑ์ การดำเนินการต่างๆ มีสภาพหรือลักษณะถูกต้อง คงทน ถาวร สามารถใช้ได้ตามวัตถุประสงค์หรือไม่ ซึ่งเป็นไปตามหลักประสิทธิผล (Effectiveness) ผลการปฏิบัติราชการที่บรรลุวัตถุประสงค์และเป้าหมายของแผนการปฏิบัติราชการตามที่ได้รับงบประมาณมา ดำเนินการ รวมถึงสามารถเทียบเคียงกับส่วนราชการหรือหน่วยงาน ๒) วิเคราะห์ผลกระทบ/สิ่งที่กระทบ (Impact) โครงการที่ดำเนินการในเชิงคุณภาพ (Qualitative)	๑๐	
๔. แผนงานและยุทธศาสตร์การพัฒนา	๑) วิเคราะห์แผนงาน งาน ที่เกิดจากด้านต่างๆ มีความสอดคล้องกับยุทธศาสตร์ขององค์กรปกครองส่วนท้องถิ่นในมิติต่างๆ จนนำไปสู่การจัดทำโครงการพัฒนาท้องถิ่นโดยใช้ SWOT Analysis/Demand (Demand Analysis)/Global Demand/Trend หรือหลักการบูรณาการ (Integration) ก็องค์กรปกครองส่วนท้องถิ่นที่มีพื้นที่ติดต่อกัน ๒) วิเคราะห์แผนงาน งาน ที่เกิดจากด้านต่างๆ ที่สอดคล้องกับการแก้ไขปัญหาความยากจน หลักปรัชญา	๑๐	

ประเด็นการพิจารณา	รายละเอียดหลักเกณฑ์	คะแนนเต็ม	คะแนนที่ได้
<p>๕. โครงการพัฒนา</p> <p>๕.๑ ความชัดเจนของชื่อโครงการ</p>	<p>ควรประกอบด้วยข้อมูลดังนี้</p> <p>เป็นโครงการที่มีวัตถุประสงค์สนองต่อแผนยุทธศาสตร์การพัฒนาขององค์กรปกครองส่วนท้องถิ่นและดำเนินการเพื่อให้การพัฒนาบรรลุตามวิสัยทัศน์ขององค์กรปกครองส่วนท้องถิ่นที่กำหนดไว้ ชื่อโครงการมีความชัดเจน มุ่งไปเรื่องใดเรื่องหนึ่ง อ่านแล้วเข้าใจได้ว่าจะพัฒนาอะไรในอนาคต</p>	<p>๖๐ (๕)</p>	
<p>๕.๒ กำหนดวัตถุประสงค์สอดคล้องกับโครงการ</p>	<p>มีวัตถุประสงค์ชัดเจน (clear objective) โครงการต้องกำหนดวัตถุประสงค์สอดคล้องกับความเป็นมาของโครงการ สอดคล้องกับหลักการและเหตุผล วิธีการดำเนินงานต้องสอดคล้องกับวัตถุประสงค์ มีความเป็นไปได้ชัดเจน มีลักษณะเฉพาะเจาะจง</p>	<p>(๕)</p>	
<p>๕.๓ เป้าหมาย (ผลผลิตของโครงการ) มีความชัดเจนนำไปสู่การตั้งงบประมาณได้ถูกต้อง</p>	<p>สภาพที่ยากให้เกิดขึ้นในอนาคตเป็นทิศทางที่ต้องไปให้ถึงเป้าหมายต้องชัดเจน สามารถระบุจำนวนเท่าไร กลุ่มเป้าหมายคืออะไร มีผลผลิตอย่างไร กลุ่มเป้าหมาย พื้นที่ดำเนินงาน และระยะเวลาดำเนินงาน อธิบายให้ชัดเจนว่าโครงการนี้จะทำที่ไหน เริ่มต้นในช่วงเวลาใดและจบลงเมื่อไร ใครคือกลุ่มเป้าหมายของโครงการ หากกลุ่มเป้าหมายมีหลายกลุ่ม ให้บอกชัดเจนไปว่าใครคือกลุ่มเป้าหมายหลัก ใครคือกลุ่มเป้าหมายรอง</p>	<p>(๕)</p>	
<p>๕.๔ โครงการมีความสอดคล้องกับแผนยุทธศาสตร์ ๒๐ ปี</p>	<p>โครงการสอดคล้องกับ (๑) ความมั่นคง (๒) การสร้างความสามารถในการแข่งขัน (๓) การพัฒนาและเสริมสร้างศักยภาพคน (๔) การสร้างโอกาสความเสมอภาคและเท่าเทียมกันทางสังคม (๕) การสร้างการเติบโตบนคุณภาพชีวิตที่เป็นมิตรต่อสิ่งแวดล้อม (๖) การปรับสมดุลและพัฒนาระบบการบริหารจัดการภาครัฐ เพื่อให้เกิดความมั่นคง มั่งคั่ง ยั่งยืน</p>	<p>(๕)</p>	
<p>๕.๕ เป้าหมาย (ผลผลิตของโครงการ) มีความสอดคล้องกับแผนพัฒนาเศรษฐกิจและสังคมแห่งชาติ</p>	<p>โครงการมีความสอดคล้องกับแผนพัฒนาเศรษฐกิจและสังคมแห่งชาติ ฉบับที่ ๑๒ โดย (๑) ยึดหลักปรัชญาของเศรษฐกิจพอเพียง (๒) ยึดคนเป็นศูนย์กลางการพัฒนา (๓) ยึดวิสัยทัศน์ภายใต้ยุทธศาสตร์ชาติ ๒๐ ปี (๔) ยึดเป้าหมายอนาคตประเทศไทย ๒๕๗๙ (๕) ยึดหลักการนำไปสู่การปฏิบัติให้เกิดผลสัมฤทธิ์อย่างจริงจังใน ๕ ปีที่ต่อยอดไปสู่ผลสัมฤทธิ์ที่เป็นเป้าหมายระยะยาว ภายใต้แนวทางการพัฒนา (๑) การยกระดับศักยภาพการแข่งขันและการหลุดพ้นกับดักรายได้ปานกลางสู่รายได้สูง (๒) การพัฒนาศักยภาพคนตามช่วงวัยและการปฏิรูประบบเพื่อสร้างสังคมสูงวัยอย่างมีคุณภาพ (๓) การลดความเหลื่อมล้ำทางสังคม (๔) การรองรับการเชื่อมโยงภูมิภาคและความเป็นเมือง (๕) การสร้างความเจริญเติบโตทางเศรษฐกิจและสังคมอย่างเป็นมิตรกับสิ่งแวดล้อม (๖) การบริหารราชการแผ่นดินที่มีประสิทธิภาพ</p>	<p>(๕)</p>	
<p>๕.๖ โครงการมีความสอดคล้องกับ Thailand ๔.๐</p>	<p>โครงการมีลักษณะหรือสอดคล้องกับการปรับเปลี่ยนโครงสร้างเศรษฐกิจไปสู่ Value-Based Economy หรือเศรษฐกิจที่ขับเคลื่อนด้วยนวัตกรรม ทำน้อย ได้มาก เช่น (๑) เปลี่ยนจากการผลิตสินค้า โภคภัณฑ์ ไปสู่สินค้าเชิงนวัตกรรม (๒) เปลี่ยนจากการขับเคลื่อนประเทศด้วยภาคอุตสาหกรรม ไปสู่การขับเคลื่อนด้วยเทคโนโลยี ความคิดสร้างสรรค์ และนวัตกรรม (๓) เปลี่ยนจากการเน้นภาคการผลิตสินค้า ไปสู่การเน้นภาคบริการมากขึ้น รวมถึงโครงการที่เติมเต็มด้วยวิทยาการ ความคิดสร้างสรรค์ นวัตกรรม วิทยาศาสตร์ เทคโนโลยี และการวิจัยและพัฒนา แล้วต่อยอดความได้เปรียบเชิงเปรียบเทียบ เช่น ด้านเกษตร เทคโนโลยีชีวภาพ สาธารณสุข วัฒนธรรม ฯลฯ</p>	<p>(๕)</p>	

ประเด็นการพิจารณา	รายละเอียดหลักเกณฑ์	คะแนนเต็ม	คะแนนที่ได้
๕. โครงการพัฒนา (ต่อ) ๕.๗ โครงการสอดคล้องกับยุทธศาสตร์จังหวัด	โครงการพัฒนาท้องถิ่นมีความสอดคล้องกับทั้งระยะเวลาของแผนพัฒนาจังหวัดที่ได้กำหนดขึ้น เพื่อขับเคลื่อนการพัฒนาท้องถิ่นเสมือนหนึ่งการขับเคลื่อนการพัฒนาจังหวัด ซึ่งไม่สามารถแยกส่วนใดส่วนหนึ่งออกจากกันได้ นอกจากนี้โครงการพัฒนาท้องถิ่นต้องเป็นโครงการเชื่อมต่อหรือเดินทางไปด้วยกันกับยุทธศาสตร์จังหวัดที่ได้กำหนดขึ้นที่เป็นปัจจุบัน	(๕)	
๕.๘ โครงการแก้ไขปัญหาความยากจนหรือการเสริมสร้างให้ประเทศชาติมั่นคง มั่งคั่ง ยั่งยืน ภายใต้หลักปรัชญา	เป็นโครงการที่ดำเนินการภายใต้พื้นฐานความพอเพียงที่ประชาชนดำเนินการเองหรือร่วมดำเนินการ เป็นโครงการต่อยอดและขยายได้ เป็นโครงการที่ประชาชนต้องการเพื่อให้เกิดความยั่งยืน ซึ่งมีลักษณะที่จะให้ท้องถิ่นมีความมั่นคง มั่งคั่ง ยั่งยืน เป็นท้องถิ่นที่พัฒนาแล้ว ด้วยการพัฒนาตามปรัชญาเศรษฐกิจพอเพียง	(๕)	
๕.๙ งบประมาณ มีความสอดคล้องกับเป้าหมาย (ผลผลิตของโครงการ)	งบประมาณโครงการพัฒนาจะต้องคำนึงถึงหลักสำคัญ ๕ ประการในการจัดทำโครงการได้แก่ (๑) ความประหยัด (Economy) (๒) ความมีประสิทธิภาพ (Efficiency) (๓) ความมีประสิทธิภาพ (Effectiveness) (๔) ความเสมอภาคในการพัฒนาท้องถิ่น นำไปสู่ความยุติธรรม (Equity) (๕) ความโปร่งใส (Transparency)	(๕)	
๕.๑๐ มีการประมาณการราคาถูกต้องตามหลักวิธีการงบประมาณ	การประมาณการราคาเพื่อการพัฒนาต้องให้สอดคล้องกับโครงการถูกต้องตามหลักวิชาการทางช่าง หลักของราคากลาง ราคากลางท้องถิ่น มีความโปร่งใสในการกำหนดราคาและตรวจสอบได้ในเชิงประจักษ์	(๕)	
๕.๑๑ มีการกำหนดตัวชี้วัด (KPI) และสอดคล้องกับวัตถุประสงค์และผลที่คาดว่าจะได้รับ	มีการกำหนดดัชนีชี้วัดผลงาน (Key Performance Indicator : KPI) ที่สามารถวัดได้ (measurable) ใช้บอกประสิทธิผล (effectiveness) ใช้บอกประสิทธิภาพ (efficiency) ได้ เช่น การกำหนดความพึงพอใจ การกำหนดร้อยละ การกำหนดอันเกิดจากผลของวัตถุประสงค์ที่เกิดที่สิ่งที่ได้รับ (การคาดการณ์ ค่าที่จะได้รับ)	(๕)	
๕.๑๒ ผลที่คาดว่าจะได้รับสอดคล้องกับวัตถุประสงค์	ผลที่ได้รับเป็นสิ่งที่เกิดขึ้นได้จริงจากการดำเนินการตามโครงการพัฒนา ซึ่งสอดคล้องกับวัตถุประสงค์ที่ตั้งไว้ การได้ผลหรือผลที่เกิดขึ้นจะต้องเท่ากับวัตถุประสงค์หรือมากกว่าวัตถุประสงค์ ซึ่งการเขียนวัตถุประสงค์ควรคำนึงถึง (๑) ความเป็นไปได้และความเฉพาะเจาะจง ในการดำเนินงานตามโครงการ (๒) วัดและประเมินผลระดับของความสำเร็จได้ (๓) ระบุสิ่งที่ต้องการดำเนินงานอย่างชัดเจนและเฉพาะเจาะจงมากที่สุด และสามารถปฏิบัติได้ (๔) เป็นเหตุเป็นผล สอดคล้องกับความเป็นจริง (๕) ส่งผลต่อการบ่งบอกเวลาได้	(๕)	
	รวมคะแนน	๑๐๐	

องค์การบริหารส่วนตำบลชำแระใช้การติดตามและประเมินผลโครงการ โดยใช้ตัวแบบวัดผลในเชิงปริมาณและคุณภาพ ตามที่จะกล่าวต่อไปในหัวข้อที่ ๔.๓ และมีหลักการประเมินผลโครงการที่สำคัญ คือ การติดตามและประเมินผลโครงการว่าบรรลุวัตถุประสงค์ที่กำหนดไว้ในโครงการทุกประการหรือไม่อย่างไร

๔.๓ สรุปผลการพัฒนาท้องถิ่นในภาพรวม

๔.๓.๑ การวัดผลในเชิงปริมาณและเชิงคุณภาพ

โดยใช้รูปแบบเชิงพรรณนา ซึ่งสามารถแสดงได้ทั้งการอธิบายเชิงสถิติ รูปภาพ กราฟ ข้อมูลต่างๆ

จาก

- โดยใช้แบบสำหรับการติดตามและประเมินผลเชิงปริมาณและคุณภาพ

(๑) แบบตัวบ่งชี้การปฏิบัติงาน (Performance Indicators)

(๒) แบบบัตรคะแนน (Scorecard Model) แบบบัตรคะแนน หรือ Scorecard Model ของ Kaplan & Norton

(๓) แบบมุ่งวัดผลสัมฤทธิ์ (Result Framework Model (RF))

(๔) แบบเชิงเหตุผล (Logical Model) ตัวแบบเชิงเหตุผล หรือ Logical Model

(๕) แบบวัดกระบวนการปฏิบัติงาน (Process Performance Measurement System (PPMS))

ระบบการวัดกระบวนการปฏิบัติงานหรือ PPMS

(๖) แบบการประเมินโดยใช้วิธีการแก้ปัญหาหรือเรียนรู้จากปัญหาที่เกิดขึ้นหรือ Problem-Solving

Method

(๗) แบบการประเมินแบบมีส่วนร่วม (Participatory Methods)

(๘) แบบการประเมินผลกระทบ (Impact Evaluation)

(๙) แบบการประเมินความเสี่ยง (Risk Assessment Model)

(๑๐) แบบการประเมินตนเอง (Self-assessment Model) และ

(๑๑) แบบอื่น ๆ ที่องค์กรปกครองส่วนท้องถิ่นกำหนดขึ้น ทั้งนี้ต้องอยู่ภายใต้กรอบตามข้อ (๑)-(๑๐)

หรือเป็นแบบผสมก็ได้

- เชิงปริมาณ (Quantity) เชิงคุณภาพ (Quality) ผลที่ได้จริง ๆ คืออะไร ค่าใช้จ่าย (Cost) เวลา

(Time) เป็นไปตามที่กำหนดไว้หรือไม่

- ประชาชนได้ประโยชน์อย่างไรหรือราชการได้ประโยชน์อย่างไร

- วัดผลนั้นได้จริงหรือไม่ หรือวัดได้เท่าไร (Key Performance Indicators : KPIs)

- ผลกระทบ (Impact)

๔.๔ ข้อเสนอแนะในการจัดทำแผนพัฒนาท้องถิ่นในอนาคต

๔.๔.๑ ผลกระทบนำไปสู่อนาคต (เช่น จะทำ สนับสนุน ส่งเสริม ป้องกัน อย่างไร เป็นต้น)

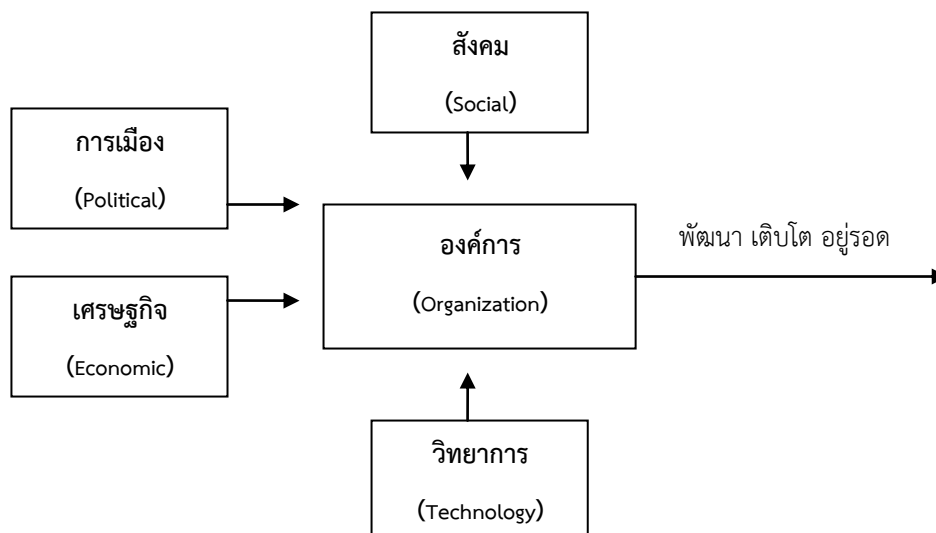
ในทฤษฎีทางวิชาการการจัดการ ซึ่งว่า องค์กรต่างๆไม่ว่าจะเป็นองค์กรภาครัฐหรือองค์กรภาคเอกชนจะพัฒนา เติบโตและอยู่รอดได้ต้องมีการปรับตัวให้เข้ากับการเปลี่ยนแปลงของสภาพแวดล้อมภายนอก ๔ ประการ (PEST) ตลอดเวลา ซึ่งประกอบไปด้วย

๑) สิ่งแวดล้อมด้านการเมือง (Political Environment)

๒) สิ่งแวดล้อมด้านเศรษฐกิจ (Economic Environment)

๓) สิ่งแวดล้อมด้านสังคม (Social Environment) และ

๔) สิ่งแวดล้อมด้านวิทยาการใหม่ๆ (Technology)



จากแผนภาพ องค์กรบริหารส่วนตำบลชำแระ มีฐานะเป็นองค์กรภาครัฐองค์กรหนึ่ง จึงมีความจำเป็นที่จะต้องมีความสามารถในการปรับตัวให้เข้ากับการเปลี่ยนแปลงของสิ่งแวดล้อมต่างๆ ๔ ประการดังที่กล่าวมาแล้ว เพื่อให้องค์กรพัฒนา เติบโตและอยู่รอดต่อไปได้ วิสัยทัศน์ในการปฏิบัติงานในองค์กรปกครองส่วนท้องถิ่นต้องวิเคราะห์ตามสิ่งแวดล้อมที่จะเปลี่ยนแปลงไปทั้ง ๔ ประการ ดังนี้

๑) การปรับตัวให้เข้ากับการเมือง (Political Environment) ที่เปลี่ยนแปลงหากกล่าวถึงการปกครองของไทยในปัจจุบัน อาจแบ่งระดับการเมืองออกได้เป็น ๒ ระดับ ได้แก่ การเมืองระดับชาติ และการเมืองระดับท้องถิ่น การเมืองระดับชาติ ได้แก่ การเมืองระดับรัฐบาล สมาชิกสภาผู้แทนราษฎร สมาชิกวุฒิสภา ในส่วนของการเมืองระดับท้องถิ่นนั้นยังสามารถแบ่งแยกย่อยออกได้เป็นหลายประเภท เช่น การเมืองของ อบจ. เทศบาล หรือ อบต. หรือแม้กระทั่งการเมืองในระดับหมู่บ้านที่จะต้องมีการเลือกตั้งผู้ใหญ่บ้านโดยราษฎรในหมู่บ้านนั้นๆ เป็นต้น

ในสภาพข้อเท็จจริงปัจจุบันและผลงานวิจัยต่างๆ ที่เกี่ยวข้องต่างชี้ว่าการเมืองในระดับชาติ ยังมีอิทธิพลต่อการเมืองในระดับท้องถิ่นอยู่หลายประการ เช่น การเลือกตั้งในระดับท้องถิ่นต้องอาศัยภาพลักษณ์ของพรรคการเมืองระดับชาติเพื่อช่วยในการหาเสียง การให้เงินอุดหนุนเฉพาะกิจจากส่วนกลางมายังองค์กรปกครองส่วนท้องถิ่นโดยเลือกให้เฉพาะท้องถิ่นที่เป็นพรรคพวกเดียวกันกับราชการส่วนกลาง เป็นต้น

ในอนาคต อำนาจหน้าที่และบทบาทของนักการเมืองท้องถิ่นและข้าราชการท้องถิ่นจะเป็นอย่างไรนั้น ส่วนหนึ่งก็ขึ้นอยู่กับสิ่งแวดล้อมทางการเมืองโดยเฉพาะอย่างยิ่งอิทธิพลจากการเมืองระดับชาติซึ่งถ่ายทอดออกมาเป็นนโยบายของรัฐที่มีต่อ อบต. ซึ่งมักสลับสับเปลี่ยนกันเป็น ๒ กรณี กล่าวคือ การรวมอำนาจการปกครอง (Centralization) หรือ การกระจายอำนาจการปกครอง (Decentralization) ดังนั้น ผู้ที่จะปฏิบัติงานใน อบต. จึงจำเป็นที่จะต้องทราบความเคลื่อนไหวของนโยบายรัฐอยู่ตลอดเวลา เพื่อบริหารจัดการ อบต. ให้เข้ากับสภาวะการณ์ดังกล่าวที่เปลี่ยนแปลงอยู่ตลอดเวลา

ในส่วนของปัจจัยการเมืองระดับท้องถิ่นด้วยกันเองนั้น ทุกฝ่ายที่เกี่ยวข้องจะต้องเข้าใจบทบาทหน้าที่ของตนเอง ซึ่งโดยหลักการแล้วการตัดสินใจกำหนดนโยบายควรเป็นหน้าที่ของฝ่ายการเมืองท้องถิ่น ทุกฝ่ายควรต้องรู้ความเคลื่อนไหวและการเปลี่ยนแปลงของการเมืองท้องถิ่นในทุกๆ ระดับทั้งระดับ อบจ. เทศบาล อบต. และระดับหมู่บ้าน เพราะการเมืองท้องถิ่นเหล่านี้มีความเชื่อมโยงสัมพันธ์กันและจะต้องมีผลกระทบต่อ อบต. ไม่ทางตรงก็ทางอ้อม ข้าราชการท้องถิ่นควรพยายามปรับข้อเท็จจริงในท้องถิ่นให้เข้ากับระเบียบกฎหมายของรัฐ ซึ่งในบางครั้งระเบียบกฎหมายอาจไม่เหมาะสมกับสภาพปัญหาและความต้องการของคนในท้องถิ่นก็ต้องเป็นหน้าที่ของ

ข้าราชการท้องถิ่น ที่จะประยุกต์ใช้กฎหมาย ให้สามารถใช้ได้จริงตามสภาพและบริบทแวดล้อมของท้องถิ่นนั้นๆ จึงจะได้ชื่อว่าเป็นนักบริหารการเปลี่ยนแปลง(Change Agent) อย่างแท้จริง

๒) การปรับตัวเข้ากับเศรษฐกิจ (Economic Environment) ที่เปลี่ยนแปลงเมื่อสภาพเศรษฐกิจโดยรวมของประเทศไม่ดี ทำให้ประชาชนยากจนเพิ่มขึ้นเป็นสาเหตุของปัญหาอื่นๆที่กระทบต่อ อปท.ตามมา ไม่ว่าจะเป็นปัญหายาเสพติด ปัญหาประชาชนเรียกร้องในสิ่งที่สามารถแก้ไขเฉพาะหน้ามากกว่าสิ่งที่แก้ไขปัญหาดูอย่างยั่งยืน เช่น ต้องการผ้าห่มกันหนาวฟรี เสื้อกันหนาวฟรี และของฟรีอื่นๆ จาก อปท. เป็นต้น ซึ่งสวนทางกับระเบียบกฎหมายและการตรวจสอบอย่างเข้มข้นของสำนักงานตรวจเงินแผ่นดิน ที่พยายามจำกัดขอบเขตการตัดสินใจขององค์กรปกครองส่วนท้องถิ่นในเรื่องของการแจกของให้แก่ราษฎร

อีกปัญหาหนึ่งประชาชนอาจขาดการมีส่วนร่วมทางการเมืองกับ อปท. เพราะต้องเอาเวลาไปทำงานหาเงินเพื่อปากท้องของตนเองก่อน หรือบางครั้งอาจมีส่วนร่วมแค่การรับเงินแล้วไปลงคะแนนเสียงเลือกตั้งรวมตลอดถึงปัญหาความยากจนของประชาชนจะสร้างความเข้มแข็งให้กับนโยบายประชานิยมไปโดยปริยายซึ่งอาจส่งผลกระทบต่อในทางลบในระยะยาว โดยเฉพาะอย่างยิ่งเป็นการส่งเสริมลักษณะนิสัยการพึ่งพิงรัฐอยู่ตลอดเวลาของประชาชน เป็นต้น

ดังนั้น การสร้างกระบวนทัศน์ (Paradigm) ทางความคิดให้แก่ประชาชนตามหลัก “ตนเป็นที่พึ่งแห่งตน” และ “ปรัชญาเศรษฐกิจพอเพียง” ควรเป็นสิ่งสำคัญที่นักบริหารงาน อปท. ควรให้ความสนใจที่จะส่งเสริมและพัฒนาในประเด็นนี้

๓) การปรับตัวเข้ากับสังคม (Social Environment) ที่เปลี่ยนแปลงชุมชนแต่ละชุมชนมีสภาพทางสังคมและวัฒนธรรมที่แตกต่างกัน ดังนั้น การปฏิบัติงานในแต่ละพื้นที่ก็ต้องเผชิญกับสภาพทางสังคมและวัฒนธรรมที่แตกต่างกัน เช่น บางพื้นที่อาจเป็นสังคมของคนพุทธ บางพื้นที่อาจเป็นสังคมของคนคริสต์ บางพื้นที่ประชาชนให้ความร่วมมือกับกิจกรรมของ อปท.เป็นอย่างดี บางพื้นที่ประชาชนขาดความร่วมมือ เป็นต้น

สภาพของสังคมไทยมักเป็นสังคมอุปถัมภ์ ผู้บริหารท้องถิ่นอาจมีแนวโน้มที่จะตัดสินใจกำหนดนโยบายไปตอบสนองต่อกลุ่มญาติพี่น้องของตน กลุ่มอื่นที่แพ้การเลือกตั้งเมื่อไม่ได้รับการตอบสนองก็หาทางโจมตีก่อให้เกิดความขัดแย้งที่รุนแรงขึ้นในสังคมท้องถิ่นมากกว่าในอดีต ดังนั้น บุคลากรใน อบต. จึงจำเป็นที่จะต้องเข้าใจผลกระทบที่มาจากสาเหตุการกระจายอำนาจสู่ท้องถิ่นที่ส่งผลโดยตรงต่อความสามัคคีในสังคมท้องถิ่นยุคปัจจุบัน ต้องมีความสามารถบริหารงานบนความขัดแย้งในสังคม เพราะคงไม่มีสังคมใดในประเทศไทยที่จะมีคนที่ชอบสิ่งๆ เหมือนๆกันได้หมด การปฏิบัติงานทุกอย่างย่อมมีการเห็นด้วย ไม่เห็นด้วย ต่อต้าน และไม่ต่อต้าน อยู่คู่กับสังคมประชาธิปไตยเสมอ สำคัญเพียงแต่ว่าจะสามารถลดระดับหรือแก้ไขความขัดแย้งที่รุนแรงนั้นได้อย่างไร

๔) การปรับตัวเข้ากับวิทยาการใหม่ๆ (Technology) ที่เปลี่ยนแปลงในปัจจุบันกรมส่งเสริมการปกครองท้องถิ่นมีนโยบายส่งเสริมการพัฒนาบุคลากรโดยการฝึกอบรมอยู่เป็นประจำ เช่น การฝึกอบรมการใช้คอมพิวเตอร์โปรแกรมต่างๆ การฝึกอบรมการจัดทำเว็บไซต์องค์กร เป็นต้น ประกอบกับกรมส่งเสริมฯ มีเว็บไซต์เผยแพร่ข้อมูลข่าวสารต่างๆ ที่จำเป็นและเกี่ยวข้องกับการปฏิบัติงานของ อปท. ที่ปรับปรุงให้ทันสมัยอยู่ทุกวัน เช่น การเผยแพร่หนังสือสั่งการต่างๆ ผ่านช่องทางการสารบรรณอิเล็กทรอนิกส์ เป็นต้น หากพนักงานท้องถิ่นให้ความสำคัญในการอ่านหนังสือสั่งการของกรมส่งเสริมฯ ทางอินเทอร์เน็ตอยู่เป็นประจำ ก็จะสามารถนำซึ่งการบริหารงานที่มีประสิทธิภาพและไม่ขัดต่อระเบียบ กฎหมาย หนังสือสั่งการที่เปลี่ยนแปลงไปอยู่ตลอดเวลา

๔.๔.๒ ข้อสังเกต ข้อเสนอแนะ ผลจากการพัฒนา (รวมถึงองค์ประกอบสำคัญของข้อมูลเพื่อนำไปสู่ข้อเสนอแนะ เป็นต้น)

องค์การบริหารส่วนตำบลชำระะ มีข้อสังเกต ข้อเสนอแนะ ผลจากการพัฒนา โดยอิงการคาดการณ์การพัฒนาต่างๆ อยู่ภายใต้สิ่งแวดล้อมภายนอกต่างๆ ดังต่อไปนี้

๑) การเปลี่ยนแปลงในประเทศที่จะส่งผลกระทบต่อ อบต.

- รัฐธรรมนูญฉบับใหม่จะส่งผลกระทบต่อองค์กรปกครองส่วนท้องถิ่นอย่างไร
- แนวโน้มการยกฐานะจาก อบต. เป็นเทศบาลทั่วประเทศ
- แนวโน้มการควมรวมองค์กรปกครองส่วนท้องถิ่น
- การเพิ่มขึ้นหรือลดลงของการจัดสรรเงินงบประมาณให้ อบต.

๒) การเปลี่ยนแปลงในระดับภูมิภาคที่จะส่งผลกระทบต่อ อบต.

AEC หรือ Asean Economics Community คือการรวมตัวของชาติในอาเซียน ๑๐ ประเทศ โดยมี ไทย พม่า ลาว เวียดนาม มาเลเซีย สิงคโปร์ อินโดนีเซีย ฟิลิปปินส์ กัมพูชา บรูไน เพื่อที่จะให้มีผลประโยชน์ทางเศรษฐกิจร่วมกัน จะมีรูปแบบคล้ายๆ กลุ่ม Euro Zone นั่นเอง จะทำให้มีผลประโยชน์ อำนาจต่อรองต่างๆ กับคู่ค้า ได้มากขึ้น และการนำเข้า ส่งออกของชาติในอาเซียนก็จะเสรี ยกเว้นสินค้าบางชนิดที่แต่ละประเทศอาจจะขอไว้ไม่ลดภาษีนำเข้า (เรียกว่าสินค้าอ่อนไหว)

Asean จะรวมตัวเป็น ประชาคมเศรษฐกิจอาเซียนและมีผลเป็นรูปธรรม ณ วันที่ ๓๑ ธันวาคม ๒๕๕๘ ณ วันนั้นจะทำให้ภูมิภาคนี้เปลี่ยนไปอย่างมาก โดย AEC Blueprint (แบบพิมพ์เขียว) หรือแนวทางที่จะให้ AEC เป็นไปคือ

๑. การเป็นตลาดและฐานการผลิตเดียวกัน
๒. การเป็นภูมิภาคที่มีขีดความสามารถในการแข่งขันสูง
๓. การเป็นภูมิภาคที่มีการพัฒนาทางเศรษฐกิจที่เท่าเทียมกัน
๔. การเป็นภูมิภาคที่มีการบูรณาการเข้ากับเศรษฐกิจโลก

จากการที่องค์การบริหารส่วนตำบลชำแระ ได้กำหนดยุทธศาสตร์การพัฒนา ไว้จำนวน ๖ ยุทธศาสตร์ ดังนั้น จึงวิเคราะห์การเปลี่ยนแปลงในระดับภูมิภาค หรือ การเข้าสู่ AEC ที่จะส่งผลกระทบต่อองค์การบริหารส่วนตำบลชำแระ ในยุทธศาสตร์ต่างๆ ดังนี้

๑. ยุทธศาสตร์พัฒนาด้านโครงสร้างพื้นฐาน

การเข้าสู่ประชาคมอาเซียน (AEC) ของไทย ทำให้องค์กรปกครองส่วนท้องถิ่นโดยเฉพาะอย่างยิ่งองค์การบริหารส่วนตำบลชำแระ ต้องให้ความสำคัญกับการพัฒนาโครงสร้างพื้นฐานเพื่อรองรับการหลั่งไหลเข้ามาของประชากรประเทศเพื่อนบ้านไม่ว่าจะเข้ามาในฐานะนักท่องเที่ยว คนทำงาน หรือการอื่นใด การพัฒนาโครงสร้างพื้นฐานที่สำคัญเช่น ถนน ป้ายจราจร ที่มีภาษาอังกฤษและภาษาต่างประเทศที่จำเป็น เป็นต้น

๒. ยุทธศาสตร์พัฒนาด้านส่งเสริมคุณภาพชีวิต

- ปัญหาการกำจัดขยะ เนื่องจากปริมาณขยะมีจำนวนมากยิ่งขึ้น ซึ่งทางองค์การบริหารส่วนตำบลชำแระ ยังไม่มีการกำจัดขยะเอง ยังคงให้แต่ละครัวเรือนรับภาระในการกำจัดขยะเอง ซึ่งก่อให้เกิดมลพิษทางอากาศ และการกำจัดขยะประเภทสารเคมียังไม่ถูกต้อง แต่เนื่องจาก แต่ละครัวเรือน มีพื้นที่ที่ห่างกันจึงยังไม่เป็นปัญหาในการดำรงชีวิตมากนัก

- ปัญหาด้านสาธารณสุข ที่สำคัญคงหนีไม่พ้นโรคติดต่อที่สำคัญ เช่น โรคไข้เลือดออก เนื่องจากพื้นที่ในเขตตำบลชำแระ มีพื้นที่ของครัวเรือนที่กระจุกกระจายทำให้ยากในการควบคุมโรค ประกอบกับลักษณะการทำงานของคนในพื้นที่ส่วนใหญ่ จะทำงานนอกพื้นที่ทำให้รับเชื้อเข้ามาแพร่ในตำบลได้ง่าย และยากต่อการป้องกันและควบคุม การแพร่ระบาดของโรคศัตรูและโรคระบาดของสัตว์

๓. ยุทธศาสตร์พัฒนาทางการศึกษา

การศึกษา ในพื้นที่ตำบลชำแระ มีระดับของวัยที่แตกต่างกัน ทำให้มีคนในวัยทำงานและวัยเกษียณ ที่อยู่กับบ้าน ค่อนข้างอยู่ในระดับที่เกือบจะเท่ากัน แต่คนในวัยทำงานส่วนใหญ่ทำงานนอกพื้นที่ คนวัยเกษียณ จะอยู่บ้าน ทำให้การกระจายข้อมูลข่าวสารของทางองค์การบริหารส่วนตำบล อาจมีการไม่เข้าใจกัน และต้องอาศัยเสียงตามสายในการกระจายข้อมูลข่าวสาร ในช่วงเช้า - เย็น รีแจกใบข้อมูลข่าวสารตามครัวเรือนต่างๆ ในการจัดการพัฒนาตำบลต่อไป

๔. ยุทธศาสตร์พัฒนาด้านเศรษฐกิจ

การเข้าสู่ประชาคมเศรษฐกิจอาเซียน (AEC) ของไทย ทำให้องค์กรปกครองส่วนท้องถิ่น โดยเฉพาะอย่างยิ่งองค์การบริหารส่วนตำบลชำแระ ต้องให้ความสำคัญกับการพัฒนาด้านเศรษฐกิจ การส่งเสริมการอาชีพ การรวมกลุ่มอาชีพ เพื่อรองรับการหลั่งไหลเข้ามาอยู่ในประชากรประเทศเพื่อนบ้านไม่ว่าจะเข้ามาในฐานะนักท่องเที่ยว คนทำงาน หรือการอื่นใด

๕. ยุทธศาสตร์พัฒนาด้านบริหารจัดการอนุรักษ์ทรัพยากรธรรมชาติและสิ่งแวดล้อม

การเข้าสู่ประชาคมอาเซียน (AEC) ของไทยทำให้องค์กรปกครองส่วนท้องถิ่นต้องให้ความสำคัญกับการจัดระเบียบชุมชนและสังคมและความสงบเรียบร้อยมากขึ้นเนื่องจากกฎหมายและวัฒนธรรมของแต่ละชนชาติอาจมีความแตกต่างกัน ดังนั้น อาจมีการฝ่าฝืนกฎหมายจากชาวต่างประเทศในไทยมากขึ้นทั้งโดยตั้งใจและไม่ตั้งใจและความไม่รู้กฎหมาย อีกทั้ง อาจเกิดปัญหาการบุกรุกพื้นที่ป่า ด้วยสาเหตุทั้งที่เกิดจากคนไทยและชาวต่างชาติ สาเหตุที่เกิดจากคนไทยคือการเพิ่มขึ้นของจำนวนประชากรทำให้ที่ทำกินไม่เพียงพอต่อความต้องการหรือการขายที่ดินให้นายทุนต่างชาติ แล้วไม่มีที่ทำกินจึงต้องบุกรุกพื้นที่สาธารณะ ส่วนสาเหตุจากชาวต่างชาติ อาจมีนายทุนเข้ามาทำลายทรัพยากรธรรมชาติและสิ่งแวดล้อม เช่น การตัดไม้เพื่อผลประโยชน์ทางเศรษฐกิจ มลพิษจากข้อเสียข้ามแดน เช่น อาจมีขยะข้ามแดน

๖. ยุทธศาสตร์การบริหารราชการตามหลักการบริหารบ้านเมืองที่ดี

การบริหารภาครัฐต้องเร่งรัดพัฒนาให้ตอบสนองการให้บริการ โดยเฉพาะอย่างยิ่งการให้บริการในด้านการอนุญาต อนุมัติ ต่าง ๆ ซึ่งในยุคนี้ การเข้าสู่ประชาคมเศรษฐกิจอาเซียน (AEC) ของไทยทำให้ชาวต่างชาติเข้ามาขออนุญาต ในพื้นที่ตำบลชำแระ เพื่อให้การสื่อสารกับชาวต่างชาติที่ต้องการทำนิติกรรมต่าง ๆ ซึ่งเกี่ยวกับภาครัฐ เช่น การเสียภาษีบำรุงท้องที่ การเสียภาษีป้าย เป็นต้น อีกทั้งเจ้าหน้าที่ภาครัฐจำเป็นต้องพัฒนาการใช้ภาษาอังกฤษให้อยู่ในระดับที่สื่อสารกับผู้ใช้บริการที่เป็นชาวต่างชาติ ได้อีกทางหนึ่งด้วย
